



EVROPSKÁ UNIE  
Evropské strukturální a investiční fondy  
Operační program Výzkum, vývoj a vzdělávání



**Projekt MAP III v ORP Neratovice,  
registrační číslo projektu: CZ.02.3.68/0.0/0.0/20\_082/0023080**

# **Komunikační plán**

## **MAP III**

Verze 1, červenec 2022



## Obsah

Úvod.....	4
Popis cílových skupin.....	4
Pedagogičtí pracovníci škol a školských zařízení včetně vedoucích pedagogických pracovníků .....	4
Pracovníci a dobrovolní pracovníci organizací působících v oblasti vzdělávání nebo asistenčních služeb a v oblasti neformálního a zájmového vzdělávání dětí a mládeže .....	5
Veřejnost .....	6
Rodiče dětí a žáků .....	7
Pracovníci organizací působících ve vzdělávání .....	8
Zaměstnanci veřejné správy a zřizovatelů škol působící ve vzdělávací politice.....	8
Možnosti zapojení cílových skupin.....	9
Vnitřní struktura komunikace.....	9
Řídící výbor MAP III v ORP Neratovice .....	10
Složení Řídícího výboru MAP III .....	10
Pracovní skupiny .....	11
Pracovní skupina pro financování .....	12
Pracovní skupiny pro rozvoj čtenářské a matematické gramotnosti a rozvoj potenciálu každého žáka .....	13
Pracovní skupina pro rovné příležitosti.....	13
Realizační tým projektu MAP III v ORP Neratovice.....	14
Hlavní manažer projektu .....	14
Finanční manažer .....	14
Asistent projektu.....	15
Kordinátor projektu .....	15
Vedoucí pracovní skupiny .....	16
Člen pracovní skupiny.....	16
Konzultační proces .....	17
Průběžné konzultace.....	17
Se členy Řídícího výboru a s členy pracovních skupin.....	17
Se školami a zřizovateli.....	18
S veřejností a ostatními cílovými skupinami.....	18
Nástroje konzultačního procesu .....	19



EVROPSKÁ UNIE  
Evropské strukturální a investiční fondy  
Operační program Výzkum, vývoj a vzdělávání



Elektronická komunikace .....	19
Osobní komunikace.....	19
Telefonický kontakt.....	20
Internetové stránky, sociální síť Facebook.....	20
Regionální/místní noviny/zpravodaj .....	20
Způsob a procesy zapojení .....	20
Závěr.....	21
Přílohy .....	21
Seznam zapojených škol .....	21
Řídící výbor MAP III .....	22
Realizační tým.....	23
Pracovní skupiny .....	23
Seznam relevantních aktérů ve vzdělávání dětí a mládeže do 15 let, NNO, soukromých subjektů a církevních organizací .....	24



## Úvod

**Místní akční plán rozvoje vzdělávání - MAP III V ORP Neratovice, CZ.02.3.68/0.0/0.0/20\_082/0023080 (dále MAP III) je prioritně zaměřen na rozvoj kvalitního inkluzivního vzdělávání dětí a žáků a navazuje na MAP I. Zahrnuje oblasti včasné péče, předškolního a základního vzdělávání, zájmového a neformálního vzdělávání.**

Hlavním přínosem realizace projektu MAP III je budování a rozvoj udržitelného systému komunikace mezi aktéry, kteří ovlivňují vzdělávání v daném území a zvyšování kvality vzdělávání.

Dokument Komunikační plán MAP III v ORP Neratovice je součástí aktivity **Rozvoj a aktualizace MAP** a obsahuje rámcový přehled jednotlivých cílových skupin projektu a přehled nástrojů, které jsou při realizaci místního akčního plánu využívány k oslovení dotčené veřejnosti, ke komunikaci s cílovými skupinami zapojenými aktéry a k publicitě projektu.

## Popis cílových skupin

### ***Pedagogičtí pracovníci škol a školských zařízení včetně vedoucích pedagogických pracovníků***

Cílovou skupinou jsou pedagogičtí pracovníci mateřských škol (obecních i soukromých), základních škol (bez ohledu na zřizovatele), jedné základní školy speciální a základní umělecké školy. (Do projektu se zapojily všechny subjekty - celkem 24 IZO).

Učitelé se budou podílet na analýze současného stavu vzdělávání, na přípravě návrhu změn a budou vytvářet zpětnou vazbu. Tato cílová skupina je zapojena v projektu přímou účastí v Řídícím výboru a pracovních skupinách projektu MAP. Pro cílovou skupinu budou v rámci projektu, v případě zájmu, připraveny a pořádány semináře, možnosti praktické výměny dobré praxe (sdílení). Zkušenosti pedagogických pracovníků se žadatelem a osobní kontakty (i v předchozím projektu MAP I a v rámci Animací) jsou nejlepší zárukou jejich motivace podílet se na projektu. Problémy, které má projekt řešit, se shodují v řadě případů s jejich každodenními problémy, a proto spatřují v projektu šanci, jak alespoň některé z nich řešit a jsou silnou motivací účastnit se na projektu.

Přínos projektu pro cílovou skupinu:



- příležitosti pro společná setkávání, k vzájemným konzultacím, výměně zkušeností, sdílení apod.
- rozvoj spolupráce s rodiči a zapojení rodičů do života školy, podpora škol ve spolupráci s rodiči
- možnou místní a komunikativní podporu při organizaci spolupráce s kolegy v místě a při péči o osobní prostor nebo při řešení místních problémů

Klíčovou skupinou projektu jsou ředitelé ZŠ, MŠ a ZUŠ. Projekt by měl přispět ke zvyšování jejich kompetencí, posílení spolupráce mezi školami navzájem a mezi školami a zřizovateli. Tato CS je v projektu zastoupena přímou účastí v ŘV a v PS. S členy CS je žadatel, i partneři žadatele v tomto projektu v častém kontaktu. Žadatel má s touto cílovou skupinou bohaté zkušenosti. Motivací pro ně je opět hlavní cíl projektu, možnost výměny zkušeností a příkladů dobré praxe i řešení konkrétních problémů.

### ***Pracovníci a dobrovolní pracovníci organizací působících v oblasti vzdělávání nebo asistenčních služeb a v oblasti neformálního a zájmového vzdělávání dětí a mládeže***

Pracovníci a dobrovolní pracovníci organizací působících v oblasti vzdělávání nebo asistenčních služeb a v oblasti neformálního a zájmového vzdělávání dětí a mládeže se budou aktivně zapojovat do pracovních skupin, setkávání a předávání příkladů dobré praxe. S NNO má žadatel dlouholeté zkušenosti v rámci komunitně vedeného místního rozvoje a při realizaci jiných dotačních programů. Uvedené organizace působí zejména v oblasti neformálního vzdělávání. Potřebou těchto organizací je rozvoj spolupráce a dalších možností právě v oblasti neformálního a zájmového vzdělávání dětí a mládeže.

Motivace CS ke vstupu do projektu:

V rámci CS se do projektu zapojují zejména organizace a jejich zástupci, které pracují s dětmi a mládeží ve městech v rámci poskytovaných sociálních služeb (nizkoprahová zařízení atd.). Tyto organizace mají zájem o spolupráci a nalezení způsobu pro vznik zařízení pro neformální a zájmové vzdělávání dětí a mládeže.

Způsob výběru jednotlivých osob CS:

Jednotlivé osoby jsou vybírány na základě jejich zájmu a činnosti v rámci projektu. U těchto osob je předpoklad aktivní účasti na projektu.

Přínos pro CS:



EVROPSKÁ UNIE  
Evropské strukturální a investiční fondy  
Operační program Výzkum, vývoj a vzdělávání



- zvýšení informovanosti o aktivitách různých subjektů v oblasti vzdělávání v území, spolupráce mezi formálním a neformálním vzděláváním - zvýšení důvěry, otevřenost a inspirace pro ostatní
- prohloubení spolupráce s dalšími subjekty jak v oblasti vzdělávání, tak např. sociální oblasti aj.
- platforma pro otevřenou komunikaci

Kvantifikace CS: Území je pravidelně monitorováno, doplňováno o nově vzniklé organizace.

## ***Veřejnost***

Veřejnost je jednou z hlavních CS, která je charakteristická zájmem o co nejlepší a nejkvalitnější vzdělávání, které může být jedním z hodnocených prvků kvality života při rozhodování v tom, kde chtějí lidé žít. Jednoznačnou potřebou CS je co nejlepší a co nejkvalitnější vzdělávání poskytované v území a rovněž také dostatečná nabídka neformálního a volnočasového vzdělávání. Při informování nejširší veřejnosti o aktivitách MAP bude používán facebook, který má velkou sledovanost a webové stránky.

Forma a četnost šíření informací bude stanovena v komunikačním plánu projektu. Bližší zapojení veřejnosti do aktivit projektu popisujeme u CS rodiče dětí a žáků. CS veřejnost se významně překrývá s ostatními cílovými skupinami. Kvantifikace je velice obtížná, předpokládáme informovanost obyvatel z celého ORP Neratovice.

Způsob výběru jednotlivých osob:

Výběr osob z CS je dán zejména ochotou osob z CS zapojit se do projektu. Z těchto osob jsou vybráni zejména místní lídři.

Veřejnost (obyvatelé obcí v ORP Neratovice) bude i nadále informována o projektu a jeho průběhu, bude mít příležitost se zapojit do PS, projekt s ní bude konzultován a bude se podílet na plánování aktivit projektu. S CS má žadatel zkušenosti z komunitně vedeného místního rozvoje. Pro širší veřejnost by měl být atraktivní samotný obsah projektu, je nezbytné však srozumitelnou formou jim vyložit a posílit zájem o jeho výstupy.

Přínos pro CS:

- zvýšení informovanosti o aktivitách různých subjektů v oblasti vzdělávání v území, spolupráce mezi formálním a neformálním vzděláváním
- fungující a kvalitní systém vzdělávání, poskytující dostatečné vzdělávání.



## ***Rodiče dětí a žáků***

CS tvoří rodiče dětí a žáků se zapojených subjektů (celkem 24 subjektů dle IZO) do projektu MAP III v ORP Neratovice.

Potřeby CS:

Rodiče dětí a žáků jsou velmi důležitou CS. Do vzdělávacího procesu se již více začleňují.

Základní potřebou CS je získání dostatečně kvalitního vzdělání pro své děti. Vztah a spolupráce rodiče a pedagoga je pro vzdělávání důležitá, děti mají tendenci názory na školu a pedagogy přebírat od svých rodičů. Protichůdný přístup rodiny a školy při řešení některých problémů má negativní dopad na děti. Zároveň nelze očekávat, že celá výchova a vzdělávání je pouze v rukou školy, spolupráce a účast rodiny je nenahraditelná.

Motivací pro tuto cílovou skupinu by měl být především cíl projektu - zkvalitnění vzdělávání v ORP Neratovice. Získání této cílové skupiny je klíčové pro dlouhodobou udržitelnost projektu a jeho praktické naplnění.

Jako v předchozích případech i zde jsou jednotlivé osoby vybírány z osob, které mají zájem se do projektu zapojit.

Oslovení CS rodiče dětí a žáků je obdobně jako v předchozích případech, prostřednictvím webových stránek, sociálních sítí, místních plátek i novin. Tato CS je navíc oslovována i při osobním kontaktu v rámci přípravy Strategie komunitě vedeného místního rozvoje.

Přínos pro CS:

- více informací o příležitostech pro rozvoj dětí nejen ve škole, ale i mimo ni (neformální vzdělávání)
- možnost podpořit školu a větší zapojení do života školy
- rozvoj kvalitního kariérového poradenství ve školách, které je nezbytným předpokladem pro správné směřování další vzdělávací dráhy žáka
- platformu pro otevřenou komunikaci



## ***Pracovníci organizací působících ve vzdělávání***

Zástupci této cílové skupiny by měli být začleněni do projektu, protože mohou přinést nové podněty a pohledy na vzdělávací proces. Vedle pedagogických pracovníků budou do projektu zapojeni i pracovníci NNO a školských poradenských pracovišť, a to účastí v pracovních skupinách.

Tato cílová skupina je dosud ve vzdělávacím procesu opomíjena. Motivací je jejich pracovní zájem.

Přínos pro CS:

- zvýšení informovanosti o aktivitách různých subjektů v oblasti vzdělávání v území, spolupráce mezi formálním a neformálním vzděláváním - zvýšení důvěry, otevřenost a inspirace pro ostatní
- prohloubení spolupráce s dalšími subjekty jak v oblasti vzdělávání, tak např. sociální oblasti aj.
- platforma pro otevřenou komunikaci
- získání kontaktů se školami i dalšími cílovými skupinami a výměna zkušeností s nimi, možnost sdílení příkladů dobré praxe, vzniku a vývoje nových metod atd.

## ***Zaměstnanci veřejné správy a zřizovatelů škol působící ve vzdělávací politice***

CS je tvořena zejména zřizovateli škol (až na výjimky obce) a také zaměstnanci veřejné správy. Budou moci být účastni vzdělávacích seminářů a workshopů.

Zřizovatelé škol budou dostávat pravidelné informace o dotačních příležitostech na rozvoj formálního i neformálního vzdělávání, ostatně někteří budou i členy PS pro financování.

Motivace této CS je velice obtížná. Jako nejfunkčnější se jeví osobní vazba s důrazem na důležitost kvality vzdělávání pro občany jednotlivých obcí a dále potenciální investiční možnosti v oblasti vzdělávání, a možnosti vzniku strategických dokumentů, včetně AP a SR MAP.

Způsob oslovení a zapojení CS: Již v době přípravy projektu byli všichni zřizovatelé osloveni ke spolupráci na projektu MAP. Oslovení se konalo formou osobní komunikace o projektu, jeho významu a potřebě. Zástupce CS jsou v projektu zapojeni přímou účastí v ŘV a v PS. V rámci projektu jsou připravována neformální setkávání členů této CS za účelem sdílení příkladů dobré praxe.





Přínosem pro tuto cílovou skupinu je navázání "neformálních" kontaktů se zástupci škol, s rodičovskou veřejností i odborníky a konfrontace "úředního" postupu s praktickou výukou a problémy škol. Zástupci státní správy naopak mohou přispět svými legislativními a organizačními zkušenostmi.

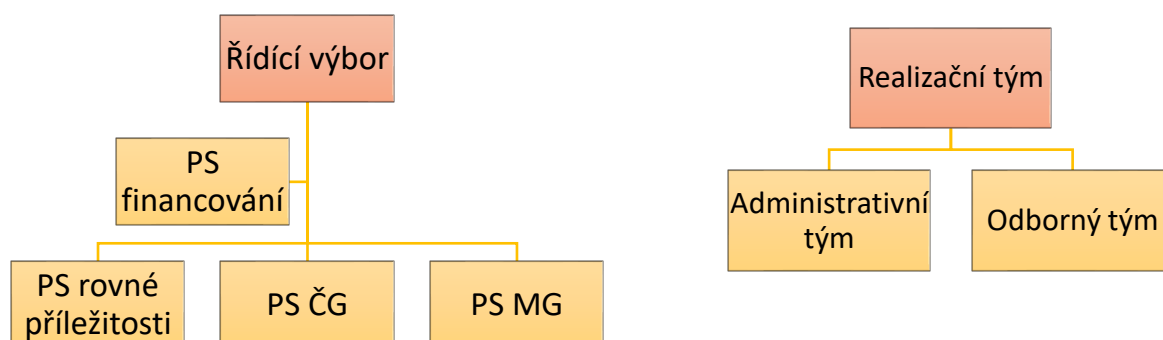
## Možnosti zapojení cílových skupin

Jednotlivé cílové skupiny mají možnost se zapojit konkrétními způsoby do procesu aktualizace dokumentů v rámci projektu MAP III v ORP Neratovice. Nejčastěji se tak bude dít pomocí těchto dílčích nástrojů:

- přímá účast v Řídícím výboru,
- účast v pracovních skupinách (pro financování, pro rozvoj čtenářské gramotnosti a rozvoj potenciálu každého žáka, pro rozvoj matematické gramotnosti a rozvoj potenciálu každého žáka, pro rovné příležitosti),
- účast na odborných workshopech, které zajišťují i výměnu zkušeností v tématech rozvoje kvalitního vzdělávání,
- účast při implementačních aktivitách,
- možnost účastnit se dotazníkových šetření,
- aktivní informování (osobní, přímé konzultace, e-mailová korespondence)
- pasivní informování (zajištění přístupu k informacím)

## Vnitřní struktura komunikace

Subjekty, které jsou přímo zapojeny do procesu tvorby, implementace a konzultačního procesu v projektu MAP III v ORP Neratovice jsou podrobně znázorněny v následujícím obrázku:



Obrázek 1: Organizační struktura MAP III v ORP Neratovice

## Řídící výbor MAP III v ORP Neratovice

Řídící výbor je hlavním pracovním orgánem partnerství MAP. Je tvořen zástupci klíčových aktérů ovlivňujících oblast vzdělávání na území MAP a odráží reprezentativnost z pohledu vzdělávání v daném území.

Řídící výbor pokračuje z projektu MAP I a byl pouze upraven do aktuálního stavu.

### ***Složení Řídícího výboru MAP III***

<i>Jméno a příjmení</i>	<i>Organizace</i>
Ing. Jitka Štyksová	Nedomice
Martina Rybyšarová	Projekt KAP
Mgr. Kristina Hapková Kleinwächterová	ITI Pražské metropolitní oblasti
Mgr. Michaela Kučerová	Neratovice, zástupce ORP



Bc. Markéta Rajchertová	Dům dětí a mládeže Neratovice
PhDr. Roman Novotný	ZUŠ Neratovice
Bc. Lenka Krobová	MŠ Kulíšek, Kostelec n. L.
Mgr. Hana Švecová	MŠ Libiř
Mgr. František Šterba	ZŠ Ing. M. Plesingera, Neratovice
Jaroslav Mikeš	rodič
Bc. Iva Sieberová	MAS Nad Prahou o.p.s.
<i>Tabulka 1: Složení Řídícího výboru MAP III v ORP Neratovice</i>	

Řídící výbor si definuje vlastní postupy rozhodování, viz dokument Statut a Jednací řád Řídícího výboru Místního akčního plánu III v ORP Neratovice.

## Pracovní skupiny

Pracovní skupiny (dále jen PS) jsou ustálená seskupení aktérů z cílových skupin. Členové aktivně ovlivňují výstupy projektu, diskutují a předávají si zkušenosti, spolupracují na definování prioritních oblastí a navrhuji obsah vzájemného vzdělávání v rámci MAP III.

V průběhu projektu může docházet k dílčím aktualizacím složení PS.

Setkávání PS je realizováno nejméně 4x během 12 po sobě jdoucích měsíců, je možné realizovat setkávání PS jako společná.

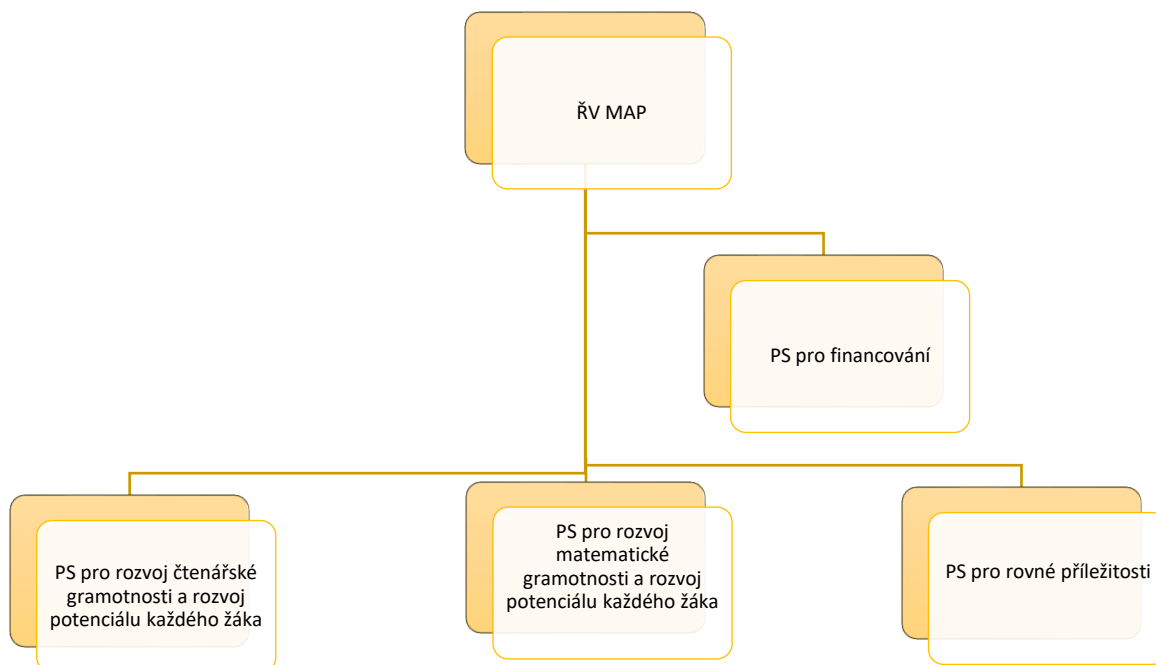
Z každého setkávání je pořízen zápis a prezenční listina.

Členové pracovních skupin dostávají veškeré pracovní podklady prostřednictvím e-mailové korespondence (materiály k připomínkování, podklady a pozvánky na jednání, zápisy z jednání, prezentace apod.). Vše mají rovněž k dispozici na pracovních setkáváních. Získávají tak aktuální informace o průběhu projektu a mohou do jeho realizace kdykoli zasáhnout. Všechny pozvánky, prezentace a zápisy z jednání pracovních skupin jsou uveřejňovány na webových stránkách projektu.

Povinností a odpovědností členů pracovních skupin je si veškeré podklady před jednáním projít a v rámci jednání pak příslušné výstupy a dokumenty připomínkovat či doplňovat. Pracovní skupiny se ze své činnosti zodpovídají Řídícímu výboru.



Organizační struktura zahrnuje 4 povinné pracovní skupiny.



Obrázek 2: Organizační struktura MAP III v ORP Neratovice

### ***Pracovní skupina pro financování***

PS pro financování má za cíl prostřednictvím své činnosti plánovat náklady a vytvořit návrh financování, jakým způsobem bude financována realizace jednotlivých aktivit zapracovaných do SR MAP. Jedná se o doporučení finančních zdrojů – ESIF, státní rozpočet ČR, rozpočet kraje, rozpočty obcí, rozpočty škol, financování v rámci mikroregionu, jiné zdroje.

Důležitým tématem pro tuto PS je oblast podpory škol v oblasti poradenství a administrativně správního servisu – právní, správní, personální, finanční, účetní, manažerské poradenství a možnost pomoci při čerpání prostředků z ESIF, což povede ke snížení administrativní zátěže vedení škol. PS také projednává a připomínkuje všechny materiály pro ni relevantní z jiných podaktivit projektu.

PS je rovnoměrně složena ze zástupců obcí v území, ředitelů škol (či delegovaných zástupců) a odborníků. Předpokládáme složení z min. 5 členů.

PS připravuje podklady pro rozhodování ŘV MAP a své výstupy z jednání předkládá jako doporučení ŘV MAP.



## ***Pracovní skupiny pro rozvoj čtenářské a matematické gramotnosti a rozvoj potenciálu každého žáka***

V rámci projektu bude pracovat jedna PS pro rozvoj čtenářské gramotnosti a rozvoj potenciálu každého žáka a jedna PS pro rozvoj matematické gramotnosti a rozvoj potenciálu každého žáka.

Do činností těchto PS jsou zapojeni učitelé lídři/experti z území ORP Neratovice. Min. 1 člen PS je pedagogický pracovník s min. 5letou praxí v ZŠ. Dále je do této PS zapojen 1 odborník pro oblast podpory digitálních kompetencí a začleňování ICT do procesu vzdělávání.

Jednání těchto PS se účastní – odborník na vzdělávání dětí s potřebou podpůrných opatření (učitel či speciální pedagog ze školy speciální věnující se dětem a žákům se SVP). PS jsou složeny z min. 4 - 5 členů.

Obsahem PS je výměna zkušeností a odborných znalostí o metodách, pomůckách a postupech, které vedou k rozvoji čtenářské a matematické gramotnosti a k rozvoji potenciálu každého žáka (včetně souvisejících předmětů). Nedílnou součástí PS je také začlenění oblasti digitální gramotnosti a využívání ICT ve vzdělávání v souvislosti se zaměřením PS. Samozřejmostí je pak součinnost v rámci celého procesu společného plánování v území a aktualizace dokumentace MAP (podaktivita 1.8).

Činnost těchto PS je zaměřena dále na identifikaci místních lídrů/expertů a jejich zapojení do práce PS a dalších aktivit v území, zapojení lídrů z jiných platforem, regionů nebo VŠ, popř. ze škol, které realizují centra kolegiální podpory nebo jsou zapojeny do realizace jiných projektů a mohou být lídři v dané problematice.

## ***Pracovní skupina pro rovné příležitosti***

PS pro rovné příležitosti a k řešení přechodů ve vzdělávání (MŠ, ZŠ; první a druhý stupeň ZŠ; ZŠ/SŠ; ZŠ/víceletá gymnázia) je složena z ředitelů škol, zástupců zřizovatelů, pedagogických pracovníků, pracovníků s dětmi a mládeží, pracovníků poradenských zařízení, dalších odborníků a rodičů (zejména těch s potřebou podpůrných opatření, vč. romských rodičů).

Obsahem práce je vzájemné vzdělávání, přenos zkušeností a informací a odborně vedená diskuze o problematice nastavení rovných příležitostí a selektivnosti vzdělávacího systému a uvnitř škol.

Na základě získaných znalostí a zkušeností pak posuzuje navržené konkrétní aktivity v akčních plánech, zda jsou v souladu se zásadou rovného přístupu ke vzdělávání; dále vytváří popis stávajícího stavu této problematiky a návrh aktivit, které pomohou nastavit rovné příležitosti a eliminovat selektivitu. Bude se také zaměřovat na organizace neformálního vzdělávání, sociální



služby apod. PS také projednává a připomínkuje všechny materiály pro ni relevantní z jiných podaktivit projektu. Samozřejmostí je pak součinnost v rámci celého procesu společného plánování v území a aktualizace dokumentace MAP (podaktivita 1.8)

## Realizační tým projektu MAP III v ORP Neratovice

Realizační tým je složen z administrativního a odborného týmu.

### *Hlavní manažer projektu*

- je klíčovým pracovníkem pro řádné fungování celého projektu a hlavní kontaktní osobou za žadatele
- nese odpovědnost za celkovou realizaci a řízení projektu (věcně, časově a finančně)
- zajišťuje zejména řídicí a kontrolní činnosti v oblasti věcného pokroku realizace projektu; za tímto účelem stanovuje dílčí cíle, připravuje plány, organizuje, monitoruje, kontroluje, vydává pokyny a dohlíží všestranně na to, aby byl projekt dokončen s požadovaným věcným výstupem a v souladu se stanoveným rozpočtem
- motivuje ostatní členy realizačního týmu, efektivně komunikuje, řeší konflikty, organizuje čas a sleduje naplnění věcných cílů projektu
- zodpovídá za celkové finanční vedení projektu, průběžnou kontrolu čerpání rozpočtu a jeho případné změny
- komunikuje s poskytovatelem dotace, zpracovává zprávy o realizaci, žádosti o platby a zajišťuje sledování finančního plánu

### *Finanční manažer*

- odpovídá za vedení mzdové a personální agendy spojené s projektem
- odpovídá za vedení účetních operací, sledování a kontrolu rozpočtu
- je zodpovědný za zpracování mezd, odesílání výkazů na zdravotní pojišťovny a správu sociálního zabezpečení
- připravuje podklady pro žádosti o platbu a provádí analýzu plnění rozpočtu projektu



### ***Asistent projektu***

- pro všechny aktivity MAP III připravuje pozvánky a programy, ověřuje účasti, vytváří a kompletuje zápisy, kompletuje podkladové materiály, zajišťuje připravenost prostor a občerstvení, účastní se těchto setkání
- provádí administrativní činnosti spojené se všemi aktivitami MAP,
- obstarává agendu příchozí a odchozí pošty projektu, emailovou korespondenci se všemi aktéry ve vzdělávání, přeposílání pozvánek,
- vede administrativní agendu projektu
- kompletuje dokumentaci o projektu, podílí se na kompletaci monitorovacích zpráv
- podílí se na přípravě všech podkladů pro ZOR,
- vede listinnou archivaci projektu, vykonává funkci archiváře,
- připravuje pozvánky a programy na jednotlivá jednání pracovních skupin,
- ověřuje účasti, vytváří a kompletuje zápisy, kompletuje a tiskne podkladové materiály, účastní se jednání pracovních skupin, pořizuje zápis

### ***Koordinátor projektu***

- zpracovává veškeré výstupy z klíčových aktivit Rozvoj a aktualizace MAP, Evaluace a monitoring MAP
- připravuje odborné podklady na jednání Řídícího výboru, účastní se jeho jednání
- účastní se odborných jednání k výstupům MAP s cílovými skupinami
- spolupracuje na vytvoření plánu evaluace
- vytváří Komunikační plán
- realizuje a naplňuje Komunikační plán
- vede a facilituje výměny zkušeností, odborná setkání škol, diskuze pedagogických sborů
- vede a facilituje odborná jednání k výstupům projektu s cílovými skupinami
- zpracovává a vyhodnocuje získané informace z jednotlivých jednání s cílovými skupinami, z jednání pracovních skupin a Řídícího výboru, provádí jejich agregaci a zapracovává je do výstupů, komunikuje se všemi spolupracujícími subjekty, s vedoucími pracovních skupin, připravuje odborné podklady na jednání pracovních skupin, účastní se jejich jednání
- je odpovědný za sledování správnosti a vyhodnocování naplňování indikátorů
- podílí se na vytvoření zpráv o realizaci
- komunikuje se všemi spolupracovníky, odborníky, členy PS
- odpovídá za všechny vytvořené a odevzdané výstupy projektu dle platných metodik a postupů



EVROPSKÁ UNIE  
Evropské strukturální a investiční fondy  
Operační program Výzkum, vývoj a vzdělávání



- koordinuje a řídí zpracování Místního akčního plánu
- pořizuje fotodokumentaci projektu
- komunikuje se zapojenými školami, přenáší jejich potřeby do plánu v území MAP, konzultuje s nimi jejich potřeby
- realizuje dotazníková šetření Realizačního týmu, zodpovídá za proces zajištění Popisu potřeb škol, zapojuje školy do evaluačních aktivit projektu
- spravuje a aktualizuje facebookový profil, webové stránky

### ***Vedoucí pracovní skupiny***

- pravidelně komunikuje s vedoucími ostatních pracovních skupin, připravuje podklady pro jednání pracovní skupiny, vede a facilituje její jednání, zpracovává výstupy, pravidelně komunikuje s koordinátorem
- připravuje report o činnosti pracovní skupiny na Řídící výbor
- připomínkuje všechny odborné výstupy projektu (min. Akční plán, Strategický rámec MAP, finální MAP)
- podílí se na zpracování analytické části
- vede dokumentaci spojenou s analýzou problémů školy
- identifikuje příčiny a navrhuje vhodné způsoby řešení
- je zodpovědný za zpracování šetření a tvorbu výstupu potřeb a cílů školy
- v případě potřeby se účastní setkání s rodiči, odborníky, jednání ŘV MAP

### ***Člen pracovní skupiny***

- připomínkuje všechny odborné výstupy projektu (min. Akční plán, Strategický rámec MAP, finální MAP)
- účastní se setkání pracovních skupin
- aktivně vede diskuzi s pedagogickými pracovníky školy
- podílí se na zpracování analytické části
- vede dokumentaci spojenou s analýzou problémů školy
- identifikuje příčiny a navrhuje vhodné způsoby řešení
- je zodpovědný za zpracování šetření a tvorbu výstupu potřeb a cílů školy
- v případě potřeby se účastní setkání s rodiči, odborníky, jednání ŘV MAP





## Konzultační proces

Konzultační proces probíhá po celou dobu realizace projektu. Je to proces komunikace s cílovými skupinami včetně těch, jejichž zástupci se osobně neúčastní jednání Řídícího výboru nebo pracovních skupin, nicméně plánovaná a projednávaná opatření či aktivity se jich mohou dotýkat.

Při konzultacích se využívají adekvátní způsoby předávání informací a přiměřené techniky pro sběr názorů a připomínek. Veřejná projednávání a diskuze budou probíhat vždy v době, kdy jsou ještě otevřeny všechny možnosti, ale už jsou k dispozici všechny podkladové informace.

Nedílnou součástí komunikačního procesu je využívání sociálních médií; zveřejňování informací v místních médiích a realizace informativního setkání ke kvalitě vzdělávání s relevantními aktéry.

Všechny cílové skupiny mají možnost se k jednotlivým výstupům průběžně vyjadřovat a připomínkovat pracovní verze dokumentů během jejich zpracovávání. Způsoby se liší podle jednotlivých cílových skupin.

Ještě před zasláním materiálů členům Řídícího výboru budou materiály odeslány všem partnerům, a cílovým skupinám, které je mohou obratem připomínkovat. Vypořádání připomínek probíhá elektronickou formou. Každý z připomínkujících obdrží e-mailem informaci o vypořádání připomínky.

V rámci konzultačního procesu rozeznáváme průběžné a iniciované konzultace. Průběžné konzultace pak dále rozeznáváme dle toho, o jakou cílovou skupinu se jedná.

### ***Průběžné konzultace***

#### Se členy Řídícího výboru a se členy pracovních skupin

Konzultační proces s členy Řídícího týmu a s účastníky pracovních skupin bude realizován po celou dobu projektu. Konzultace budou probíhat formou elektronickou, telefonickou, prostřednictvím osobního kontaktu. V rámci průběžných konzultací s členy Řídícího výboru a s členy pracovních skupin bude docházet k připomínkování a zpětné vazbě primárně u těchto dokumentů:

- podklady pro aktualizaci Analytické části dokumentu MAP III rozvoje vzdělávání ORP Neratovice
- návrh priorit rozvoje vzdělávání
- aktualizace vize do roku 2025
- dotazníkové šetření - implementační aktivity
- stanovení nebo aktualizace cílů k jednotlivým prioritám SR MAP III
- Soulad investičních potřeb se Strategickým rámcem MAP III do roku 2025



- návrh aktivit k jednotlivým cílům SR MAP III
- závěrečná podoba Akčního plánu pro roky 2023, 2024, 2025
- závěrečná podoba Strategického rámce
- evaluace procesu MAP
- závěrečná podoba dokumentu MAP III rozvoje vzdělávání ORP Neratovice

### Se školami a zřizovateli

Konzultační proces se školami a zřizovateli bude také realizován po celou dobu projektu. Nejčastěji bude probíhat elektronickou formou, dále telefonicky, pomocí osobního kontaktu. Konzultace výstupů probíhají adresně a cíleně. Všechny níže uvedené výstupy jsou konzultovány se školami a zřizovateli. Se školami probíhá konzultační proces prostřednictvím zapojených pracovníků na školských zařízeních. V rámci průběžných konzultací se členy Řídícího výboru a se členy pracovních skupin bude docházet k připomínkování a zpětné vazbě u těchto dokumentů:

- podklady pro aktualizaci Analytické části dokumentu MAP III rozvoje vzdělávání ORP Neratovice
- návrh priorit rozvoje vzdělávání
- aktualizace vize do roku 2025
- dotazníkové šetření - implementační aktivity
- stanovení nebo aktualizace cílů k jednotlivým prioritám SR MAP III
- soulad investičních potřeb se Strategickým rámcem MAP III do roku 2025
- návrh aktivit k jednotlivým cílům SR MAP III
- závěrečná podoba Akčního plánu pro roky 2023, 2024, 2025
- závěrečná podoba Strategického rámce
- závěrečná podoba dokumentu MAP III rozvoje vzdělávání ORP Neratovice

### S veřejností a ostatními cílovými skupinami

Konzultační proces se širokou veřejností, ostatními aktéry a cílovými skupinami bude probíhat následujícím způsobem:

webové stránky <https://www.nadprahou.eu/mas-v-obdobi-2021/map-iii-neratovice/>

facebookový profil <https://www.facebook.com/mapneratovice>

Pomocí těchto komunikačních nástrojů bude možné konzultovat zásadní projektové dokumenty i se širokou veřejností, zejména k dokumentům:

- závěrečná podoba Akčního plánu
- závěrečná podoba Strategického rámce
- závěrečná podoba dokumentu MAP III rozvoje vzdělávání ORP Neratovice



## Nástroje konzultačního procesu

Základním nástrojem pro aktivní komunikaci se zástupci všech relevantních aktérů je jejich komplexní seznam, vytvořený již v rámci realizace předešlého projektu MAP I, který bude dále aktualizován. Komplexní adresář všech mateřských, základních, základních uměleckých škol, členů PS, členů ŘV, a všech ostatních identifikovaných aktérů ve vzdělávání dětí a žáků na území ORP Neratovice včetně kontaktních osob, adres, e-mailů, telefonních kontaktů, které slouží výhradně pro potřeby komunikace realizačního týmu v rámci projektu a nebudou dále nijak šířeny ani zveřejňovány.

Sběr námětů a připomínek po celou dobu projektu je možný prostřednictvím koordinátora projektu ([sablony@nadprahou.eu](mailto:sablony@nadprahou.eu)), tento kontaktní e-mail je uveden na webových stránkách projektu a Facebookovém profilu projektu (MAP Neratovice). Náměty a připomínky ke zveřejněným podkladům, stejně tak další náměty a připomínky je možné podávat také osobně po předchozí domluvě. Osobní schůzku je možné dohodnout na adrese [sablony@nadprahou.eu](mailto:sablony@nadprahou.eu).

### *Elektronická komunikace*

Nejfrekventovanější, nejpřehlednější a velmi efektivní způsob komunikace se všemi zapojenými aktéry probíhá prostřednictvím e-mailu. Jsou tak zasílány veškeré informace, pozvánky, dokumenty k připomínkám, probíhají tak jednodušší konzultace. E-mailem se zasílají různé dotazy, náměty vztahující se k projektu. Prostřednictvím elektronické komunikace také probíhají stručné konzultace mezi realizačním týmem.

### *Osobní komunikace*

Osobní kontakt je další významnou formou komunikace při realizaci projektu. Vzhledem k charakteru projektu, tedy nutnosti udržovat a rozvíjet vybudované partnerství a komunitně plánovat a řešit opatření s co nejširším zapojením veřejnosti, je tato forma komunikace upřednostňována.

V tomto režimu probíhají:

- jednání realizačního týmu a další konzultace mezi členy realizačního týmu
- jednání Řídícího výboru
- setkání pracovních skupin
- konzultace s řediteli škol



EVROPSKÁ UNIE  
Evropské strukturální a investiční fondy  
Operační program Výzkum, vývoj a vzdělávání



## ***Telefonický kontakt***

Efektivní možnost komunikace v případě potřeby rychlého spojení, konzultace. Mobilní kontakty jsou veřejně dostupné na webu projektu.

## ***Internetové stránky, sociální síť Facebook***

Veškeré informace o projektu jsou zveřejňovány na webu nositele projektu – MAS Nad Prahou o.p.s. - <https://www.nadprahou.eu/mas-v-obdobi-2021/map-iii-neratovice/>

Na FB profilu - <https://www.facebook.com/mapneratovice> jsou uveřejňovány novinky a aktuality. Prostřednictvím sociálních sítí dochází k propagaci aktivit projektu (především těch veřejných). Zájemci mají možnost na sítích také položit dotazy vztahující se k projektu, příp. zasílat náměty, připomínky realizačnímu týmu.

## ***Regionální/místní noviny/zpravodaj***

Zásadní informace o projektu jsou šířeny prostřednictvím tiskových zpráv, zasílaných regionálním redakcím. Informace o MAP bude zveřejněna v místních nebo jiných médiích min. 1x v průběhu každých započatých šesti měsíců realizace projektu (4x za projekt).

## **Způsob a procesy zapojení**

Zapojení širokého okruhu lidí a trvalá informační výměna s veřejností je základní podmínkou zejména pro plánování aktivit implementace MAP III a principem metody komunitního plánování. Cílem zapojování je pak začlenit do plánovacích procesů všechny aktivní zájemce, klíčové osoby a ostatní širokou veřejnost.

### **Přínosy zapojení:**

- Spolupráce účastníků v průběhu celého procesu plánování, setkávání, diskuse a konzultace pomáhají nalézat nová, originální řešení. Od místních občanů lze získat množství podkladních informací, námětů a připomínek. Mnohé z nich lze bezprostředně využít pro zvýšení kvality plánovaných kroků.
- Mezi občany se rovněž vždy nacházejí místní odborníci (lídři), kteří mohou být



cenným zdrojem pro spolupráci a mohou poskytnout kvalifikované odborné podněty a pomoc.

- Občané, kteří se účastní plánování a přípravy jednotlivých aktivit, se pak aktivněji účastní i jejich realizace.

## Závěr

Hlavním cílem projektu MAP III v ORP Neratovice je podporovat společné plánování a sdílení aktivit v území a zlepšení kvality vzdělávání v mateřských, základních a základních uměleckých školách ve správním obvodu ORP Neratovice.

Podpořena bude spolupráce škol, zřizovatelů a ostatních aktérů ve vzdělávání včetně organizací neformálního vzdělávání.

Záměrem komunikačního plánu je zajistit informovanost všech aktérů a široké veřejnosti o jednotlivých dílčích výstupech společného plánování, o zpracovaném Strategickém rámci MAP III ORP Neratovice, o přípravě a finální podobě jednotlivých akčních plánů a o realizaci konkrétních implementačních aktivit.

## Přílohy

### *Seznam zapojených škol*

1.	MŠ Čakovičky	Čakovičky 32	Čakovičky
2.	ZŠ a MŠ Chlumín	Chlumín 8	Chlumín
3.	ZŠ a MŠ Kojetice	Moravcova 26	Kojetice
4.	MŠ Kostelec nad Labem	T.G.Masaryka 274	Kostelec n. L.
5.	MŠ Kulíšek s.r.o.	Brandýská 477	Kostelec n. L.
6.	ZŠ T. Stolzové, Kostelec nad Labem	Nám. Komenského 288	Kostelec n. L.
7.	MŠ Libiš	Školní 192	Libiš
8.	ZŠ Libiš	Školní 180	Libiš
9.	ZŠ a MŠ Nedomice	Nedomice 78	Dřísy
10.	MŠ Harmonie	V Olšinkách 700	Neratovice
11.	ZŠ Ing. M. Plesingera – Božinova	Školní 900	Neratovice
12.	ZŠ Neratovice	28. října 1157	Neratovice
13.	ZŠ Neratovice, Byškovická	Byškovická 85	Neratovice



14.	Soukromá MŠ, o. p. s.	Květnová 37	Neratovice - Lobkovice
15.	MŠ Obříství	Obříství 259	Obříství
16.	ZŠ Obříství	Obříství 84	Obříství
17.	MŠ Včelička Tišice	U Školky 271	Tišice
18.	ZŠ Tišice	Školní 74	Tišice
19.	ZŠ a MŠ Všetaty	Komenského 375	Všetaty
20.	Základní umělecká škola Neratovice	Vojtěšská 1219	Neratovice

Tabulka 1: Seznam zapojených škol - MAP III v ORP Neratovice

### **Řídící výbor MAP III**

<b>Jméno a příjmení</b>	<b>Organizace</b>
Ing. Jitka Štyksová	Nedomice
Martina Rybyšarová	Projekt KAP
Mgr. Kristina Hapková Kleinwächterová	ITI Pražské metropolitní oblasti
Mgr. Michaela Kučerová	Neratovice, zástupce ORP
Bc. Markéta Rajchertová	Dům dětí a mládeže Neratovice
PhDr. Roman Novotný	ZUŠ Neratovice
Bc. Lenka Křobová	MŠ Kulíšek, Kostelec n. L.
Mgr. Hana Švecová	MŠ Libiš
Mgr. František Štěrba	ZŠ Ing. M. Plesingera, Neratovice
Jaroslav Mikeš	rodič
Bc. Iva Sieberová	MAS Nad Prahou o.p.s.

Tabulka 2: Složení Řídícího výboru MAP III v ORP Neratovice



## Realizační tým

Administrativní tým			
Hlavní manažer projektu	Ing. Iva Cucová, MBA	+420 602 221 544	reditel@nadprahou.eu
Finanční manažer	Alena Vlčková		
Asistent projektu	Kateřina Nováková	+420 608 750 224	asistentka@nadprahou.eu
Odborný tým			
Koordinátor projektu	Bc. Iva Sieberová	+420 608 847 675	sablony@naprahou.eu
Členové odborného týmu	Viz. Pracovní skupiny		

Tabulka 3 – Složení realizačního týmu

## Pracovní skupiny

			
PS Financování	PS Matematická gramotnost	PS Čtenářská gramotnost	PS Rovné příležitosti
<ul style="list-style-type: none"> <li>•Štyková</li> <li>•Mrzílková</li> <li>•Janyšková</li> <li>•Netíková</li> <li>•Rajchertová</li> <li>•Sokol</li> </ul>	<ul style="list-style-type: none"> <li>•Glaserová</li> <li>•Pechová</li> <li>•Svoboda</li> <li>•Holečková</li> <li>•Kurzveilová</li> <li>•Krobová</li> <li>•Švecová</li> </ul>	<ul style="list-style-type: none"> <li>•Franková</li> <li>•Pechová</li> <li>•Svoboda</li> <li>•Štěrba</li> <li>•Polívková</li> <li>•Krupičková</li> <li>•Lansdorfová</li> </ul>	<ul style="list-style-type: none"> <li>•Komeštková</li> <li>•Laubová</li> <li>•Dalecká</li> <li>•Mathaus</li> <li>•Flíčková</li> <li>•Křížová</li> </ul>

Tabulka 4 - Složení Pracovních skupin MAP III v ORP Neratovice



***Seznam relevantních aktérů ve vzdělávání dětí a mládeže do 15 let, NNO, soukromých subjektů a církevních organizací***

<b>Obec</b>	<b>Název subjektu</b>
Kostelec nad Labem	Junák Kostelec nad Labem
Kostelec nad Labem	GaPa pro Vás, s. r. o.
Kostelec nad Labem	Pionýrská skupina MOV "STŘELKA", Kostelec nad Labem
Libiř	Tenis SK Libiř
Libiř	SDH Libiř
Libiř	TJ Sokol Libiř - stolní tenis
Libiř	TJ Sokol Libiř - fotbal
Neratovice	MŠ Želvička
Neratovice	Dubínek z.s.
Neratovice	RC Myšák
Neratovice	Přístav vodních skautů Neratovice
Neratovice	Skaut-Lišák
Neratovice	Rybářský kroužek MO, Rybářského svazu Neratovice
Neratovice	Nízkoprahové centrum dětí a mládeže Domu Kněžny Emy
Obříství	SDH Obříství
Tišice	Tišické klubko
Všetaty	Rodinné centrum Všetaty-Přívory, z.s.
Všetaty	Hasiči Všetaty
Všetaty	TJ Sokol Všetaty- Fotbal
Všetaty	TJ Sokol Všetaty
Všetaty	TJ Sokol Přívory





Všetaty	Z.S. Rybáři Přívory
---------	---------------------

Tabulka 5 – Seznam aktérů v ORP Neratovice

Obec	Název knihovny
Kojetice	Místní knihovna Kojetice
Kostelec nad Labem	Městská knihovna Kostelec nad Labem
Libiř	Obecní knihovna Libiř
Libiř	Obecní knihovna Libiř
Neratovice	Knihovna Neratovice
Obříství	Místní knihovna Obříství
Tišice	Obecní knihovna Tišice
Všetaty	Místní knihovna Všetaty

Tabulka 6 – Seznam knihoven v ORP Neratovice