



Spolufinancováno
Evropskou unií



**Projekt MAP IV v ORP Neratovice,
registrační číslo projektu: CZ.02.02.XX/00/23_017/0008464**

Komunikační plán

MAP IV

Verze 1, červenec 2024



Obsah

Úvod.....	4
Popis cílových skupin	4
Pedagogičtí a nepedagogičtí pracovníci	4
Vedení škol a školských zařízení a zřizovatelé	5
Široká veřejnost.....	5
Rodiče dětí a žáků (případně zákonní zástupci).....	6
Ostatní aktéři v oblasti vzdělávání	7
Pracovníci veřejné správy a subjektů zřízených veřejnou správou	8
Děti, žáci ZŠ.....	8
Možnosti zapojení cílových skupin.....	9
Vnitřní struktura komunikace.....	9
Řídicí výbor MAP IV v ORP Neratovice.....	10
Složení Řídicího výboru MAP IV	10
Pracovní skupiny	11
Pracovní skupina pro financování	12
Pracovní skupiny pro podporu moderních didaktických forem vedoucích k rozvoji klíčových kompetencí	13
Pracovní skupina pro rovné příležitosti.....	13
Realizační tým projektu MAP IV v ORP Neratovice	14
Projektový manažer.....	14
Finanční manažer	15
Administrativní pracovník.....	15
Manažer MAP	15
Manažer implementace MAP.....	16
Vedoucí pracovní skupiny.....	16
Člen pracovní skupiny.....	17
Konzultační proces.....	17
Průběžné konzultace.....	17
Se členy Řídicího výboru a se členy pracovních skupin	17
Se školami a zřizovateli.....	18
S veřejností a ostatními cílovými skupinami	19
Nástroje konzultačního procesu	19



Způsob a procesy zapojení	21
Přínosy zapojení	21
Závěr	21
Přílohy	22
Seznam zapojených škol	22
Řídící výbor MAP IV	22
Realizační tým.....	23
Pracovní skupiny	24
Seznam relevantních aktérů ve vzdělávání dětí a mládeže do 15 let, NNO, soukromých subjektů a církevních organizací.....	24



Úvod

Místní akční plán rozvoje vzdělávání - MAP IV v ORP Neratovice, CZ.02.02.XX/00/23_017/0008464 (dále MAP IV), který je prioritně zaměřen na prohloubení spolupráce zřizovatelů, škol a dalších aktérů ve vzdělávání v ORP Neratovice, tak aby umožnil společné řešení místně specifických problémů daného území. Navazuje na MAP III a zahrnuje zejména oblasti předškolního a základního vzdělávání.

Hlavním přínosem realizace projektu MAP IV je prohloubení spolupráce mezi aktéry, kteří ovlivňují vzdělávání v daném území, s cílem zajistit kvalitnější vzdělávání v mateřských a základních školách

Dokument **Organizační struktura MAP IV v ORP Neratovice** je součástí Aktivity 3 - **Rozvoj a aktualizace MAP**. Popisuje rozdělení rolí mezi Řídicím výborem, Realizačním týmem a jednotlivými pracovními skupinami.

Popis cílových skupin

Pedagogičtí a nepedagogičtí pracovníci

Cílovou skupinou jsou pedagogičtí pracovníci mateřských škol (obecních i soukromých), základních škol (bez ohledu na zřizovatele), jedné základní školy speciální a základní umělecké školy. (Do projektu se zapojily všechny subjekty - celkem 26 IZO).

Tato cílová skupina je zapojena v projektu přímou účastí v ŘV, PS a implementačních aktivitách (vzdělávací aktivity, sdílení zkušeností, projekty spolupráce, mezigenerační soužití – více v příloze akční plány na roky 2024 a 2025 – dokumenty žádosti o podporu). Zkušenosti pedagogických pracovníků s žadatelem projektu jsou nejlepší zárukou jejich motivace podílet se na projektu. Problémy, které má projekt řešit, se shodují v řadě případů s jejich každodenními problémy, a proto spatřují v projektu šanci, jak alespoň některé z nich řešit a jsou silnou motivací účastnit se na projektu, i vzhledem k efektivní a osvědčené spolupráci v předchozích letech. Žadatel projektu má již přímé vazby s touto CS, podložené mnohaletou prací a osobními vazbami.

Přínos projektu pro cílovou skupinu: příležitosti pro společná setkávání, k vzájemným konzultacím, výměně zkušeností a spolupráci, rozvoj spolupráce s rodiči a zapojení rodičů do života školy, podpora škol napříč pedagogickým sborem, možnou místní a komunikativní podporu při organizaci spolupráce s kolegy v místě a při péči o osobní prostor nebo při řešení místních problémů.



Kvantifikace – Přibližný počet pedagogických a nepedagogických pracovníků v ORP Neratovice je 500. Předpokládaný počet osob zapojených do projektu 25%.

Vedení škol a školských zařízení a zřizovatelé

Klíčovou skupinou projektu jsou ředitelé ZŠ, MŠ a ZUŠ, jejich zástupci a zřizovatelé. Projekt by měl přispět ke zvyšování jejich odborných kompetencí, posílení spolupráce mezi školami navzájem a mezi školami a zřizovateli, navázání komunikace s jinými cílovými skupinami. Tato CS je v projektu zastoupena přímou účastí v ŘV a v PS a při účasti na implementačních aktivitách (viz. Akční plány pro rok 2024 a 2025).

S členy CS je žadatel v tomto projektu v častém kontaktu. Žadatel má s touto cílovou skupinou bohaté zkušenosti (MAP I, MAP III, Animační činnost). Motivací pro ně je opět hlavní cíl projektu, možnost výměny zkušeností a příkladů dobré praxe i řešení konkrétních problémů.

Přínosy pro CS jsou např. možnost společných setkávání, vzájemná výměna zkušeností a spolupráce, podpora při organizaci místní spolupráce a řešení místních problémů.

Kvantifikace – cca 30 vedoucích pracovníků. Předpokládaný počet osob zapojených do projektu 70%.

Široká veřejnost

Široká veřejnost je charakteristická svým zájmem o co nejvyšší úroveň vzdělávání v ORP Neratovice, jež může být jedním z hodnocených prvků kvality života při rozhodování o tom, kde chtějí lidé žít. Jednoznačnou potřebou CS je co nejlepší a co nejkvalitnější vzdělávání poskytované v území a rovněž také dostatečná nabídka neformálního a volnočasového vzdělávání.

Při informování nejširší veřejnosti o aktivitách MAP budou i nadále využíván Facebook, webové stránky projektu, zpravodaje obcí, Periodikum - Náš Region. Forma a četnost šíření informací bude stanovena v komunikačním plánu projektu. Bližší zapojení veřejnosti do aktivit projektu popisujeme u CS rodiče dětí a žáků. Ze zkušenosti z realizace předchozích projektů MAP (I a III) lze konstatovat, že se tato CS v tomto případě významně překrývá s ostatními cílovými skupinami.

Způsob výběru osob z CS je dán zejména ochotou jednotlivců zapojit se do projektu. Z nich jsou vybráni zejména místní lídři, aktivní občané a motivovaní jedinci.



Způsoby oslovení CS: Veřejnost, tj. obyvatelé obcí v ORP Neratovice, byli a dále budou informováni o průběhu projektu, budou mít příležitost se zapojit do PS, projekt s nimi bude konzultován a budou se podílet na plánování aktivit projektu. S CS má žadatel zkušenosti z komunitně vedeného místního rozvoje, zpracování strategií komunitně vedeného místního rozvoje pro roky 2014-2020 a 2021-2027.

Přínos pro CS: zvýšení informovanosti o aktivitách různých subjektů v oblasti vzdělávání v území, spolupráce mezi formálním a neformálním vzděláváním, fungující a kvalitní systém vzdělávání, poskytující dostatečné vzdělávání.

Kvantifikace: počet obyvatel v ORP Neratovice je 31000. Předpokládaný počet osob zapojených do projektu 30 %.

Rodiče dětí a žáků (případně zákonní zástupci)

CS tvoří rodiče dětí a žáků se zapojených subjektů (celkem 26 subjektů dle IZO) do projektu MAP IV v ORP Neratovice.

Potřeby CS:

Rodiče dětí a žáků jsou často ve vzdělávacím procesu opomíjeni, ale jedná se o velmi důležitou CS. Základní potřebou CS je získání dostatečně kvalitního vzdělání pro své děti. Vztah a spolupráce rodiče a pedagoga je pro vzdělávání důležitá, děti mají tendenci názory na školu a pedagogy přebírat od svých rodičů. Protichůdný přístup rodiny a školy při řešení některých problémů má negativní dopad na děti. Zároveň nelze očekávat, že celá výchova a vzdělávání je pouze v rukou školy, spolupráce a účast rodiny je nenahraditelná.

Motivací pro tuto cílovou skupinu by měl být především cíl projektu - zkvalitnění vzdělávání v ORP Neratovice. Získání této cílové skupiny je klíčové pro dlouhodobou udržitelnost projektu a jeho praktické naplnění.

Jako v předchozích případech i zde jsou jednotlivé osoby vybírány z osob, které mají zájem se do projektu zapojit. CS se bude přímo podílet na: účasti v ŘV či PS a také na implementačních aktivitách.

Oslovení CS rodiče dětí a žáků je obdobně jako v předchozích případech, prostřednictvím webových stránek, sociálních sítí, místních plátek i novin. Tato CS je navíc oslovována i při osobním kontaktu v rámci přípravy Strategie komunitně vedeného místního rozvoje.

Přínos pro CS:

- více informací o příležitostech pro rozvoj dětí nejen ve škole, ale i mimo ni (neformální vzdělávání)
- možnost podpořit školu a větší zapojení do života školy



- podpora rodičů dětí s SPU a MP
- platformu pro otevřenou komunikaci

Kvantifikace - CS tvoří rodiče dětí a žáků ze zapojených 26 IZO subjektů případně dalších organizací. Dle statistik mluvíme o počtu okolo 5000 rodičů či zákonných zástupců. Podpora bude směřována cca k 5 - 10 % z nich vzhledem k možnostem realizačního týmu.

Ostatní aktéři v oblasti vzdělávání

Zástupci této cílové skupiny jsou začleněni do projektu, protože mohou přinést nové podněty a pohledy na vzdělávací proces. Vedle pedagogických pracovníků jsou do projektu zapojeny tedy i neziskové organizace, instituce neformálního a zájmového vzdělávání.

Spolupracujeme s knihovnami, dále s Packou podporující děti s postižením a jejich rodiče, Rodinným centrem Myšák, NO - Sirius Třebíč, z.s. (působí na území ORP Neratovice - canisterapie, vzdělávací aktivity, tábory), GaPa pro Vás, Dubínek z.s., Tišické klubko.

Zapojení do projektu: členové PS, účast na implementačních aktivitách projektu.

Motivací pro jejich zapojení je jejich pracovní zájem a vlastní profesní rozvoj, zapojení do komunitních, informačních a vzdělávacích akcí.

Přínos pro CS:

- zvýšení informovanosti o aktivitách různých subjektů v oblasti vzdělávání v území, spolupráce mezi formálním a neformálním vzděláváním - zvýšení důvěry, otevřenost a inspirace pro ostatní
- prohloubení spolupráce s dalšími subjekty jak v oblasti vzdělávání, tak např. sociální oblasti, komunitní osvětové akce....
- platforma pro otevřenou komunikaci
- získání kontaktů se školami i dalšími cílovými skupinami a výměna zkušeností s nimi, možnost sdílení příkladů dobré praxe, vzniku a vývoje nových metod atd.
- společná realizace implementačních aktivit

Kvantifikace: přibližně 50 osob. Předpokládaný počet osob zapojených do projektu 30%.



Pracovníci veřejné správy a subjektů zřízených veřejnou správou

CS je tvořena zejména zřizovateli škol (až na výjimky obce) a zaměstnanci veřejné správy (mj. Odbor školství MU Neratovice)

Budou moci být účastni na implementačních aktivitách MAP (např. setkání se starosty) či setkáních, např. ke zlepšení řízení škol, hodnocení kvality vzdělávání, strategického plánování škol s cílem podpořit koncepční rozvoj škol, prosazení systémových změn na školách, neformální setkání a komunitní akce pro posilování vazeb napříč CS.

Zřizovatelé škol budou dostávat pravidelné informace o dotačních příležitostech na rozvoj formálního i neformálního vzdělávání, ostatně někteří budou i členy PS a ŘV a budou účastni na implementačních aktivitách.

Motivace této CS je velice obtížná. Jako nejfunkčnější se na základě zkušeností z MAP I a III jeví osobní vazba s důrazem na důležitost kvality vzdělávání pro občany jednotlivých obcí a dále potenciální investiční možnosti v oblasti vzdělávání, možnosti vzniku strategických dokumentů včetně AP a dohody o prioritách a SR MAP a konkrétních aktivit v rámci ORP Neratovice.

Způsob oslovení a zapojení CS: Již v době přípravy projektu byli všichni zřizovatelé osloveni ke spolupráci na projektu MAP. Oslovení se konalo formou osobní komunikace o projektu, jeho významu a potřebě. Zástupci CS jsou v projektu zapojeni přímou účastí v ŘV, PS či implementačních aktivitách. V rámci projektu jsou připravována neformální setkávání členů této CS za účelem sdílení příkladů dobré praxe a přínosů a dopadů pro území.

Přínosem pro tuto CS je navázání "neformálních" kontaktů se zástupci škol, s rodičovskou veřejností i odborníky a konfrontace "úředního" postupu s praktickou výukou a problémy škol. Zástupci veřejné správy naopak mohou přispět svými legislativními a organizačními zkušenostmi, dojde na vzájemné sdílení a předávání zkušeností.

Kvantifikace – přibližně 20 pracovníků. Předpokládaný počet osob zapojených do projektu 50%.

Děti, žáci ZŠ

Děti a žáci zapojených škol ORP Neratovice budou projektem podpořeni jednak zprostředkovaně, a to zkvalitněním výuky (vzdělávání a metodická podpora pedagogů a dalších aktérů z oblasti vzdělávání) či přímou podporou, tedy hlavně plněním cílů akčního plánování a realizací implementačních aktivit např. vzdělávací akce pro děti a žáky, půjčovna pomůcek, prázdninové vzdělávání, Školy nanečisto, mezigenerační setkávání. Podpora této CS povede k proměně vzdělávání tím, že se budou ve vyšší míře využívat



moderní didaktické formy a metody ve vzdělávání, a tím bude dosažen větší dopad na děti a žáky.

Specifické potřeby CS v ORP Neratovice: nárůst dětí/žáků se specifickými potřebami, nedostatečná individualizace dětí a žáků, vysoký počet žáků ve třídách, případně velká přetíženost pedagogů a vedení škol.

Děti a žáky budeme motivovat k zapojení do projektu hlavně přes pracovníky ve vzdělávání a rodiče.

Kvantifikace: Počet žáků v ZŠ v ORP cca 3200, počet dětí v MŠ za ORP cca 1100. Tato cílová skupina je nejrozsáhlejší. Je složité odhadnout procento podpory projektu dětí a žáků, jelikož na ně dopadá mimo přímé podpory i podpora nepřímá prostřednictvím zapojených pedagogů do projektu. Předpokladem je tedy podpora 70% z celkového množství dětí a žáků v ORP.

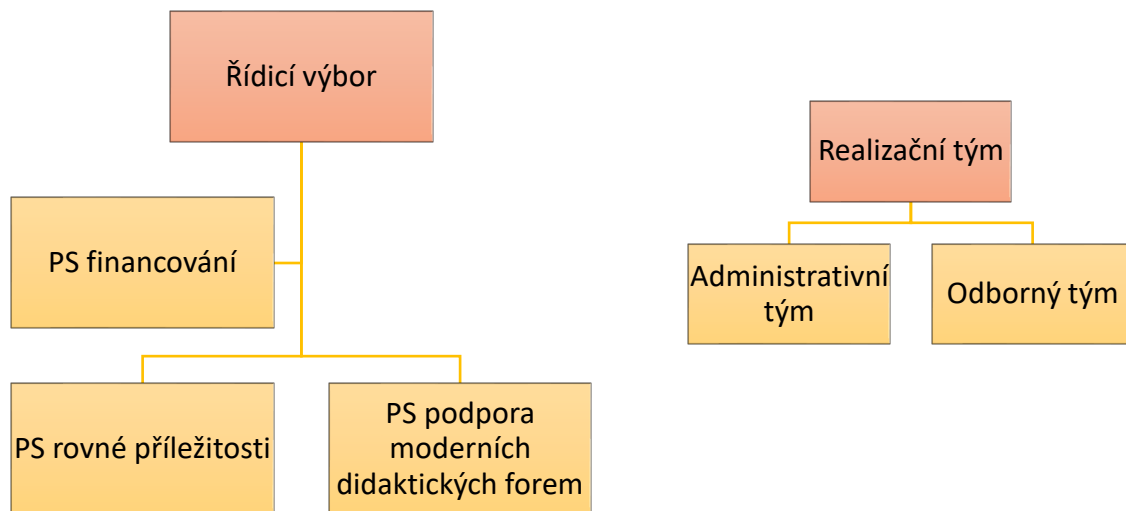
Možnosti zapojení cílových skupin

Jednotlivé cílové skupiny mají možnost se zapojit konkrétními způsoby do procesu aktualizace dokumentů v rámci projektu MAP IV v ORP Neratovice. Nejčastěji se tak bude dít pomocí těchto dílčích nástrojů:

- přímá účast v Řídicím výboru,
- účast v pracovních skupinách (pro financování, pro podporu moderních didaktických forem vedoucích k rozvoji klíčových kompetencí, pro rovné příležitosti),
- účast na odborných workshopech, které zajišťují i výměnu zkušeností v tématech rozvoje kvalitního vzdělávání,
- účast při implementačních aktivitách,
- možnost účastnit se dotazníkových šetření,
- aktivní informování (osobní, přímé konzultace, e-mailová korespondence)
- pasivní informování (zajištění přístupu k informacím)

Vnitřní struktura komunikace

Subjekty, které jsou přímo zapojeny do procesu tvorby, implementace a konzultačního procesu v projektu MAP IV v ORP Neratovice jsou podrobně znázorněny v následujícím obrázku:



Obrázek 1: Organizační struktura MAP IV v ORP Neratovice

Řídicí výbor MAP IV v ORP Neratovice

Řídicí výbor je hlavním pracovním orgánem partnerství MAP. Je tvořen zástupci klíčových aktérů ovlivňujících oblast vzdělávání na území MAP a odráží reprezentativnost z pohledu vzdělávání v daném území.

Řídicí výbor pokračuje z projektu MAP IV a byl pouze upraven do aktuálního stavu.

Složení Řídicího výboru MAP IV

<i>Jméno a příjmení</i>	<i>Organizace</i>
Bc. Markéta Rajchertová	Dům dětí a mládeže Neratovice
Ing. Jitka Štyksová	Nedomice
Mgr. Michaela Kučerová	Neratovice, zástupce ORP
Stanislav Mathaus, MBA	ZŠ Libiš (ŠD)
PhDr. Roman Novotný	ZUŠ Neratovice



Bc. Lenka Krobová	MŠ Kulíšek, Kostelec n. L.
Mgr. Hana Švecová	MŠ Libiš
Mgr. František Štěrba	ZŠ Ing. M. Plesingera, Neratovice
Jaroslav Mikeš	rodič
Bc. Iva Sieberová	MAS Nad Prahou o.p.s.

Tabulka 1: Složení Řídícího výboru MAP IV v ORP Neratovice

Řídící výbor si definuje vlastní postupy rozhodování, viz dokument Statut a Jednací řád Řídícího výboru Místního akčního plánu IV v ORP Neratovice.

Pracovní skupiny

Pracovní skupiny (dále jen PS) jsou ustálená seskupení aktérů z cílových skupin. Členové aktivně ovlivňují výstupy projektu, diskutují a předávají si zkušenosti, spolupracují na definování prioritních oblastí a navrhuji obsah vzájemného vzdělávání v rámci MAP IV.

V průběhu projektu může docházet k dílčím aktualizacím složení PS.

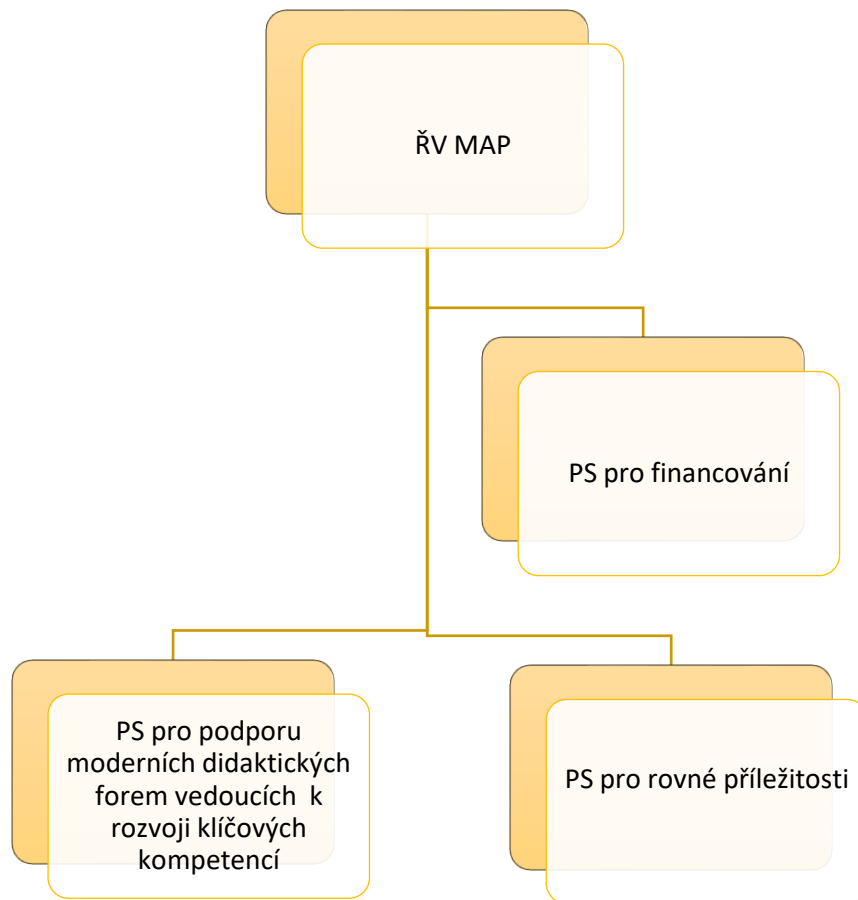
Setkávání PS je realizováno nejméně 4x během 12 po sobě jdoucích měsíců, je možné realizovat setkávání PS jako společná.

Z každého setkávání je pořízen zápis a prezenční listina.

Členové pracovních skupin dostávají veškeré pracovní podklady prostřednictvím e-mailové korespondence (materiály k připomínkování, podklady a pozvánky na jednání, zápisy z jednání, prezentace apod.). Vše mají rovněž k dispozici na pracovních setkáváních. Získávají tak aktuální informace o průběhu projektu a mohou do jeho realizace kdykoli zasáhnout. Všechny pozvánky, prezentace a zápisy z jednání pracovních skupin jsou uveřejňovány na webových stránkách projektu.

Povinností a odpovědností členů pracovních skupin je si veškeré podklady před jednáním projít a v rámci jednání pak příslušné výstupy a dokumenty připomínkovat či doplňovat. Pracovní skupiny se ze své činnosti zodpovídají Řídícímu výboru.

Organizační struktura zahrnuje 3 povinné pracovní skupiny.



Obrázek 2: Organizační struktura MAP IV v ORP Neratovice

Pracovní skupina pro financování

PS pro financování má za cíl prostřednictvím své činnosti plánovat náklady a vytvořit návrh financování, jakým způsobem bude financována realizace jednotlivých aktivit zapracovaných do SR MAP/akčních plánů. Jedná například o doporučení finančních zdrojů – EU fondy, státní rozpočet ČR, rozpočet kraje, rozpočty obcí, rozpočty škol, dohodnuté financování v rámci mikroregionu, jiné zdroje.

Důležitým tématem pro tuto PS je oblast podpory škol v oblasti poradenství a administrativně správního servisu – právní, správní, personální, finanční, účetní, manažerské poradenství a možnost pomoci při čerpání prostředků z EU fondů, což povede ke snížení administrativní zátěže vedení škol. PS také projednává a připomínkuje všechny materiály pro ni relevantní z podaktivity 3.8.



PS je rovnoměrně složena ze zástupců obcí v území, ředitelů škol (či delegovaných zástupců) a odborníků. Předpokládáme složení z min. 5 členů.

PS připravuje podklady pro rozhodování ŘV MAP a své výstupy z jednání předkládá jako doporučení ŘV MAP.

Pracovní skupiny pro podporu moderních didaktických forem vedoucích k rozvoji klíčových kompetencí

V rámci projektu bude pracovat jedna PS zaměřená na podporu moderních didaktických forem vedoucích k rozvoji klíčových kompetencí.

Do činností těchto PS jsou zapojeni učitelé a lídři/experti z území ORP Neratovice. Min. 1 člen PS je pedagogický pracovník s min. 5letou praxí v ZŠ. PS je složena z min. 5 členů.

V případě potřeby může být PS dále rozdělena na jednotlivé podskupiny (např. dle vzdělávacích oblastí, klíčových kompetencí, gramotnosti atp.)

Obsahem práce PS je především projednávání podkladů a dokumentů v rámci realizace podaktivity 3.8. Místní akční plánování a dále výměna zkušeností a odborných znalostí o moderních didaktických formách, metodách, pomůckách a postupech, které vedou k rozvoji klíčových kompetencí dětí a žáků.

Tato PS se dále aktivně podílí na celém procesu společného plánování v území a aktualizaci dokumentace MAP v podaktivitě 3.8 a spolupracuje s PS pro financování.

Cílem této PS jsou zpracované návrhy aktivit spolupráce a aktivit škol v oblasti moderních didaktických forem vedoucích k rozvoji klíčových kompetencí dětí a žáků předané ŘV MAP.

Pracovní skupina pro rovné příležitosti

PS pro rovné příležitosti a k řešení přechodů ve vzdělávání (MŠ, ZŠ; první a druhý stupeň ZŠ; ZŠ/SSŠ; ZŠ/víceletá gymnázia) je rovnoměrně složená z ředitelů škol, zástupců zřizovatelů, pedagogických pracovníků, pracovníků s dětmi a mládeží, pracovníků poradenských zařízení, dalších odborníků a rodičů (zejména těch s potřebou podpůrných opatření, vč. romských rodičů). Minimálně jeden člen PS musí být pedagogický pracovník dle zákona o pedagogických pracovnících s minimálně pětiletou praxí v základní škole.

Obsahem práce je vzájemné vzdělávání, přenos zkušeností a informací a odborně vedená diskuze o problematice nastavení rovných příležitostí a selektivnosti vzdělávacího systému a uvnitř škol. Cílem jsou zpracované návrhy aktivit spolupráce a aktivit škol v oblasti rovných příležitostí předané ŘV MAP.



Na základě získaných znalostí a zkušeností pak posuzuje navržené konkrétní aktivity v akčních plánech, zda jsou v souladu se zásadou rovného přístupu ke vzdělávání. PS také vytváří popis stávajícího stavu této problematiky v území, popis příčin (důvodů) tohoto stavu a návrh aktivit, které pomohou nastavit rovné příležitosti a eliminovat selektivitu

PS navrhuje a plánuje aktivity zaměřené na nastavení rovných příležitostí a snížení selektivity uvnitř škol nebo v území. Tyto aktivity musí být zařazeny v SR MAP v rámci aktivit škol nebo aktivit spolupráce a následně v akčních plánech a musí být v obou dokumentech označeny poznámkou PŘÍLEŽITOST.

Pro nastavení rovných příležitostí a snížení selektivity vzdělávacího systému v území je potřeba, aby MAP nastartoval a naplánoval aktivity a procesy, které se v místě udrží. Proto musí tato PS spolupracovat s PS pro financování.

Dále se PS aktivně podílí na celém procesu společného plánování v území a aktualizaci dokumentace MAP v podaktivitě 3.8.

Realizační tým projektu MAP IV v ORP Neratovice

Realizační tým je složen z administrativního a odborného týmu.

Projektový manažer

- Zodpovídá za řádnou realizaci projektu a koordinuje práci celého týmu.
- Přímou řídí činnost administrativního týmu projektu a dohlíží na ni (včetně čerpání rozpočtu).
- Vyhodnocuje dodržování harmonogramu projektu a zodpovídá za jeho dodržování a za plnění cílů a účelů projektu.
- Zodpovídá za administraci změnových řízení projektu a za předkládané zprávy o realizaci, a to včetně žádostí o platbu a dalších povinných příloh.
- Provádí průběžný monitoring realizace projektu a zodpovídá za řízení rizik spojených s realizací projektu.
- Dohlíží na realizaci projektu z hlediska souladu s metodickou dokumentací OP JAK.
- Zodpovídá za formální správnost předkládaných výstupů.
- Dbá na dodržení pravidel publicity.
- Úzce spolupracuje s finančním manažerem a administrativním pracovníkem.
- Komunikuje s poskytovatelem podpory, případně s dalšími kontrolními orgány.
- Poskytuje součinnost v případě kontrol/auditů projektu.



Finanční manažer

- Zodpovídá za plnění podmínek způsobilosti výdajů projektu, připravuje finanční část zprávy o realizaci projektu, vyplňuje a upravuje žádost o platbu.
- Dohlíží na realizaci výdajů v souladu s metodickou dokumentací OP JAK, tj. dodržování podmínek způsobilosti výdajů projektu a zodpovídá za správné prokazování výdajů projektu.
- Shromažďuje podklady k doložení způsobilosti výdajů.
- Sleduje čerpání rozpočtu projektu, plnění finančního plánu projektu a spolupracuje na administraci změnových řízení projektu s dopadem do finančního plánu a do rozpočtu projektu či jeho čerpání.
- Spolupracuje s účetními či dalšími členy týmu.
- Úzce spolupracuje s projektovým manažerem projektu a administrativním pracovníkem.
- Komunikuje s poskytovatelem podpory a spoluúčastní se kontrol/auditů projektu.

Administrativní pracovník

- Provádí administrativní činnosti dle pokynů projektového manažera a finančního manažera.
- Eviduje dokumentaci o realizaci projektu, zabezpečuje administrativní úkony při tvorbě zpráv o realizaci projektu.
- Podílí se na organizaci porad realizačního týmu projektu a jednání členů realizačního týmu projektu (např. s dodavateli).
- Eviduje korespondenci související s realizací projektu.
- Archivuje dokumentaci projektu.

Manažer MAP

- Zodpovídá za realizaci klíčové aktivity 3 - Rozvoj a aktualizaci MAP, včetně všech příslušných podaktivit.
- Koordinuje práci celého týmu.
- Zajišťuje pokračování a další prohloubení nastavené spolupráce zřizovatelů, škol a ostatních aktérů ve vzdělávání.
- Podporuje vzájemné informování a plánování aktivit pro řešení místně specifických problémů a potřeb, které povedou ke zlepšení kvality vzdělání v mateřských a základních školách.
- Rozvíjí funkční systém spolupráce pro aktualizaci MAP v území.
- Podílí se na aktualizaci dokumentace MAP a vytvoření akčních plánů na další roky.



- Spolupracuje s administrativním týmem projektu, dodržuje harmonogram projektu, spolupracuje při změnovém řízení projektu a provádí průběžný monitoring realizovaných aktivit a postupuje v souladu s metodickou dokumentací OP JAK.
- Zodpovídá za formální správnost předkládaných výstupů.
- Dbá na dodržení pravidel publicity.
- Úzce spolupracuje se členy realizačního a pracovního týmu.
- Komunikuje s poskytovatelem podpory, případně s dalšími kontrolními orgány.
- Poskytuje součinnost v případě kontrol/auditů projektu.

Manažer implementace MAP

- Zodpovídá za realizaci klíčové aktivity 4 – Implementaci akčních plánů, včetně všech příslušných podaktivit.
- Podporuje implementaci opatření uvedených v akčních plánech na roky 2024 a 2025, které byly pro dané území vytvořeny v předchozím období.
- Jako člen realizačního týmu participuje i na ostatních povinných a nepovinných aktivitách projektu.
- Implementuje vybrané opatření naplánované v akčních plánech území.
- Koordinuje práci týmu a úzce spolupracuje s ostatními členy realizačního a pracovního týmu.
- Zodpovídá za formální správnost předkládaných výstupů.
- Dbá na dodržení pravidel publicity.
- Komunikuje s poskytovatelem podpory, případně s dalšími kontrolními orgány.
- Poskytuje součinnost v případě kontrol/auditů projektu.

Vedoucí pracovní skupiny

- Pravidelně komunikuje s vedoucími ostatních pracovních skupin, připravuje podklady pro jednání pracovní skupiny, vede a facilituje její jednání, zpracovává výstupy, pravidelně komunikuje s koordinátorem.
- Připravuje report o činnosti pracovní skupiny na Řídicí výbor.
- Připomínkuje všechny odborné výstupy projektu (min. Akční plán, Strategický rámec MAP, finální MAP).
- Podílí se na zpracování analytické části.
- Vede dokumentaci spojenou s analýzou problémů školy.
- Identifikuje příčiny a navrhuje vhodné způsoby řešení.
- Je zodpovědný za zpracování šetření a tvorbu výstupu potřeb a cílů školy.
- V případě potřeby se účastní setkání s rodiči, odborníky, jednání ŘV MAP.



Člen pracovní skupiny

- Připomínkuje všechny odborné výstupy projektu (min. Akční plán, Strategický rámec MAP, finální MAP) a účastní se setkání pracovních skupin.
- Aktivně vede diskuzi s pedagogickými pracovníky školy.
- Podílí se na zpracování analytické části.
- Vede dokumentaci spojenou s analýzou problémů školy.
- Identifikuje příčiny a navrhuje vhodné způsoby řešení.
- Je zodpovědný za zpracování šetření a tvorbu výstupu potřeb a cílů školy.
- V případě potřeby se účastní setkání s rodiči, odborníky, jednání ŘV MAP.

Konzultační proces

Konzultační proces probíhá po celou dobu realizace projektu. Je to proces komunikace s cílovými skupinami včetně těch, jejichž zástupci se osobně neúčastní jednání Řídicího výboru nebo pracovních skupin, nicméně plánovaná a projednávaná opatření či aktivity se jich mohou dotýkat. Při konzultacích se využívají adekvátní způsoby předávání informací a přiměřené techniky pro sběr názorů a připomínek. Veřejná projednávání a diskuze budou probíhat vždy v době, kdy jsou ještě otevřeny všechny možnosti, ale už jsou k dispozici všechny podkladové informace.

Nedílnou součástí komunikačního procesu je využívání sociálních médií; zveřejňování informací v místních médiích a realizace informativního setkání ke kvalitě vzdělávání s relevantními aktéry. Všechny cílové skupiny mají možnost se k jednotlivým výstupům průběžně vyjadřovat a připomínkovat pracovní verze dokumentů během jejich zpracovávání. Způsoby se liší podle jednotlivých cílových skupin. Ještě před zasláním materiálů členům Řídicího výboru budou materiály odeslány všem partnerům, a cílovým skupinám, které je mohou obratem připomínkovat. Vypořádání připomínek probíhá elektronickou formou. Každý z připomínkujících obdrží e-mailem informaci o vypořádání připomínky.

V rámci konzultačního procesu rozeznáváme průběžné a iniciované konzultace. Průběžné konzultace pak dále rozeznáváme dle toho, o jakou cílovou skupinu se jedná.

Průběžné konzultace

Se členy Řídicího výboru a se členy pracovních skupin



Konzultační proces s členy Řídicího týmu a s účastníky pracovních skupin bude realizován po celou dobu projektu. Konzultace budou probíhat formou elektronickou, telefonickou, prostřednictvím osobního kontaktu. V rámci průběžných konzultací s členy Řídicího výboru a s členy pracovních skupin bude docházet k připomínkování a zpětné vazbě primárně u těchto dokumentů:

- podklady pro aktualizaci Analytické části dokumentu MAP IV rozvoje vzdělávání ORP Neratovice
- návrh priorit rozvoje vzdělávání
- aktualizace vize do roku 2028
- dotazníkové šetření - implementační aktivity
- stanovení nebo aktualizace cílů k jednotlivým prioritám SR MAP IV
- Soulad investičních potřeb se Strategickým rámcem MAP IV do roku 2028
- návrh aktivit k jednotlivým cílům SR MAP IV
- závěrečná podoba Akčního plánu pro školní roky 2025/2026, 2026/2027, 2027/2028
- závěrečná podoba Strategického rámce MAP do roku 2028 (včetně tabulek investičních priorit na období 2021-2027)
- evaluace procesu MAP
- závěrečná podoba dokumentu MAP IV rozvoje vzdělávání ORP Neratovice

Se školami a zřizovateli

Konzultační proces se školami a zřizovateli bude také realizován po celou dobu projektu. Nejčastěji bude probíhat elektronickou formou, dále telefonicky, pomocí osobního kontaktu. Konzultace výstupů probíhají adresně a cíleně. Všechny níže uvedené výstupy jsou konzultovány se školami a zřizovateli. Se školami probíhá konzultační proces prostřednictvím zapojených pracovníků na školských zařízeních. V rámci průběžných konzultací se členy Řídicího výboru a se členy pracovních skupin bude docházet k připomínkování a zpětné vazbě u těchto dokumentů:

- podklady pro aktualizaci Analytické části dokumentu MAP IV rozvoje vzdělávání ORP Neratovice
- návrh priorit rozvoje vzdělávání
- aktualizace vize do roku 2028
- dotazníkové šetření - implementační aktivity
- stanovení nebo aktualizace cílů k jednotlivým prioritám SR MAP IV
- Soulad investičních potřeb se Strategickým rámcem MAP IV do roku 2028
- návrh aktivit k jednotlivým cílům SR MAP IV
- závěrečná podoba Akčního plánu pro školní roky 2025/2026, 2026/2027, 2027/2028
- závěrečná podoba Strategického rámce MAP do roku 2028 (včetně tabulek investičních priorit na období 2021-2027)
- evaluace procesu MAP



Spolufinancováno
Evropskou unií



- závěrečná podoba dokumentu MAP IV rozvoje vzdělávání ORP Neratovice

S veřejností a ostatními cílovými skupinami

Konzultační proces se širokou veřejností, ostatními aktéry a cílovými skupinami bude probíhat následujícím způsobem:

webové stránky <https://nadprahou.eu/map/map-iv-neratovice/>

facebookový profil <https://www.facebook.com/mapneratovice>

Pomocí těchto komunikačních nástrojů bude možné konzultovat zásadní projektové dokumenty i se širokou veřejností, zejména k dokumentům:

- závěrečná podoba Akčního plánu pro školní roky 2025/2026, 2026/2027, 2027/2028
- závěrečná podoba Strategického rámce Strategického rámce MAP do roku 2028
- závěrečná podoba dokumentu MAP IV rozvoje vzdělávání ORP Neratovice

Nástroje konzultačního procesu

Základním nástrojem pro aktivní komunikaci se zástupci všech relevantních aktérů je jejich komplexní seznam, vytvořený již v rámci realizace předešlého projektu MAP III, který bude dále aktualizován. Komplexní adresář všech mateřských, základních, základních uměleckých škol, členů PS, členů ŘV, a všech ostatních identifikovaných aktérů ve vzdělávání dětí a žáků na území ORP Neratovice včetně kontaktních osob, adres, e-mailů, telefonních kontaktů, které slouží výhradně pro potřeby komunikace realizačního týmu v rámci projektu a nebudou dále nijak šířeny ani zveřejňovány.

Sběr námětů a připomínek po celou dobu projektu je možný prostřednictvím manažera MAP (sablony@nadprahou.eu) a manažera implementace (map@nadprahou.eu), tyto kontaktní e-maily jsou uvedeny na webových stránkách projektu a Facebookovém profilu projektu (MAP Neratovice).

Náměty a připomínky ke zveřejněným podkladům, stejně tak další náměty a připomínky je možné podávat také osobně po předchozí domluvě.

Osobní schůzku je možné dohodnout na adrese sablony@nadprahou.eu či map@nadprahou.eu.

Elektronická komunikace

Nejfrekventovanější, nejpřehlednější a velmi efektivní způsob komunikace se všemi zapojenými aktéry probíhá prostřednictvím e-mailu. Jsou tak zasílány veškeré informace, pozvánky, dokumenty k připomínkám, probíhají tak jednodušší konzultace. E-mailem se



Spolufinancováno
Evropskou unií



zasílají různé dotazy, náměty vztahující se k projektu. Prostřednictvím elektronické komunikace také probíhají stručné konzultace mezi realizačním týmem.

Osobní komunikace

Osobní kontakt je další významnou formou komunikace při realizaci projektu. Vzhledem k charakteru projektu, tedy nutnosti udržovat a rozvíjet vybudované partnerství a komunitně plánovat a řešit opatření s co nejširším zapojením veřejnosti, je tato forma komunikace upřednostňována.

V tomto režimu probíhají:

- jednání realizačního týmu a další konzultace mezi členy realizačního týmu
- jednání Řídícího výboru
- setkání pracovních skupin
- konzultace s řediteli škol

Telefonický kontakt

Efektivní možnost komunikace v případě potřeby rychlého spojení, konzultace. Mobilní kontakty jsou veřejně dostupné na webu projektu.

Internetové stránky, sociální síť Facebook

Veškeré informace o projektu jsou zveřejňovány na webu nositele projektu – MAS Nad Prahou o.p.s. - <https://nadprahou.eu/map/map-iv-neratovice/>

Na FB profilu - <https://www.facebook.com/mapneratovice> jsou uveřejňovány novinky a aktuality. Prostřednictvím sociálních sítí dochází k propagaci aktivit projektu (především těch veřejných). Zájemci mají možnost na sítích také položit dotazy vztahující se k projektu, příp. zasílat náměty, připomínky realizačnímu týmu.

Regionální/místní noviny/zpravodaj

Zásadní informace o projektu jsou šířeny prostřednictvím tiskových zpráv, zasílaných regionálním redakcím. Informace o MAP bude zveřejněna v místních nebo jiných médiích min. 1x v průběhu každých započatých šesti měsíců realizace projektu (4x za projekt).



Způsob a procesy zapojení

Zapojení širokého okruhu lidí a trvalá informační výměna s veřejností je základní podmínkou zejména pro plánování a realizaci aktivit implementace MAP IV a principem metody komunitního plánování. Cílem zapojování je pak začlenit do plánovacích procesů všechny aktivní zájemce, klíčové osoby a ostatní širokou veřejnost.

Přínosy zapojení

- Spolupráce účastníků v průběhu celého procesu plánování, setkávání, diskuse a konzultace pomáhají nalézat nová, originální řešení. Od místních občanů lze získat množství podkladních informací, námětů a připomínek. Mnohé z nich lze bezprostředně využít pro zvýšení kvality plánovaných kroků.
- Mezi občany se rovněž vždy nacházejí místní odborníci (lídři), kteří mohou být cenným zdrojem pro spolupráci a mohou poskytnout kvalifikované odborné podněty a pomoc.
- Občané, kteří se účastní plánování a přípravy jednotlivých aktivit, se pak aktivněji účastní i jejich realizace.

Závěr

Hlavním cílem projektu MAP IV v ORP Neratovice je podporovat společné plánování a sdílení aktivit v území a zlepšení kvality vzdělávání v mateřských, základních a základních uměleckých školách ve správním obvodu ORP Neratovice.

Podpořena bude spolupráce škol, zřizovatelů a ostatních aktérů ve vzdělávání včetně organizací neformálního vzdělávání.

Záměrem komunikačního plánu je zajistit informovanost všech aktérů a široké veřejnosti o jednotlivých dílčích výstupech společného plánování, o zpracovaném Strategickém rámci MAP IV v ORP Neratovice, o přípravě a finální podobě jednotlivých akčních plánů a o realizaci konkrétních implementačních aktivit.



Přílohy

Seznam zapojených škol

1.	MŠ Čakovičky	Čakovičky 32	Čakovičky
2.	ZŠ a MŠ Chlumín	Chlumín 8	Chlumín
3.	ZŠ a MŠ Kojetice	Moravcova 26	Kojetice
	ZŠ a MŠ Citadela o.p.s.	Ke Kněžihorce 268	Kojetice
4.	MŠ Kostelec nad Labem	T.G.Masaryka 274	Kostelec n. L.
5.	MŠ Kulíšek s.r.o.	Brandýská 477	Kostelec n. L.
6.	ZŠ T. Stolzové, Kostelec nad Labem	Nám. Komenského 288	Kostelec n. L.
7.	MŠ Libiš	Školní 192	Libiš
8.	ZŠ Libiš	Školní 180	Libiš
9.	ZŠ a MŠ Nedomice	Nedomice 78	Dřísy
10.	MŠ Harmonie	V Olšinkách 700	Neratovice
11.	ZŠ Ing. M. Plesingera – Božinova	Školní 900	Neratovice
12.	ZŠ Neratovice	28. října 1157	Neratovice
13.	ZŠ Neratovice, Byškovická	Byškovická 85	Neratovice
14.	Soukromá MŠ, o. p. s.	Květnová 37	Neratovice - Lobkovice
15.	MŠ Obříství	Obříství 259	Obříství
16.	ZŠ Obříství	Obříství 84	Obříství
17.	MŠ Včelička Tišice	U Školky 271	Tišice
18.	ZŠ Tišice	Školní 74	Tišice
19.	ZŠ a MŠ Všetaty	Komenského 375	Všetaty
20.	Základní umělecká škola Neratovice	Vojtěšská 1219	Neratovice

Tabulka 1: Seznam zapojených škol - MAP IV v ORP Neratovice

Řídící výbor MAP IV

<i>Jméno a příjmení</i>	<i>Organizace</i>
Bc. Markéta Rajchertová	Dům dětí a mládeže Neratovice
Ing. Jitka Štyksová	Nedomice
Mgr. Michaela Kučerová	Neratovice, zástupce ORP
Stanislav Mathaus, MBA	ZŠ Libiš (ŠD)



PhDr. Roman Novotný	ZUŠ Neratovice
Bc. Lenka Krobová	MŠ Kulíšek, Kostelec n. L.
Mgr. Hana Švecová	MŠ Libiš
Mgr. František Štěrba	ZŠ Ing. M. Plesingera, Neratovice
Jaroslav Mikeš	rodič
Bc. Iva Sieberová	MAS Nad Prahou o.p.s.

Tabulka 2: Složení Řídícího výboru MAP IV v ORP Neratovice

Realizační tým

Administrativní tým			
Projektový manažer	Bc. Iva Sieberová	+420 608 847 675	sablony@naprahou.eu
Finanční manažer	Ing. Jana Hoňková	+420 702 112 577	reditelka@nadprahou.eu
Administrativní pracovník	Kateřina Nováková	+420 608 750 224	asistentka@nadprahou.eu
Odborný tým			
Manažer MAP	Bc. Iva Sieberová	+420 608 847 675	sablony@naprahou.eu
Manažer MAP	Ing. Jana Hoňková	+420 702 112 577	reditelka@nadprahou.eu
Manažer Implementace	Ing. Iveta Svobodová	+420 724 981 203	map@nadprahou.eu
Členové odborného týmu	Viz. Pracovní skupiny		

Tabulka 3 – Složení realizačního týmu



Pracovní skupiny



PS pro financování

- Štyková
- Hanslíková
- Křížová
- Křobová
- Janyšková
- Krupičková
- Millerová



PS pro podporu moderních didaktických forem vedoucích k rozvoji klíčových kompetencí

- Glaserová
- Pechová
- Svoboda
- Štěřba
- Netíková
- Dalecká
- Švecová
- Lansdorfová
- Franková
- Kurzveilová
- Holečková



PS pro rovné příležitosti

- Komeštková
- Sieber
- Mathaus
- Flíčková
- Rajchertová
- Polívková
- Mrzílková
- Bousag Hochmanová

Tabulka 4 - Složení Pracovních skupin MAP IV v ORP Neratovice

Seznam relevantních aktérů ve vzdělávání dětí a mládeže do 15 let, NNO, soukromých subjektů a církevních organizací

Obec	Název subjektu
Kostelec nad Labem	Junák Kostelec nad Labem
Kostelec nad Labem	GaPa pro Vás, s. r. o.
Kostelec nad Labem	Pionýrská skupina MOV "STŘELKA", Kostelec nad Labem
Libiř	Tenis SK Libiř
Libiř	SDH Libiř
Libiř	TJ Sokol Libiř - stolní tenis
Libiř	TJ Sokol Libiř - fotbal
Neratovice	MŠ Želvička
Neratovice	Dubínek z.s.
Neratovice	RC Myšák
Neratovice	Přístav vodních skautů Neratovice
Neratovice	Skaut-Lišák
Neratovice	Rybářský kroužek MO, Rybářského svazu Neratovice



Neratovice	Nízkoprahové centrum dětí a mládeže Domu Kněžny Emmy
Obříství	SDH Obříství
Tišice	Tišické klubko
Všetaty	Rodinné centrum Všetaty-Přívory, z.s.
Všetaty	Hasiči Všetaty
Všetaty	TJ Sokol Všetaty- Fotbal
Všetaty	TJ Sokol Všetaty
Všetaty	TJ Sokol Přívory
Všetaty	Z.S. Rybáři Přívory

Tabulka 5 – Seznam aktérů v ORP Neratovice

Obec	Název knihovny
Kojetice	Místní knihovna Kojetice
Kostelec nad Labem	Městská knihovna Kostelec nad Labem
Libiř	Obecní knihovna Libiř
Libiř	Obecní knihovna Libiř
Neratovice	Knihovna Neratovice
Obříství	Místní knihovna Obříství
Tišice	Obecní knihovna Tišice
Všetaty	Místní knihovna Všetaty

Tabulka 6 – Seznam knihoven v ORP Neratovice

Schváleno Řídicím výborem MAP IV dne29. 7. 2024.

.....
podpis předsedy Řídicího výboru MAP