



EVROPSKÁ UNIE  
Evropský fond pro regionální rozvoj  
Integrovaný regionální operační program



MINISTERSTVO  
PRO MÍSTNÍ  
ROZVOJ ČR

## STRATEGIE KOMUNITNĚ VEDENÉHO MÍSTNÍHO ROZVOJE

**MAS NAD PRAHOU NA OBDOBÍ 2021 - 2027**

**M A S**  

---

**N A D**  

---

**P R A**  

---

**H O U**  

---

# **Strategie komunitně vedeného místního rozvoje MAS Nad Prahou na období 2021–2027**

**Srpen – prosinec 2020**

**Verze 1.1**

**Schválila Valná hromada MAS Nad Prahou per rollam dne 17. 12. 2020**

# Koncepční část

## Obsah

1. Popis území působnosti MAS a popis zahrnutí komunity do tvorby strategie.....	6
1.1 Vymezení území působnosti MAS pro realizaci SCLLD v období 2021–2027 .....	6
1.1.1 Stručná socioekonomická charakteristika území působnosti MAS .....	7
1.2 Mapové zobrazení území působnosti MAS .....	8
1.3 Popis zahrnutí komunity do tvorby strategie .....	8
1.3.1 Popis historie a zkušeností MAS.....	8
1.3.2 Popis zapojení komunity a relevantních aktérů místního rozvoje do tvorby SCLLD .....	9
1.3.3 Odkaz na úložiště záznamů .....	9
2. Analytická část.....	10
2.1 Analýza rozvojových potřeb a rozvojového potenciálu území působnosti MAS.....	10
3. Strategická část.....	18
3.1 Strategický rámec.....	18
3.1.1 Vize .....	18
3.1.2 Strategické cíle .....	18
3.1.3 Specifické cíle a opatření Strategického rámce.....	18
3.2 Vazba na Strategii regionálního rozvoje ČR 21+.....	23
3.3 Popis integrovaných rysů strategie .....	31
3.4 Popis inovativních rysů strategie.....	32
4. Implementační část .....	34
4.1 Popis řízení včetně řídicí a realizační struktury MAS.....	34
4.2 Popis animačních aktivit.....	36
4.4 Popis monitoringu a evaluace strategie .....	36
4.4.1 Indikátory na úrovni strategických cílů Strategického rámce SCLLD.....	37
5. Povinná příloha – Čestné prohlášení.....	38

## Seznam tabulek

Tabulka 1 Seznam obcí, ve kterých bude realizována strategie MAS Nad Prahou .....	6
Tabulka 2 Zapojení komunity do tvorby strategie SCLLD .....	9
Tabulka 3 Analýza rozvojových potřeb.....	10
Tabulka 4 Schéma hierarchie cílů a opatření SCLLD.....	19
Tabulka 5 Naplňování SRR ČR 21+ prostřednictvím opatření Strategického rámce SCLLD .....	23
Tabulka 6 Matice integrovaných rysů SCLLD MAS Nad Prahou 21+ .....	31
Tabulka 7 Indikátory na úrovni strategických cílů.....	37

## Seznam obrázků

Obrázek 1 Území působnosti MAS Nad Prahou s vyznačením hranic obcí, změn v kontextu regionů NUTS2 a NUTS3 .....	8
Obrázek 2 Organizační struktura MAS Nad Prahou .....	34

# 1. Popis území působnosti MAS a popis zahrnutí komunity do tvorby strategie

## 1.1 Vymezení území působnosti MAS pro realizaci SCLLD v období 2021–2027

Tabulka 1 Seznam obcí, ve kterých bude realizována strategie MAS Nad Prahou

Kód obce	Název obce	NUTS 4/LAU 1 (okres)	Počet obyvatel obce	Rozloha obce (km <sup>2</sup> )
538051	Bašť	Praha-východ	2 816	7,81
538086	Bořanovice	Praha-východ	887	5,35
598291	Čakovičky	Mělník	737	3,14
538230	Hovorčovice	Praha-východ	2 514	2,14
538256	Husinec	Praha-východ	1 510	2,97
534820	Chlumín	Mělník	494	6,40
538311	Klecany	Praha-východ	3 608	10,16
538329	Klíčany	Praha-východ	449	4,00
538345	Kojetice	Mělník	807	5,58
534935	Kostelec nad Labem	Mělník	4 224	15,55
538442	Líbeznice	Praha-východ	2 953	5,99
571784	Libiš	Mělník	2 248	7,12
538469	Máslovice	Praha-východ	371	3,09
538477	Měšice	Praha-východ	1 957	4,43
538515	Mratín	Praha-východ	1 382	4,90
535087	Neratovice	Mělník	16 191	20,00
538558	Nová Ves	Praha-východ	1 351	1,96
538574	Odolena Voda	Praha-východ	6 136	11,24
535141	Ovčáry	Mělník	510	3,72
538604	Panenské Břežany	Praha-východ	613	5,79
538655	Předboj	Praha-východ	1 146	4,07
598283	Sedlec	Praha-východ	417	1,88
535222	Tišice	Mělník	2 389	12,72
538973	Veliká Ves	Praha-východ	382	5,70
538990	Větrušice	Praha-východ	625	2,86
539015	Vodochody	Praha-východ	691	4,96
539058	Zdiby	Praha-východ	3 805	9,96
531511	Zlončice	Mělník	576	4,66
539082	Zlonín	Praha-východ	844	3,09

Zdroj: Žádost o kontrolu dodržování standardů MAS, ISKP14+

### 1.1.1 Stručná socioekonomická charakteristika území působnosti MAS

Obce regionu MAS Nad Prahou se nacházejí ve Středočeském kraji severně až severovýchodně od Prahy na území okresů Praha – východ a Mělník.

Změnou území MAS Nad Prahou pro programové období 2021 – 2027 se celková rozloha regionu MAS Nad Prahou zmenšila ze 190 km<sup>2</sup> o necelých 10 km<sup>2</sup>, přičemž největšími obcemi regionu MAS Nad Prahou jsou stále, co se týče rozlohy, Neratovice s 20 km<sup>2</sup> a Kostelec nad Labem s 15,6 km<sup>2</sup>. Nejmenšími obcemi svazku zůstaly Sedlec a Nová Ves, které nedosahují velikosti ani 2 km<sup>2</sup>.

Území regionu MAS Nad Prahou vykazuje s ohledem na svoji polohu v zázemí Prahy dynamický růst počtu obyvatel. Nesouhlas šesti obcí, souhlas tří nových obcí s působností MAS Nad Prahou na svém území a pokračující trend zvyšování počtu obyvatel se odrazil na zvýšení počtu obyvatel z 57 tis. v roce 2015 na skoro 63 tis. k 31. 12. 2020. Nejvíce obydlenými obcemi jsou Neratovice a Odolena Voda. Nejmenšími obcemi regionu, co do počtu obyvatel, jsou obce Máslovice a Veliká Ves se necelými čtyřmi stovkami obyvatel.

Prudký rozvoj území regionu MAS Nad Prahou v posledních letech je nadále ovlivňován pokračujícím trendem tzv. suburbanizace. V rámci území regionu MAS Nad Prahou roste bytová výstavba a počet obyvatel především v menších sídlech, ve městech zpomaluje, Neratovice vykazují dokonce pokles počtu obyvatel. Vývoj ročního salda migrace od roku 2015 vykazuje zpomalování. V průběhu let 2015 až 2019 nedošlo k výrazným změnám ve věkové struktuře, s nárůstem počtu obyvatel roste rovnoměrně počet dětí a mládeže do 25 let a počet starších 65 let.

Suburbanizace v území kolem Prahy přináší řadu negativních problémů. Pokračuje trend úbytku orné půdy, od roku 2015 do roku 2019 došlo ke snížení výměry orné půdy o 368 ha. Dále se území potýká s pokračujícím nárůstem dopravní hybnosti obyvatel, prodloužením každodenních cest za prací a do škol, důsledkem čehož narůstá vliv na dopravní infrastrukturu, která k tomu není technicky a kapacitně připravena, se všemi negativními důsledky v podobě nehodovosti a znečišťování životního prostředí.

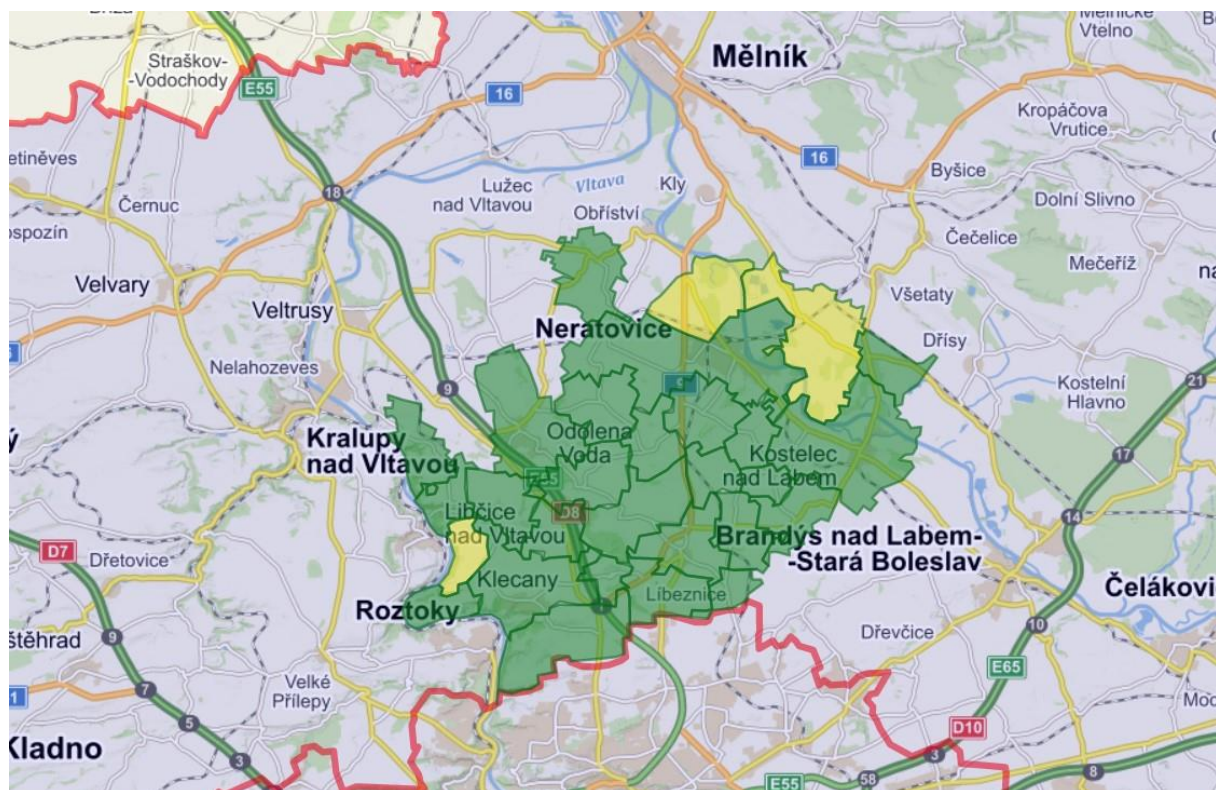
Nové obytné zástavbě v některých obcích stále neodpovídá stav veřejné infrastruktury, zejména občanského vybavení, vytváří se jeho kapacitní deficit (zejm. školky, školy, zdravotnická zařízení, administrativa, správa, služby). V regionu MAS Nad Prahou bude v novém programovém období chybět 1 200 míst v základních školách. Trendu nárůstu počtu obyvatel neodpovídá vývoj v počtu zdravotnických a sociálních zařízení, který od roku 2015 prakticky nevykázal žádné změny.

Pozitivním důsledkem suburbanizace je bezpochyby hospodářský rozvoj zejména v oblasti stavebnictví, obchodu, služeb a dopravy. Od roku 2015 vykazuje region MAS Nad Prahou pozitivní trvalý trend v růstu počtu jak zemědělských, tak nezemědělských podnikatelských subjektů. Od roku 2015 vykazuje klesající trend nezaměstnanost v území, která v roce 2019 dosáhla jedné třetiny počtu nezaměstnaných z roku 2015. Suburbanizace se stala v řadě míst důvodem a zdrojem prostředků pro obnovu a rozvoj veřejné infrastruktury.

Zdroj: aktualizace statistických údajů obcí MAS Nad Prahou za období 2014 – 2019, data jsou přístupná v datovém úložišti [https://1drv.ms/u/s!AtGN\\_znpouc7Wf99QzDIQ3E8L\\_u?e=2OMxTO](https://1drv.ms/u/s!AtGN_znpouc7Wf99QzDIQ3E8L_u?e=2OMxTO)

## 1.2 Mapové zobrazení území působnosti MAS

Obrázek 1 Území působnosti MAS Nad Prahou s vyznačením hranic obcí, změn v kontextu regionů NUTS2 a NUTS3



Zdroj: <http://www.lags.cz/mapa2021.php>

## 1.3 Popis zahrnutí komunity do tvorby strategie

### 1.3.1 Popis historie a zkušeností MAS

MAS Nad Prahou vznikla na základě zakládací smlouvy tří fyzických osob – starosty Mratína Ing. Jiřího Falka, starosty Líbeznic Mgr. Martina Kupky a tehdejší starostky Baště, dnešní ředitelky MAS Nad Prahou o.p.s., Ing. Ivy Cucové - dne 31. ledna 2013. Společnost byla založena za účelem koordinace společných zájmů a uspokojování podobných potřeb obcí a měst v regionu. Na svém založení MAS Nad Prahou úzce spolupracovala se zkušenou MAS Posázaví.

Stávající území MAS Nad Prahou nebylo detailně zmapováno, existovaly sice strategie svazků obcí Region povodí Mratínského potoka a Dolní Povltaví, jejichž obce a města MAS Nad Prahou zahrnuje, ovšem bylo nezbytné dílní analytické údaje a strategie za svazky i jednotlivé obce agregovat do jednoho analytického materiálu, který by sloužil pro tvorbu strategie komunitně vedeného místního rozvoje. Do tohoto projektu se v létě 2013 zapojili partneři MAS Nad Prahou v rámci realizovaných informačních setkání v regionu, jejichž cílem bylo zvýšit povědomost o existenci, cílech a poslání MAS Nad Prahou.

Při zpracování Strategie komunitně vedeného místního rozvoje v roce 2014 se již partneři aktivně zapojovali do sběru dat pro analytickou část strategie, účastnili se kulatých stolů, během kterých byly diskutovány závěry z analýz a připomínkovali návrhy opatření na řešení analyzovaných problémů.



V roce 2016 získala MAS Nad Prahou Osvědčení o standardizaci, následně podala žádost o podporu integrované strategie zpracované na základě komunitního projednání v území (schválena 23. 6. 2017). Na základě schválené strategie umožnila MAS Nad Prahou žadatelům na svém území ve stávajícím programovém období 2014 – 2020 čerpat prostředky z Integrovaného regionálního operačního programu (79 070,48 tis. Kč, po snížení alokace 71 971,20 tis. Kč), Programu rozvoje venkova (17 693,78 tis. Kč, po úpravě alokace 15 924,40 tis. Kč) a Operačního programu Zaměstnanost (14 729 tis. Kč).

Území působnosti MAS v programovém období 2014–2020 zahrnovalo 28 obcí a 4 města. Území působnosti MAS se v období 2021–2027 oproti období 2014–2020 mění. Území působnosti MAS v programovém období 2021 - 2027 zahrnuje 25 obcí a 4 města. Souhlas s působností MAS Nad Prahou na svém území neposkytlo 6 obcí. Ty byly na hranicích území MAS a vzdálenostně měly blíže k centrům MAS Střední Polabí v Brandýse nad Labem (Brázdím, Přezletice, Sluhy a Veleň) a MAS Kralupsko v Kralupech nad Vltavou (Postřizín a Chvatěruby). Tyto obce měly také vazby z území stávajícího ORP. Působnost MAS Nad Prahou na svém území schválila zastupitelstva tří nových obcí, z toho 2, které nikdy nebyly součástí žádné MAS (Libiš a Větrušice) a 1 obec (Tišice) přešla z MAS Vyhlídky.

### 1.3.2 Popis zapojení komunity a relevantních aktérů místního rozvoje do tvorby SCLLD

Tabulka 2 Zapojení komunity do tvorby strategie SCLLD

Metoda zapojení	Datum (období) provedení
<b>Individuální rozhovory se starosty obcí v území působnosti MAS</b> <i>(příprava anketního šetření pro obyvatele a samosprávy)</i>	srpen - září 2020
<b>Sběr podnětů veřejnosti na prezentačních akcích</b> <i>(Tour Mezi řekami 2020 - 2021)</i>	září - říjen 2020
<b>Anketní šetření u veřejnosti Jak se žije Nad Prahou</b> <i>(web, fb, pouze elektronická verze, 1 450 respondentů)</i>	25. 10. - 14. 11. 2020
<b>Anketní šetření u samospráv</b> <i>(mail, pouze elektronická verze, 22 respondentů)</i>	02. - 10. 11. 2020
<b>Jednání 7 fokusních skupin</b> <i>(Sociální oblast, Vzdělávání, Sport a volnočasové aktivity, Zemědělské podnikání a lesnictví, Nezemědělské podnikání, Kultura, kulturní památky a spolková činnost, Veřejná správa)</i>	25. 11. - 08. 12. 2020
<b>Veřejné projednání návrhu strategie</b>	08.12.2020

### 1.3.3 Odkaz na úložiště záznamů

Veškeré podklady k jednání, dotazníky, jejich vyhodnocení, pozvánky k jednání, zápisy, prezenční listiny, záznamy jednání, fotografie dokumentující zapojení komunity a relevantních aktérů místního rozvoje do tvorby SCLLD jsou k dispozici na veřejné části webu MAS Nad Prahou <https://www.nadprahou.eu/priprava-strategie-clld-2021/>.

## 2. Analytická část

### 2.1 Analýza rozvojových potřeb a rozvojového potenciálu území působnosti MAS

Tabulka 3 Analýza rozvojových potřeb

Rozvojová potřeba	Popis potřeby pro rozvoj území
Zlepšení prostupnosti území (A)	<p>Území MAS Nad Prahou je poznamenáno změnami v zemědělství ve druhé polovině 20. století. Mezi obcemi se vytvořila unifikovaná plocha s co největší rozlohou k realizaci co největšího zisku z půdy. Došlo k rozorávání mezí a starých polních cest, kácení remízků a alejí a tvoření rozsáhlých pravidelných bloků polí. Venkovská krajina ztratila svoji jedinečnost. Změny v krajině a ztráty krajinného detailu v podobě alejí, mezí, rybníčků, starých cest a křížků tak způsobily v mnoha případech i ztrátu historické paměti území.</p> <p>Dnešní neprostupnost krajiny velmi významně nebo spíše významně ovlivňuje kvalitu života skoro 60 % obyvatel, kteří se účastnili dotazníkového šetření MAS Nad Prahou. <b>Potřeba se týká celého území MAS.</b></p> <p>Zlepšení prostupnosti území přinese efekty jak rezidentům, tak návštěvníkům regionu a může významně podpořit turistický ruch v území.</p> <p>V krajině bude doplněna rozptýlená zeleň, rybníčky, mokřady, nezmeliované potoky, meze, polní cesty doprovázené alejemi. Obnova polních cest je jedním z nejdůležitějších nástrojů obcí, jak podpořit udržitelnost vody v krajině díky protierozním pásům či alejím stromů, které podél nich budou vysázeny. Dnes jsou většinou zorány a jsou součástí velkých zemědělských celků. Je však poměrně snadné takové cesty znovu obnovit. Historicky totiž polní cesty vedly zpravidla po vrstevnicích tak, aby cesta s dobyt看em či koňmi taženými plovazy byla co nejsnadnější. Lze je nalézt ve starých mapách a většinou zůstaly ve vlastnictví obcí. Polní cesty budou sloužit pro pěší mezi obcemi, pro turisty, vytvoří síť cyklotras propojující jednotlivé obce.</p> <p>Budou vytvářeny podmínky pro aktivní mobilitu, pěší a cyklisty, zejména v případě mobility na kratší vzdálenosti ve všech kategoriích obcí.</p> <p>Budou budovány, modernizovány a rekonstruovány cyklostezky sloužící k dopravě do zaměstnání, škol a za službami spolu s doprovodnou infrastrukturou a cyklostezky na hlavních trasách cyklistické dopravy.</p> <p>Cyklostezky nebo cyklotrasy budou doplněny výsadbou stromů.</p>

Rozvojová potřeba	Popis potřeby pro rozvoj území
Zlepšení stavu místních komunikací a chodníků (B)	<p>Stav místních komunikací a chodníků v obcích a městech na území MAS Nad Prahou je stále neutěšený. Dokládají to jak výsledky dotazování mezi 1 450 respondenty, obyvateli regionu Nad Prahou, z nichž 54 % (místní komunikace), resp. 52 % (chodníky) uvedlo, že špatný stav místních komunikací a chodníků velmi významně nebo spíše významně ovlivňuje kvalitu jejich života v obci nebo městě, tak výsledky šetření mezi samosprávami měst a obcí. Z jejich dotazování vyplynul vysoký stupeň technické připravenosti projektů na obnovu místních komunikací a chodníků.</p> <p><b>Potřeba se týká celého území MAS.</b></p> <p>Zlepšení stavu místních komunikací a chodníků významně ovlivní jak obyvatele obcí, tak návštěvníky. Obyvatelé místní komunikace využívají jako napojení na nadřazenou silniční síť při dojížděcí do zaměstnání a chodníky především pro přístup k zastávkám autobusové nebo železniční dopravy. Návštěvníci regionu, především cyklisté, využívají chodníky a komunikace jednak k rekreačním účelům, ale také k dojíždění do zaměstnání, eventuálně do školy. Významnou cílovou skupinou, které se problematika sítě místních komunikací a chodníků i jejich kvality týká, jsou podnikatelské subjekty, pro které je přístup k provozovně nezbytným prostředkem pro podporu stávajících a rozvoj budoucích podnikatelských aktivit. Zajištění adekvátní infrastrukturní vybavenosti místa podnikání, kdy místní komunikace umožňují napojení na nadřazenou silniční síť, je pro rozvoj podnikání klíčové. Rekonstrukce místních komunikací a chodníků včetně doprovodné infrastruktury pro parkování zajistí dostupnost podnikatelských subjektů, což podpoří rozvoj podnikatelských aktivit a celkový udržitelný rozvoj obce. Nová situace může také ovlivnit rozhodování nových investorů o zřízení nových provozoven. Rekonstrukcí místních komunikací bude zajištěna jejich obnova, a to s vyššími parametry z hlediska únosnosti. Také likvidací výmolů a jiných nebezpečných prvků bude zvýšena plynulost a bezpečnost silničního provozu, čímž dojde k omezení tvorby výfukových plynů. Zvýšení plynulosti silničního provozu se kladně promítne do jeho bezpečnosti. Opravené chodníky zvýší bezpečnost chodců.</p>
Předcházení vzniku odpadů (C)	<p>Více jak 51 % respondentů dotazníkového šetření MAS Nad Prahou vnímá rostoucí objem odpadů jako problém velmi významně nebo spíše významně ovlivňující bezprostřední životní prostředí jedince. K eliminaci dalšího růstu produkce odpadů samosprávy obcí a podnikatelé využívají velmi omezeně nástroje k využití odpadu, spíše se soustředí na realizaci projektů prevence vzniku projektů. <b>Potřeba se týká celého území MAS.</b></p> <p>Cílovými skupinami jsou původci odpadu, domácnosti, obce a podnikatelé. V rámci meziobecní spolupráce bude k dispozici síť sběrných dvorů, na kterých bude soustřeďován separovaný odpad k předání dalším subjektům k jeho recyklaci. Stávající sběrné dvory budou vybaveny moderními technologiemi. Sběrná místa s nádobami na tříděný odpad budou doplněna zařízeními na odkládání textilu a oděvů. Domácnosti budou vybaveny kompostéry pro využití bioodpadu na vlastních pozemcích. Bude ve vyšší míře využíváno domácí kompostování. Kompostárny budou vybaveny moderními technologiemi. Obce svým obyvatelům nabídnou systémy předcházení vzniku domácích odpadů, tzv. door – to – door. V obcích budou k dispozici centra nebo systémy pro opětovné použití výrobků (re-use-centrum).</p>



Rozvojová potřeba	Popis potřeby pro rozvoj území
Doplnění občanské vybavenosti a zlepšení jejího stavu (D)	<p>Pro udržení a zvyšování základního standardu kvality života obyvatel území MAS Nad Prahou je nutné ve městech a obcích rozšiřovat základní občanskou vybavenost a veřejné služby. Chybějící kulturní, komunitní centra, klubovny, sportoviště, špatný technický stav hasičských zbrojnic, obecních úřadů, knihoven, sokoloven, zázemí na hřištích v obcích na území MAS Nad Prahou ovlivňuje velmi významně nebo spíše významně kvalitu života 40 % respondentů dotazníkového šetření, které MAS Nad Prahou realizovala na podzim 2020. Samosprávy obcí vykazují různou úroveň připravenosti projektů na doplnění občanské vybavenosti, ale více než polovina uvažuje o jejich realizaci. <b>Potřeba byla identifikována v Bašti, Hovorčovicích, Husinci, Klecanech, Měšicích, Mratíně, Máslovicích, Odolene Vodě, Panenských Břežanech a Zdibech.</b></p> <p>Objekty občanské vybavenosti slouží primárně obyvatelům obce, v případě především venkovních sportovišť mohou sloužit i návštěvníkům regionu a přispět tak k rozvoji turistického ruchu.</p> <p>V důsledku technického pokroku, nových zkušeností z vyspělých zemí i nových potřeb a požadavků společnosti vznikne celá řada nových druhů kulturních zařízení (interaktivních muzeí a galerií, internetových kaváren), nové druhy tělovýchovných zařízení (workouty, pumptracky, parkurová hřiště, skateparky), nové druhy služeb (opravný mobilních telefonů, ateliery pro tetování) i dalších v předchozí době zcela nezvyklých druhů služeb (pizzerie s dovážkou do domu atd.).</p> <p>Dobudování nebo zlepšení stavu občanské vybavenosti podpoří volnočasové a kulturní aktivity komunit a udržování tradic, které povedou ke zvyšování pocitu sounáležitosti s regionem.</p> <p>Služby občanské vybavenosti (školy, školky, kluby seniorů, sportovní zařízení, fitness kluby, kavárny a restaurace) povedou k oživení nynějších satelitních měst, která v mnoha případech slouží jako noclehárny pro pracující, dojíždějící za prací do Prahy. Dostupnost vysoce kvalitních služeb zvýší přitažlivost sídla, obyvatelé budou moci věnovat více času vzdělávání, zájmům, tělovýchově a sportu, osvětě, cestování a zejména budování společenských vztahů. Využívanější budou veřejné venkovní prostory v sídlech, zvláště pokud budou moci nabídnout nějaké mimořádné a neopakovatelné místní specifikum.</p>

Rozvojová potřeba	Popis potřeby pro rozvoj území
<p>Navýšení kapacit základního školství a zkvalitnění vybavení základních škol (E)</p>	<p>Území MAS Nad Prahou vykazuje v oblasti kapacit základního školství krizové znaky způsobené územním rozvojem od 90. let, extenzivním nárůstem zastavěnosti a počtu obyvatel. Historická podinvestovanost a zastaralá infrastruktura obcí a měst a zároveň vysoce nadprůměrná hustota obyvatelstva akutně vyžadují konkrétní řešení. Demografické prognózy vypracované obcemi tvořícími školský obvod predikují, že v novém programovém období bude v obcích regionu chybět více než 1 200 míst v základních školách. Pro udržení kvality vzdělávání je nezbytné také zajistit obnovu a modernizaci infrastruktury a zvyšovat vybavenost škol a školských zařízení. Kapacitní možnosti a problémy ve vybavenosti neumožňují využívat infrastrukturu základních škol pro zájmové, neformální vzdělávání a celoživotní učení a rozvíjet komunitní aktivity. <b>Potřeba byla identifikována v Bašti, Klecanech, Měšicích, Neratovicích, Odolene Vodě a Zdibech.</b></p> <p>Potřeby základního školství ovlivní především žáky, ale také rodiče a pedagogy. Budou doplněny chybějící kapacity základních škol. Budou vybudovány, rekonstruovány nebo nově vybaveny odborné učebny ZŠ ve vazbě na přírodní vědy, polytechnické vzdělávání, cizí jazyky, práci s digitálními technologiemi, jak pro formální, tak zájmové a neformální vzdělávání a celoživotní učení (střediska volného času, domy dětí a mládeže). Budou realizována zázemí pro školní poradenská pracoviště a pro práci s žáky se speciálními vzdělávacími potřebami (např. klidové zóny, reedukační učebny, zázemí pro pedagogické i nepedagogické pracovníky škol vedoucí k vyšší kvalitě vzdělávání ve školách (např. kabinety) a zázemí pro školní družiny a školní kluby umožňující zvyšování kvality poskytovaných služeb. Vnitřní zázemí i okolí škol by mělo být rozvíjeno tak, aby umožňovalo komunitní aktivity při ZŠ vedoucí k sociální inkluzi (např. veřejně přístupné prostory pro sportovní aktivity, knihovny, společenské místnosti). Prostory základních škol budou po vyučování sloužit jako centra vzdělanosti a komunitních aktivit.</p>
<p>Podpora komunitního života v obcích (F)</p>	<p>Na území MAS Nad Prahou působí řada aktivních veřejně prospěšných spolků. Tyto spolky realizují tradiční akce nebo jejich tradice obnovují, ať již se jedná o posvícení, poutě, slavnosti, které slouží k setkávání místních obyvatel. Připravují pro obyvatele i návštěvníky regionu kulturní akce, mnohdy s využitím sakrálních staveb, sportovní soutěže, rybářské soutěže, soutěže hasičských sborů. V obcích působí ochotnické divadelní spolky, tělovýchovné jednoty, sportovní kluby.</p> <p>Komunitní infrastruktura zejména v malých obcích je omezená, zázemí k působení těchto spolků je v mnoha případech nulové, nebo nevyhovující. Přitom bohatý komunitní život a efektivní využívání sociálního kapitálu je důležitý pro rozvoj obcí. Více než polovina samospráv obcí na území MAS Nad Prahou připravuje projekty na doplnění infrastruktury komunitních center nebo uvažuje o jejich realizaci. <b>Potřeba byla identifikována v Hovorčovicích, Husinci, Klecanech, Máslovicích, Odolene Vodě, Ovčárech, Panenských Břežanech, Zdibech a Zloníně.</b></p> <p>Vybudovaná nebo modernizovaná komunitní centra nabídnou zázemí pro skupiny obyvatel, budou působit preventivně proti vzniku jejich sociálního vyloučení a budou napomáhat řešení problémů osob ohrožených sociálním vyloučením, osob sociálně slabších a znevýhodněných, které žijí v prostředí venkova. Jde o podporu konkrétních cílových skupin, a to zejména rodin s dětmi, seniorů, pečujících osob, osob s nízkou mírou kvalifikace a osob obtížně (hůře) uplatnitelných na trhu práce. Do procesu budou zapojeny aktivní jedinci nebo skupiny obyvatel, komunitní život bude představovat participaci veřejného i soukromého sektoru. Komunitní způsob života přispěje k prohloubení pocitu sounáležitosti člověka s místem, kde žije.</p>

Rozvojová potřeba	Popis potřeby pro rozvoj území
<p>Revitalizace veřejných prostranství (G)</p>	<p>Více jak třetina respondentů šetření realizovaného MAS Nad Prahou na podzim 2020 uvedla, že špatný stav veřejného prostranství velmi významně nebo spíše významně ovlivňuje kvalitu jejich života. Odpovídají tomu i záměry samospráv, z nichž celá polovina již připravuje studie na revitalizaci veřejných prostranství. Realizace projektů ovlivní jak obyvatele obcí, tak jejich návštěvníky a významně přispěje k zatraktivnění regionu z hlediska turistického ruchu. <b>Potřeba se týká celého území MAS.</b></p> <p>Projekty úprav veřejných prostranství dávají velkou příležitost k zapojení veřejnosti do plánování, čímž přispějí k identifikaci obyvatel s daným místem. Revitalizace veřejných ploch vytvoří předpoklady na zlepšení klimatických podmínek prostředí, na provětrávání území, teplotu, vlhkost, kvalitu ovzduší i nakládání se srážkovými vodami. Významně ovlivní pohyb v území, realizací projektů dojde ke zlepšení podmínek pro pěší, pro cyklisty, čímž podpoří turistický ruch i ekonomickou výkonnost sídel.</p>
<p>Obnova zeleně v obcích a jejich okolí (H)</p>	<p>Území MAS Nad Prahou charakterizuje rozoraná krajina bez rozptýlené vegetace, monokulturní lesní porosty, neudržované plochy zeleně, invazní druhy, ruderalizace stanovišť, chybějící stromová patra v ulicích obcí. Takový stav jednak přispívá ke snižování biodiverzity, jednak nepříznivě ovlivňuje i atraktivitu okolí sídel. Výsadba zeleně v sídlech zatraktivní jejich prostředí jak pro obyvatele, tak pro návštěvníky měst a obcí. Výsadba alejí podél polních cest zatraktivní průběh cyklotras vedených v těchto místech, turistům poskytne přirozený stín a ochranu před nepříznivými povětrnostními podmínkami. <b>Potřeba se týká celého území MAS.</b></p> <p>Výsadbou stromů a další sídelní zeleně v intravilánu obce nebo realizací alejí, remízků, větrolamů v extravilánu dojde k vizuálnímu členění krajiny – přechod sídel do krajiny. Bude zachována stávající biologická rozmanitost druhů a s postupným stárnutím vysazených dřevin vzniknou podmínky pro zvýšení biodiverzity. Význam pro přírodní prostředí bude vzrůstat s postupným vzrůstem a zápojem dřevin, které budou živočichy využívány jako hnízdiště, úkryt, potravní nabídka a v neposlední řadě se zvýší lokální zachycování srážkových vod.</p> <p>Dojde ke zvýšení retenční schopnosti území, a to při zachycování jak vertikálních, tak horizontálních (intercepce) srážek. Zároveň bude zachováno a mírně zvýšeno zpomalení odtoku z okolních ploch, resp. zpomalení povrchového odtoku a zvýšení vsaku do podloží. Sniží se riziko eolické (větrné) eroze a vzrostlá zezeň zde bude částečně plnit i funkci větrolamu.</p> <p>Z hlediska krajinného rázu budou zvýrazněny liniové prvky v rovinaté krajině Polabí, které pohledově rozdělí velké rovinné plochy polí v okolí obcí. Dojde k vytvoření biotopových podmínek pro zvýšení druhové pestrosti rostlinných a živočišných druhů a zkvalitnění krajinného rázu regionu.</p> <p>Na výsadbu bude navazovat následná dokončovací a rozvojová péče o zezeň. Do realizace projektů budou zapojeny místní komunity i podnikatelé.</p>



Rozvojová potřeba	Popis potřeby pro rozvoj území
Podpora sociálního začleňování (I)	<p>Území MAS Nad Prahou se primárně nepotýká s problémy sociálně vyloučených lokalit, ale musí aktivně pracovat se skupinami obyvatel ohrožených sociálním vyloučením. V území se zvyšuje počet osob s neschopností splácet své finanční závazky, lze očekávat zvyšující se nezaměstnanost v souvislosti s dopady pandemie nemoci covid-19 na ekonomiku a populace stárne. <b>Potřeba se týká celého území MAS.</b></p> <p>Dojde k podpoře řešení problémů osob ohrožených sociálním vyloučením, osob sociálně slabších a znevýhodněných, které žijí v prostředí venkova. Jde o podporu konkrétních cílových skupin, a to zejména rodin s dětmi, seniorů, pečujících osob, osob s nízkou mírou kvalifikace a osob obtížně (hůře) uplatnitelných na trhu práce. Aktivita budou realizovány v přirozeném prostředí těchto osob, tj. tam, kde na venkově žijí či pracují.</p> <p>Výkon sociální práce bude především v terénu. Služby pro skupiny osob ohrožených sociálním vyloučením se stanou dostupnějšími a budou probíhat s důrazem na aktivní zapojování a participaci členů místních komunit, posilování a rozvoj místních zdrojů. Aktivita podpoří, posílí a rozvinou komunitní principy a komunitní život, vzájemnou spolupráci, aktivizují zdroje k svépomoci, společnému tvoření a realizaci netradičních nápadů a neobvyklých způsobů řešení.</p> <p>Dojde k posílení kompetencí obcí v přístupu k sociálně slabším a znevýhodněným občanům a zvýšení míry zapojení a aktivní participace obcí na řešení jejich situace formou sdílených sociálních pracovníků nebo mobilních týmů zajišťujících výpomoc starším a osamělým občanům.</p> <p>Sdílená a neformální péče, včetně paliativní a domácí hospicové péče bude dostupná i v malých obcích.</p> <p>Díky podpoře sladování péče o děti nebo stárnoucí rodiče s prací a s výkonem své profese, zapojování seniorů do života v místní komunitě a programům podporujícím mezigenerační dialog a soužití budou posilovány rodinné vazby s cílem podpořit soudržnost a funkčnost rodiny.</p>

Rozvojová potřeba	Popis potřeby pro rozvoj území
Podpora rozvoje drobného podnikání jako alternativy k dojížděcí za zaměstnáním (J)	<p>Na území obcí MAS Nad Prahou došlo ve stávajícím programovém období k nárůstu počtu jak zemědělských, tak nezemědělských podnikatelů o 14 %. Na opačné straně závislost v pracovním uplatnění pouze na Praze nebo větších městech dozná pravděpodobně změn v souvislosti s dopady vládních opatření proti šíření nemoci covid-19, kdy stále více zaměstnavatelů bude využívat práci zaměstnanců z domova trvale i v budoucnu. <b>Potřeba se týká celého území MAS.</b></p> <p>Budou proto realizovány aktivity směřující ke zlepšení dostupnosti vysokorychlostního internetu. K rozvoji podnikání budou využity brownfieldy, které mají na území MAS Nad Prahou původ především v zemědělství. Ty budou revitalizovány především pro veřejné služby a cestovní ruch. Dojde k diverzifikaci ekonomické základny, přičemž budou podpořeny i stávající podnikatelské aktivity. Na území MAS Nad Prahou se bude rozvíjet malé, střední a drobné podnikání ve vazbě na lokální produkty a cestovní ruch. Ve firmách budou zaváděny inovace s cílem rozšíření vykonávaných ekonomických činností.</p> <p>Pro rozvoj podnikavosti a inovativního podnikání a zakládání start-upů budou mít podnikatelé k dispozici poradenská centra pro začínající, malé a střední podnikatele. Začínající malý podnikatel získá kompletní informace na jednom místě, případně bude po první návštěvě nasměrován k subjektu, který jeho problém vyřeší. Bude docházet k propojování zemědělského ekologického podnikání a cestovního ruchu.</p> <p>Budou podporována řešení chytrého hospodaření, šetrné i moderní způsoby hospodaření v krajině směřující ke zlepšení stavu životního prostředí a zvýšení rekreační hodnoty krajiny.</p>
Záchrana kulturních památek (K)	<p>Na území MAS Nad Prahou se nacházejí hodnotné kulturní památky, které jsou ve špatném technickém stavu. Některé tyto objekty mají nevyužitý potenciál pro rozvoj obce. Chybí využití objektů, nejsou na ně navázány žádné aktivity, není využit jejich potenciál v cestovním ruchu. <b>Potřeba byla identifikována v Bašti, Bořanovicích, Chlumíně, Máslovicích, Měšicích, Mratíně, Odolene Vodě, Panenských Břežanech, Veliké Vsi a Zdibech.</b></p> <p>Investice na jejich záchranu zvýší nejen atraktivitu místa pro jeho obyvatele, ale i pro budoucí návštěvníky, žáky a studenty jako hlavní cílové skupiny. Vytvoří multiplikační efekt, protože tak podpoří navazující investice v cestovním ruchu. Dojde k oživení kulturních památek, k jejich zpřístupnění obyvatelům a návštěvníkům regionu, památky budou plnit úlohu komunitních nebo kulturních center. S opravami památek bude budována chybějící infrastruktura pro návštěvníky nebo pro vzdělávací aktivity.</p> <p>Investicemi do obnovy kulturních památek budou zachovány hodnoty kulturního dědictví regionu a dojde ke zlepšení stavebního stavu nemovitých památek a stavu movitých památek. Bude tak podpořen zájem o kulturu a kulturní dědictví a dojde k rozvoji vzdělávacích aktivit v oblasti kulturního dědictví.</p>



Rozvojová potřeba	Popis potřeby pro rozvoj území
Budování infrastruktury na podporu cestovního ruchu (L)	<p>Přírodní bohatství regionu Nad Prahou je významným lokalizačním předpokladem cestovního ruchu, který umožňuje rozvoj mnoha jeho forem (rekreační turismus, cykloturistika, pěší turistika, agroturistika, ekoagroturistika). Území nabízí množství atraktivních míst, maloplošných chráněných území, přírodní parky, naučné stezky, kulturní památky. Rovněž krajinný ráz nabízí v oblasti cestovního ruchu estetické prožitky přitahující zájem veřejnosti. Aktéři místního rozvoje nabízejí aktivity ve spojení s přírodou nebo produkují výrobky s vysokým podílem místních surovin a rukodělné práce. <b>Potřeba se týká celého území MAS.</b></p> <p>Území MAS Nad Prahou prakticky vůbec nevyužívá kulturně - historický a přírodní potenciál cestovního ruchu v regionu (viz Efektivita využití potenciálu jednotlivých ORP, Program rozvoje cestovního ruchu Středočeského kraje, KPMG Česká republika s.r.o., únor 2018).</p> <p>Dojde ke vzniku turistických informačních míst a zvýšení kvality služeb poskytovaných těmito centry. Udržitelný cestovní ruch přispěje k podpoře zaměstnanosti, vzniku nových pracovních míst a podpoře a rozvoji podnikání. V souvislosti s investicemi do cestovního ruchu se bude rozvíjet i infrastruktura a vybavenost obcí a volnočasové i kulturní aktivity v regionu, které budou využitelné jak pro obyvatele, tak návštěvníky.</p>

Legenda:

	identifikováno dotazníkovým šetřením Jak se žije Nad Prahou mezi obyvateli
	identifikováno dotazníkovým šetřením samospráv
	identifikováno komunikací s aktéry a partnery MAS Nad Prahou

## 3. Strategická část

### 3.1 Strategický rámec

#### 3.1.1 Vize

Region Nad Prahou je místem, které vytváří svým občanům kvalitní podmínky pro každodenní život ve zdravém životním prostředí. Podporuje podnikatele, kterým připravuje podmínky pro rozvoj jejich podnikání a tvorbu nových pracovních míst. Region Nad Prahou plně využívá svůj přírodní, kulturní a historický potenciál pro rozvoj cestovního ruchu.

#### 3.1.2 Strategické cíle

Strategický cíl 1: Obyvatelům MAS Nad Prahou jsou dostupné veřejné služby s důrazem na sociální začleňování v místě jejich bydliště

Strategický cíl 2: V regionu MAS Nad Prahou dochází k diverzifikaci ekonomických činností s důrazem na maximální využití potenciálu pro cestovní ruch

Strategický cíl 3: Aktéři MAS Nad Prahou pečují o životní prostředí regionu s důrazem na stabilizaci dlouhodobého využívání krajiny

Indikátory strategických cílů jsou uvedeny v tabulce 4 Hierarchie cílů a opatření Strategického rámce.

#### 3.1.3 Specifické cíle a opatření Strategického rámce

Specifický cíl 1. 1 Podpora sociálního začleňování

Specifický cíl 1. 2 Podpora komunitního života v obcích

Specifický cíl 1. 3 Navýšení kapacit základního školství a zkvalitnění vybavení základních škol

Specifický cíl 1. 4 Doplnění občanské vybavenosti a zlepšení jejího stavu

Specifický cíl 2. 1 Zlepšení stavu místních komunikací a chodníků

Specifický cíl 2. 2 Podpora rozvoje drobného podnikání jako alternativy k dojížděcí za zaměstnáním

Specifický cíl 2. 3 Záchrana kulturních památek, podpora muzeí

Specifický cíl 2. 4 Budování infrastruktury na podporu cestovního ruchu

Specifický cíl 3. 1 Předcházení vzniku odpadů

Specifický cíl 3. 2 Zlepšení prostupnosti území

Specifický cíl 3. 3 Zlepšování stavu přírody v sídlech a krajině

Rozvojové potřeby, které cíle a opatření naplňují, jsou uvedeny v tabulce 4 Hierarchie cílů a opatření Strategického rámce.



Tabulka 4 Schéma hierarchie cílů a opatření SCLLD

Strategický cíl	Indikátor strategického cíle	Specifické cíle/Rozvojová potřeba	Opatření Strategického rámce/Rozvojová potřeba
<b>1. Obyvatelům MAS Nad Prahou jsou dostupné veřejné služby s důrazem na sociální začleňování v místě jejich bydliště</b>	Počet osob, kterým byla poskytnuta podpora	<b>1. 1 Podpora sociálního začleňování</b> (rozvojové potřeby I: Podpora sociálního začleňování; J: Podpora rozvoje drobného podnikání jako alternativy k dojíždě za zaměstnáním)	1. 1. 1 Podpora sdílené a neformální péče, včetně paliativní a domácí hospicové péče (rozv. potřeba I)
	Počet podpořených sociálních projektů		1. 1. 2 Posílení kompetencí obcí v přístupu k sociálně slabším a znevýhodněným občanům (rozv. potřeba I)
			1. 1. 3 Podpora soudržnosti a funkčnosti rodiny (rozv. potřeba I)
			1. 1. 4 Podpora dobrovolnictví (rozv. potřeba I)
			1. 1. 5 Komunitně prospěšné zaměstnávání, tréninky a stáže u zaměstnavatelů, podnikání na zkoušku (rozv. potřeby I, J)
	Počet podpořených komunitních center	<b>1. 2 Podpora komunitního života v obcích</b> (rozvojové potřeby F: Podpora komunitního života v obcích; I: Podpora sociálního začleňování)	1. 2. 1 Rozvoj a posilování infrastruktury komunitních center (rozv. potřeby F, I)
			1. 2. 2 Podpora projektů zaměřených na inkluzivní přístup a mezigenerační dialog (rozv. potřeby F, I)
			1. 2. 3 Podpora inovací v oblasti zájmového a neformálního vzdělávání (rozv. potřeby F, I)
			1. 2. 4 Podpora spolkové a klubové činnosti (rozv. potřeby F, I)
	Počet podpořených vzdělávacích zařízení	<b>1. 3 Navýšení kapacit základního školství a zkvalitnění vybavení základních škol</b> (rozvojové potřeby E: Navýšení kapacit základního školství a zkvalitnění vybavení základních škol; F Podpora komunitního života v obcích)	1. 3. 1 Obnova a modernizace budov základních škol (rozv. potřeba E)
			1. 3. 2 Zajištění a modernizace vybavení tříd (rozv. potřeba E)
			1. 3. 3 Podpora konektivity vnitřních prostor vzdělávacích zařízení (rozv. potřeba E)
1. 3. 4 Zajištění dostupnosti pomůcek (rozv. potřeba E)			



Strategický cíl	Indikátor strategického cíle	Specifické cíle/Rozvojová potřeba	Opatření Strategického rámce/Rozvojová potřeba
<b>1. Obyvatelům MAS Nad Prahou jsou dostupné veřejné služby s důrazem na sociální začleňování v místě jejich bydliště</b>			1. 3. 5 Podpora budování zázemí (vnitřního i venkovního) jako centrum vzdělanosti a komunitních aktivit po vyučování (rozv. potřeby E, F)
	Počet podpořených objektů občanské vybavenosti	<b>1. 4 Doplnění občanské vybavenosti a zlepšení jejího stavu</b> (rozvojové potřeby D: Doplnění občanské vybavenosti a zlepšení jejího stavu; I: Podpora sociálního začleňování; J: Podpora rozvoje drobného podnikání jako alternativy k dojíždě za zaměstnáním)	1. 4. 1 Rozvoj a modernizace infrastruktury pro provozování volnočasových aktivit (rozv. potřeby D, I)
			1. 4. 2 Výstavba a modernizace objektů pro poskytování veřejných služeb (rozv. potřeby D, I, J)
		1. 4. 3 Podpora jednotek SDH II, III a V kategorie jednotek požární ochrany (rozv. potřeba D)	
<b>2. V regionu MAS Nad Prahou dochází k diverzifikaci ekonomických činností s důrazem na maximální využití potenciálu pro cestovní ruch</b>	Počet realizací vedoucích ke zvýšení bezpečnosti	<b>2. 1 Zlepšení stavu místních komunikací a chodníků</b> (rozvojové potřeby B: Zlepšení stavu místních komunikací a chodníků; J: Podpora rozvoje drobného podnikání jako alternativy k dojíždě za zaměstnáním L: Budování infrastruktury na podporu cestovního ruchu)	2. 1. 1 Obnova, rekonstrukce a modernizace místních komunikací (rozv. potřeby B, J, L)
			2. 1. 2 Výstavba, obnova, rekonstrukce a modernizace chodníků (rozv. potřeby B, J, L)
			2. 1. 3 Výstavba, obnova, rekonstrukce a modernizace veřejného osvětlení (rozv. potřeby B, J, L)
	Počet domácností s přístupem k vysokorychlostnímu internetu		2. 2. 1 Zlepšení dostupnosti vysokorychlostního internetu (rozv. potřeba J)
	Počet podpořených podnikatelských subjektů	<b>2. 2 Podpora rozvoje drobného podnikání jako alternativy k dojíždě za zaměstnáním</b> (rozvojové potřeby J: Podpora rozvoje drobného podnikání jako alternativy k dojíždě za zaměstnáním L: Budování infrastruktury na podporu cestovního ruchu)	2. 2. 2 Podpora regionální produkce a jejího prodeje v místě vzniku (rozv. potřeba J)
			2. 2. 3 Revitalizace brownfieldů především pro potřeby veřejných služeb a cestovního ruchu (rozv. potřeba J, L)
2. 2. 4 Rozvoj podnikavosti a inovativního podnikání a zakládání start-upů (rozv. potřeba J)			
		2. 2. 5 Podpora propojování zemědělského ekologického podnikání a cestovního ruchu (rozv. potřeba J, L)	



Strategický cíl	Indikátor strategického cíle	Specifické cíle/Rozvojová potřeba	Opatření Strategického rámce/Rozvojová potřeba
<b>2. V regionu MAS Nad Prahou dochází k diverzifikaci ekonomických činností s důrazem na maximální využití potenciálu pro cestovní ruch</b>			2. 2. 6 Podpora chytrého hospodaření v krajině s cílem zlepšení stavu prostředí a zvýšení rekreační hodnoty krajiny (rozv. potřeby J, L)
	Počet revitalizovaných památkových objektů	<b>2. 3 Záchrana kulturních památek, podpora muzeí</b> (rozvojové potřeby K: Záchrana kulturních památek; L: Budování infrastruktury na podporu cestovního ruchu; F: Podpora komunitního života v obcích)	2. 3. 1 Revitalizace památek, muzeí s důrazem na jejich budoucí komunitní využití (rozv. potřeby K, L, F) 2. 3. 2 Rozvoj návštěvnických a edukačních center u kulturních památek, muzeí (rozv. potřeba K) 2. 3. 3 Budování doprovodné infrastruktury u kulturních památek, muzeí, např. parky, parkoviště (rozv. potřeba K)
	Počet km značených cyklotras, cyklostezek a naučných stezek	<b>2. 4 Budování infrastruktury na podporu cestovního ruchu</b> (rozvojové potřeby L: Budování infrastruktury na podporu cestovního ruchu; A: Zlepšení prostupnosti území)	2. 4. 1 Budování lokálních turistických a cyklistických tras včetně značení (rozv. potřeby L, A) 2. 4. 2 Podpora vzniku nových naučných stezek (rozv. potřeba L) 2. 4. 3 Rozvoj turistických informačních center (rozv. potřeba L)
			3. 1. 1 Budování a modernizace sběrných dvorů a sběrných míst (rozv. potřeba C) 3. 1. 2 Rozvoj systémů předcházení vzniku domácích odpadů, např. door-to-door a re-use centra (rozv. potřeba C) 3. 1. 3 Modernizace kompostáren, vytváření podmínek pro domácí kompostování (rozv. potřeba C)
			3. 2. 1 Obnova polních cest (rozv. potřeby A, L) 3. 2. 2 Výstavba, rekonstrukce a modernizace cyklostezek a cyklotras (rozv. potřeby A, L) 3. 2. 3 Výsadba zeleně (rozv. potřeby H, G, A, L)
<b>3. Aktéři MAS Nad Prahou pečují o životní prostředí regionu s důrazem na stabilizaci dlouhodobého využívání krajiny</b>	Počet realizovaných projektů na předcházení vzniku odpadů	<b>3. 1 Předcházení vzniku odpadů</b> (rozvojová potřeba C: Předcházení vzniku odpadů)	
	Počet km obnovených polních cest	<b>3. 2 Zlepšení prostupnosti území</b> (rozvojové potřeby A: Zlepšení prostupnosti území, L: Budování infrastruktury na podporu cestovního ruchu, H: Obnova zeleně v obcích a jejím okolí; G: Revitalizace veřejných prostranství)	
	Počet vysázených stromů		



Strategický cíl	Indikátor strategického cíle	Specifické cíle/Rozvojová potřeba	Opatření Strategického rámce/Rozvojová potřeba
<b>3. Akteři MAS Nad Prahou pečují o životní prostředí regionu s důrazem na stabilizaci dlouhodobého využívání krajiny</b>	Počet realizovaných projektů revitalizace veřejných prostranství, obnovy krajinných struktur a vodního režimu krajiny	<b>3. 3 Zlepšování stavu přírody v sídlech a krajině</b> (rozvojové potřeby A: Zlepšení prostupnosti území, L: Budování infrastruktury na podporu cestovního ruchu, H: Obnova zeleně v obcích a jejím okolí; G: Revitalizace veřejných prostranství)	3. 3. 1 Revitalizace veřejných prostranství (rozv. potřeby G, H, A, L)
			3. 3. 2 Obnova krajinných struktur a vodního režimu krajiny (rozv. potřeby H, A, L)

### 3.2 Vazba na Strategii regionálního rozvoje ČR 21+

Území MAS Nad Prahou se celé nachází v pražské metropolitní oblasti, zároveň je území podle Strategie regionálního rozvoje ČR 21+ řazeno do části Regionální centra a jejich zázemí (regionálním centrem vyššího řádu je město Brandýs nad Labem – Stará Boleslav). V následující tabulce je pro všechna opatření Strategického rámce SCLLD vyznačeno, které specifické cíle SRR ČR 21+ pomáhají naplňovat, a to pro obě oblasti („téma regionálního rozvoje“ podle SRR ČR 21+), vyskytující se v našem území.

Tabulka 5 Naplňování SRR ČR 21+ prostřednictvím opatření Strategického rámce SCLLD

Specifické cíle	Opatření Strategického rámce	Specifický cíl SRR ČR 21+	
		Hospodářsky stabilizovaná regionální centra	Metropolitní území
<b>1. 1 Podpora sociálního začleňování</b>	1. 1. 1 Podpora sdílené a neformální péče, včetně paliativní a domácí hospicové péče	Specifický cíl 3. 3 Zlepšit dostupnost služeb v regionálních centrech i v jejich venkovském zázemí s důrazem na kulturní dědictví, péči o památky a místní specifika a reagovat na problémy spojené se stárnutím a existencí či vznikem sociálně vyloučených lokalit	1. 3 Zajistit občanskou vybavenost v dostatečném rozsahu a dostupnosti v jádrech metropolitních oblastí, suburbíích i v širším zázemí a omezit riziko vzniku sociální polarizace a segregovaných či vyloučených lokalit
	1. 1. 2 Posílení kompetencí obcí v přístupu k sociálně slabším a znevýhodněným občanům	Specifický cíl 3. 3 Zlepšit dostupnost služeb v regionálních centrech i v jejich venkovském zázemí s důrazem na kulturní dědictví, péči o památky a místní specifika a reagovat na problémy spojené se stárnutím a existencí či vznikem sociálně vyloučených lokalit	1. 3 Zajistit občanskou vybavenost v dostatečném rozsahu a dostupnosti v jádrech metropolitních oblastí, suburbíích i v širším zázemí a omezit riziko vzniku sociální polarizace a segregovaných či vyloučených lokalit
	1. 1. 3 Podpora soudržnosti a funkčnosti rodiny	Specifický cíl 3. 3 Zlepšit dostupnost služeb v regionálních centrech i v jejich venkovském zázemí s důrazem na kulturní dědictví, péči o památky a místní specifika a reagovat na problémy spojené se stárnutím a existencí či vznikem sociálně vyloučených lokalit	1. 3 Zajistit občanskou vybavenost v dostatečném rozsahu a dostupnosti v jádrech metropolitních oblastí, suburbíích i v širším zázemí a omezit riziko vzniku sociální polarizace a segregovaných či vyloučených lokalit
	1. 1. 4 Podpora dobrovolnictví	Specifický cíl 3. 3 Zlepšit dostupnost služeb v regionálních centrech i v jejich venkovském zázemí s důrazem na kulturní dědictví, péči o památky a místní specifika a reagovat na problémy spojené se stárnutím a existencí či vznikem sociálně vyloučených lokalit	1. 3 Zajistit občanskou vybavenost v dostatečném rozsahu a dostupnosti v jádrech metropolitních oblastí, suburbíích i v širším zázemí a omezit riziko vzniku sociální polarizace a segregovaných či vyloučených lokalit



Specifické cíle	Opatření Strategického rámce	Specifický cíl SRR ČR 21+	
		Hospodářsky stabilizovaná regionální centra	Metropolitní území
<b>1. 1 Podpora sociálního začleňování</b>	1. 1. 5 Komunitně prospěšné zaměstnávání, tréninky a stáže u zaměstnavatelů, podnikání na zkoušku	Specifický cíl 3. 3 Zlepšit dostupnost služeb v regionálních centrech i v jejich venkovském zázemí s důrazem na kulturní dědictví, péči o památky a místní specifika a reagovat na problémy spojené se stárnutím a existencí či vznikem sociálně vyloučených lokalit	1. 3 Zajistit občanskou vybavenost v dostatečném rozsahu a dostupnosti v jádrech metropolitních oblastí, suburbíích i v širším zázemí a omezit riziko vzniku sociální polarizace a segregovaných či vyloučených lokalit
<b>1. 2 Podpora komunitního života v obcích</b>	1. 2. 1 Rozvoj a posilování infrastruktury komunitních center	Specifický cíl 3. 3 Zlepšit dostupnost služeb v regionálních centrech i v jejich venkovském zázemí s důrazem na kulturní dědictví, péči o památky a místní specifika a reagovat na problémy spojené se stárnutím a existencí či vznikem sociálně vyloučených lokalit	1. 3 Zajistit občanskou vybavenost v dostatečném rozsahu a dostupnosti v jádrech metropolitních oblastí, suburbíích i v širším zázemí a omezit riziko vzniku sociální polarizace a segregovaných či vyloučených lokalit
	1. 2. 2 Podpora projektů zaměřených na inkluzivní přístup a mezigenerační dialog	Specifický cíl 3. 3 Zlepšit dostupnost služeb v regionálních centrech i v jejich venkovském zázemí s důrazem na kulturní dědictví, péči o památky a místní specifika a reagovat na problémy spojené se stárnutím a existencí či vznikem sociálně vyloučených lokalit	1. 3 Zajistit občanskou vybavenost v dostatečném rozsahu a dostupnosti v jádrech metropolitních oblastí, suburbíích i v širším zázemí a omezit riziko vzniku sociální polarizace a segregovaných či vyloučených lokalit
	1. 2. 3 Podpora inovací v oblasti zájmového a neformálního vzdělávání	Specifický cíl 3. 3 Zlepšit dostupnost služeb v regionálních centrech i v jejich venkovském zázemí s důrazem na kulturní dědictví, péči o památky a místní specifika a reagovat na problémy spojené se stárnutím a existencí či vznikem sociálně vyloučených lokalit	1. 3 Zajistit občanskou vybavenost v dostatečném rozsahu a dostupnosti v jádrech metropolitních oblastí, suburbíích i v širším zázemí a omezit riziko vzniku sociální polarizace a segregovaných či vyloučených lokalit
	1. 2. 4 Podpora spolkové a klubové činnosti	Specifický cíl 3. 3 Zlepšit dostupnost služeb v regionálních centrech i v jejich venkovském zázemí s důrazem na kulturní dědictví, péči o památky a místní specifika a reagovat na problémy spojené se stárnutím a existencí či vznikem sociálně vyloučených lokalit	1. 3 Zajistit občanskou vybavenost v dostatečném rozsahu a dostupnosti v jádrech metropolitních oblastí, suburbíích i v širším zázemí a omezit riziko vzniku sociální polarizace a segregovaných či vyloučených lokalit





Specifické cíle	Opatření Strategického rámce	Specifický cíl SRR ČR 21+	
		Hospodářsky stabilizovaná regionální centra	Metropolitní území
<b>1. 3 Navýšení kapacit základního školství a zkvalitnění vybavení základních škol</b>	1. 3. 1 Obnova a modernizace budov základních škol	Specifický cíl 3. 3 Zlepšit dostupnost služeb v regionálních centrech i v jejich venkovském zázemí s důrazem na kulturní dědictví, péči o památky a místní specifika a reagovat na problémy spojené se stárnutím a existencí či vznikem sociálně vyloučených lokalit	1. 3 Zajistit občanskou vybavenost v dostatečném rozsahu a dostupnosti v jádrech metropolitních oblastí, suburbíích i v širším zázemí a omezit riziko vzniku sociální polarizace a segregovaných či vyloučených lokalit
	1. 3. 2 Zajištění a modernizace vybavení tříd	Specifický cíl 3. 3 Zlepšit dostupnost služeb v regionálních centrech i v jejich venkovském zázemí s důrazem na kulturní dědictví, péči o památky a místní specifika a reagovat na problémy spojené se stárnutím a existencí či vznikem sociálně vyloučených lokalit	1. 3 Zajistit občanskou vybavenost v dostatečném rozsahu a dostupnosti v jádrech metropolitních oblastí, suburbíích i v širším zázemí a omezit riziko vzniku sociální polarizace a segregovaných či vyloučených lokalit
	1. 3. 3 Podpora konektivity vnitřních prostor vzdělávacích zařízení	Specifický cíl 3. 3 Zlepšit dostupnost služeb v regionálních centrech i v jejich venkovském zázemí s důrazem na kulturní dědictví, péči o památky a místní specifika a reagovat na problémy spojené se stárnutím a existencí či vznikem sociálně vyloučených lokalit	1. 3 Zajistit občanskou vybavenost v dostatečném rozsahu a dostupnosti v jádrech metropolitních oblastí, suburbíích i v širším zázemí a omezit riziko vzniku sociální polarizace a segregovaných či vyloučených lokalit
	1. 3. 4 Zajištění dostupnosti pomůcek	Specifický cíl 3. 3 Zlepšit dostupnost služeb v regionálních centrech i v jejich venkovském zázemí s důrazem na kulturní dědictví, péči o památky a místní specifika a reagovat na problémy spojené se stárnutím a existencí či vznikem sociálně vyloučených lokalit	1. 3 Zajistit občanskou vybavenost v dostatečném rozsahu a dostupnosti v jádrech metropolitních oblastí, suburbíích i v širším zázemí a omezit riziko vzniku sociální polarizace a segregovaných či vyloučených lokalit
	1. 3. 5 Podpora budování zázemí (vnitřního i venkovního) jako centrum vzdělanosti a komunitních aktivit po vyučování	Specifický cíl 3. 3 Zlepšit dostupnost služeb v regionálních centrech i v jejich venkovském zázemí s důrazem na kulturní dědictví, péči o památky a místní specifika a reagovat na problémy spojené se stárnutím a existencí či vznikem sociálně vyloučených lokalit	1. 3 Zajistit občanskou vybavenost v dostatečném rozsahu a dostupnosti v jádrech metropolitních oblastí, suburbíích i v širším zázemí a omezit riziko vzniku sociální polarizace a segregovaných či vyloučených lokalit



Specifické cíle	Opatření Strategického rámce	Specifický cíl SRR ČR 21+	
		Hospodářsky stabilizovaná regionální centra	Metropolitní území
<b>1. 4 Doplnění občanské vybavenosti a zlepšení jejího stavu</b>	1. 4. 1 Rozvoj a modernizace infrastruktury pro provozování volnočasových aktivit	Specifický cíl 3. 3 Zlepšit dostupnost služeb v regionálních centrech i v jejich venkovském zázemí s důrazem na kulturní dědictví, péči o památky a místní specifika a reagovat na problémy spojené se stárnutím a existencí či vznikem sociálně vyloučených lokalit	1. 3 Zajistit občanskou vybavenost v dostatečném rozsahu a dostupnosti v jádrech metropolitních oblastí, suburbíích i v širším zázemí a omezit riziko vzniku sociální polarizace a segregovaných či vyloučených lokalit
	1. 4. 2 Výstavba a modernizace objektů pro poskytování veřejných služeb	Specifický cíl 3. 3 Zlepšit dostupnost služeb v regionálních centrech i v jejich venkovském zázemí s důrazem na kulturní dědictví, péči o památky a místní specifika a reagovat na problémy spojené se stárnutím a existencí či vznikem sociálně vyloučených lokalit	1. 3 Zajistit občanskou vybavenost v dostatečném rozsahu a dostupnosti v jádrech metropolitních oblastí, suburbíích i v širším zázemí a omezit riziko vzniku sociální polarizace a segregovaných či vyloučených lokalit
	1. 4. 3 Podpora jednotek SDH II, III a V kategorie jednotek požární ochrany	<b>Opatření nenaplnuje žádný SC SRR ČR 21+</b>	<b>Opatření nenaplnuje žádný SC SRR ČR 21+</b>
<b>2. 1 Zlepšení stavu místních komunikací a chodníků</b>	2. 1. 1 Obnova, rekonstrukce a modernizace místních komunikací	<b>Opatření nenaplnuje žádný SC SRR ČR 21+</b>	<b>Opatření nenaplnuje žádný SC SRR ČR 21+</b>
	2. 1. 2 Výstavba, obnova, rekonstrukce a modernizace chodníků	<b>Opatření nenaplnuje žádný SC SRR ČR 21+</b>	<b>Opatření nenaplnuje žádný SC SRR ČR 21+</b>
	2. 1. 3 Výstavba, obnova, rekonstrukce a modernizace veřejného osvětlení	<b>Opatření nenaplnuje žádný SC SRR ČR 21+</b>	<b>Opatření nenaplnuje žádný SC SRR ČR 21+</b>



Specifické cíle	Opatření Strategického rámce	Specifický cíl SRR ČR 21+	
		Hospodářsky stabilizovaná regionální centra	Metropolitní území
<b>2. 2 Podpora rozvoje drobného podnikání jako alternativy k dojížděcí za zaměstnáním</b>	2. 2. 1 Zlepšení dostupnosti vysokorychlostního internetu	Specifický cíl 3.1 Vytvořit vhodné podmínky pro diverzifikaci ekonomické základy regionálních center a jejich venkovského zázemí a využití jejich potenciálu a podpořit propojení podnikatelských subjektů k potřebám trhu práce	<b>Opatření nenaplnuje žádný SC SRR ČR 21+</b>
	2. 2. 2 Podpora regionální produkce a jejího prodeje v místě vzniku	Specifický cíl 3.1 Vytvořit vhodné podmínky pro diverzifikaci ekonomické základy regionálních center a jejich venkovského zázemí a využití jejich potenciálu a podpořit propojení podnikatelských subjektů k potřebám trhu práce	<b>Opatření nenaplnuje žádný SC SRR ČR 21+</b>
	2. 2. 3 Revitalizace brownfieldů především pro potřeby veřejných služeb a cestovního ruchu	Specifický cíl 3.1 Vytvořit vhodné podmínky pro diverzifikaci ekonomické základy regionálních center a jejich venkovského zázemí a využití jejich potenciálu a podpořit propojení podnikatelských subjektů k potřebám trhu práce	<b>Opatření nenaplnuje žádný SC SRR ČR 21+</b>
	2. 2. 4 Rozvoj podnikavosti a inovativního podnikání a zakládání start-upů	Specifický cíl 3.1 Vytvořit vhodné podmínky pro diverzifikaci ekonomické základy regionálních center a jejich venkovského zázemí a využití jejich potenciálu a podpořit propojení podnikatelských subjektů k potřebám trhu práce	1. 1 Napomáhat transformaci metropolitních ekonomik směrem k činnostem s vyšší přidanou hodnotou a k ekonomice založené na znalostech, posílit postavení českého výzkumu, vývoje a inovací ve světovém srovnání, vytvářet podmínky pro významnější a intenzivnější zapojení firem do evropské a světové ekonomiky a pro posílení postavení metropolitních území ve střední Evropě v konkurenci podobných území
	2. 2. 5 Podpora propojování zemědělského ekologického podnikání a cestovního ruchu	Specifický cíl 3.1 Vytvořit vhodné podmínky pro diverzifikaci ekonomické základy regionálních center a jejich venkovského zázemí a využití jejich potenciálu a podpořit propojení podnikatelských subjektů k potřebám trhu práce	<b>Opatření nenaplnuje žádný SC SRR ČR 21+</b>



Specifické cíle	Opatření Strategického rámce	Specifický cíl SRR ČR 21+	
		Hospodářsky stabilizovaná regionální centra	Metropolitní území
<b>2. 2 Podpora rozvoje drobného podnikání jako alternativy k dojížděče za zaměstnáním</b>	2. 2. 6 Podpora chytrého hospodaření v krajině s cílem zlepšení stavu prostředí a zvýšení rekreační hodnoty krajiny	Specifický cíl 3. 4 Pečovat o prostředí obce a stabilizovat dlouhodobé využívání krajiny a zamezit její degradaci	<b>Opatření nenaplnuje žádný SC SRR ČR 21+</b>
<b>2. 3 Záchrana kulturních památek, podpora muzeí</b>	2. 3. 1 Revitalizace památek, muzeí s důrazem na jejich budoucí komunitní využití	Specifický cíl 3. 3 Zlepšit dostupnost služeb v regionálních centrech i v jejich venkovském zázemí s důrazem na kulturní dědictví, péči o památky a místní specifika a reagovat na problémy spojené se stárnutím a existencí či vznikem sociálně vyloučených lokalit	1. 3 Zajistit občanskou vybavenost v dostatečném rozsahu a dostupnosti v jádrech metropolitních oblastí, suburbíích i v širším zázemí a omezit riziko vzniku sociální polarizace a segregovaných či vyloučených lokalit
	2. 3. 2 Rozvoj návštěvnických a edukačních center u kulturních památek, muzeí	Specifický cíl 3. 3 Zlepšit dostupnost služeb v regionálních centrech i v jejich venkovském zázemí s důrazem na kulturní dědictví, péči o památky a místní specifika a reagovat na problémy spojené se stárnutím a existencí či vznikem sociálně vyloučených lokalit	1. 3 Zajistit občanskou vybavenost v dostatečném rozsahu a dostupnosti v jádrech metropolitních oblastí, suburbíích i v širším zázemí a omezit riziko vzniku sociální polarizace a segregovaných či vyloučených lokalit
	2. 3. 3 Budování doprovodné infrastruktury u kulturních památek, muzeí, např. parky, parkoviště	Specifický cíl 3. 3 Zlepšit dostupnost služeb v regionálních centrech i v jejich venkovském zázemí s důrazem na kulturní dědictví, péči o památky a místní specifika a reagovat na problémy spojené se stárnutím a existencí či vznikem sociálně vyloučených lokalit	1. 3 Zajistit občanskou vybavenost v dostatečném rozsahu a dostupnosti v jádrech metropolitních oblastí, suburbíích i v širším zázemí a omezit riziko vzniku sociální polarizace a segregovaných či vyloučených lokalit
<b>2. 4 Budování infrastruktury na podporu cestovního ruchu</b>	2. 4. 1 Budování lokálních turistických a cyklistických tras včetně značení	Specifický cíl 3.1 Vytvořit vhodné podmínky pro diverzifikaci ekonomické základy regionálních center a jejich venkovského zázemí a využití jejich potenciálu a podpořit propojení podnikatelských subjektů k potřebám trhu práce	<b>Opatření nenaplnuje žádný SC SRR ČR 21+</b>



Specifické cíle	Opatření Strategického rámce	Specifický cíl SRR ČR 21+	
		Hospodářsky stabilizovaná regionální centra	Metropolitní území
2. 4 Budování infrastruktury na podporu cestovního ruchu	2. 4. 2 Podpora vzniku nových naučných stezek	Specifický cíl 3.1 Vytvořit vhodné podmínky pro diverzifikaci ekonomické základy regionálních center a jejich venkovského zázemí a využití jejich potenciálu a podpořit propojení podnikatelských subjektů k potřebám trhu práce	<b>Opatření nenaplnuje žádný SC SRR ČR 21+</b>
	2. 4. 3 Rozvoj turistických informačních center	Specifický cíl 3.1 Vytvořit vhodné podmínky pro diverzifikaci ekonomické základy regionálních center a jejich venkovského zázemí a využití jejich potenciálu a podpořit propojení podnikatelských subjektů k potřebám trhu práce	1. 3 Zajistit občanskou vybavenost v dostatečném rozsahu a dostupnosti v jádrech metropolitních oblastí, suburbíích i v širším zázemí a omezit riziko vzniku sociální polarizace a segregovaných či vyloučených lokalit
3. 1 Předcházení vzniku odpadů	3. 1. 1 Budování a modernizace sběrných dvorů a sběrných míst	<b>Opatření nenaplnuje žádný SC SRR ČR 21+</b>	<b>Opatření nenaplnuje žádný SC SRR ČR 21+</b>
	3. 1. 2 Rozvoj systémů předcházení vzniku domácích odpadů, např. door-to-door a re-use centra	<b>Opatření nenaplnuje žádný SC SRR ČR 21+</b>	<b>Opatření nenaplnuje žádný SC SRR ČR 21+</b>
	3. 1. 3 Modernizace kompostáren, vytváření podmínek pro domácí kompostování	<b>Opatření nenaplnuje žádný SC SRR ČR 21+</b>	<b>Opatření nenaplnuje žádný SC SRR ČR 21+</b>
3. 2 Zlepšení dostupnosti území	3. 2. 1 Obnova polních cest	Specifický cíl 3. 4 Pečovat o prostředí obce a stabilizovat dlouhodobé využívání krajiny a zamezit její degradaci	<b>Opatření nenaplnuje žádný SC SRR ČR 21+</b>



Specifické cíle	Opatření Strategického rámce	Specifický cíl SRR ČR 21+	
		Hospodářsky stabilizovaná regionální centra	Metropolitní území
<b>3. 2 Zlepšení prostupnosti území</b>	3. 2. 2 Výstavba, rekonstrukce a modernizace cyklostezek a cyklotras	Specifický cíl 3.1 Vytvořit vhodné podmínky pro diverzifikaci ekonomické základy regionálních center a jejich venkovského zázemí a využití jejich potenciálu a podpořit propojení podnikatelských subjektů k potřebám trhu práce	1. 2 Zlepšit dopravní spojení mezi metropolemi a významnými středoevropskými centry osídlení, posílit kvalitní spojení mezi metropolemi a jejich zázemím, zvyšovat atraktivitu jiných způsobů dopravy než individuální automobilové dopravy a zlepšovat propojení různých módů dopravy
	3. 2. 3 Výsadba zeleně	Specifický cíl 3. 4 Pečovat o prostředí obce a stabilizovat dlouhodobé využívání krajiny a zamezit její degradaci	1.4 Efektivně využívat zastavěné území, omezit zastavování volné krajiny vyvolávané růstem metropolitních území, rozšiřovat a propojovat plochy o hmoty zeleně v intravilánech a zefektivnit hospodaření s vodou a energií v metropolitních územích
<b>3. 3 Zlepšování stavu přírody v sídlech a krajině</b>	3. 3. 1 Revitalizace veřejných prostranství	Specifický cíl 3. 4 Pečovat o prostředí obce a stabilizovat dlouhodobé využívání krajiny a zamezit její degradaci	1.4 Efektivně využívat zastavěné území, omezit zastavování volné krajiny vyvolávané růstem metropolitních území, rozšiřovat a propojovat plochy o hmoty zeleně v intravilánech a zefektivnit hospodaření s vodou a energií v metropolitních územích
	3. 3. 2 Obnova krajinných struktur a vodního režimu krajiny	Specifický cíl 3. 4 Pečovat o prostředí obce a stabilizovat dlouhodobé využívání krajiny a zamezit její degradaci	1.4 Efektivně využívat zastavěné území, omezit zastavování volné krajiny vyvolávané růstem metropolitních území, rozšiřovat a propojovat plochy o hmoty zeleně v intravilánech a zefektivnit hospodaření s vodou a energií v metropolitních územích



a to Opatření 2. 4. 1 Budování lokálních turistických a cyklistických tras včetně značení a Opatření 2. 4. 2 Podpora vzniku nových naučných stezek.

Opatření 3. 2. 3 Výsadba zeleně je věcně i časově silně propojena s opatřeními 3. 3. 1 Revitalizace veřejných prostranství a 3. 3. 2 Obnova krajinných struktur a vodního režimu krajiny. Žádná revitalizace ať už sídelní zeleně nebo krajinných struktur se bez výsadby zeleně neobejde. Především při revitalizaci sídelní zeleně hraje výsadba původních rostlin významnou roli v podpoře a zvýšení biodiverzity území, zadržování vody, snižování teploty v letním období.

Středně silnou vazbu vykazuje Opatření 2. 3. 1 Revitalizace památek, muzeí s důrazem na jejich budoucí komunitní využití s Opatřením 1. 2. 1 Rozvoj a posilování infrastruktury komunitních center. Vlastníci kulturních památek při jejich záchraně uvažují i o jejich dalším oživení a využívání. Vedle potenciálu pro rozvoj cestovního ruchu může nabídka volných zrekonstruovaných prostor řešit komunitám problém s nedostatkem prostoru pro rozvíjení komunitních aktiv v místě.

Opatření 2. 2. 1 Zlepšení dostupnosti vysokorychlostního internetu má středně silnou vazbu na Opatření 2. 2. 2 Podpora regionální produkce a jejího prodeje v místě vzniku a Opatření 2. 2. 4 Rozvoj podnikavosti a inovativního podnikání a zakládání start-upů. Kvalitní a dostatečné pokrytí vysokorychlostním internetem je klíčovým předpokladem nejen ekonomického růstu území, ale také nezbytnou podmínkou k zavádění tzv. chytrých řešení.

Mezi Opatřeními 1. 1. 2 Posílení kompetencí obcí v přístupu k sociálně slabším a znevýhodněným občanům je slabá vazba na Opatření 1. 2. 1 Rozvoj a posilování infrastruktury komunitních center a Opatření 1. 2. 2 Podpora projektů zaměřených na inkluzivní přístup a mezigenerační dialog. Vznikem komunitních center v obcích budou k dispozici neformální prostory mimo obecní úřady, kde se bude lépe navazovat kontakt s cílovou skupinou. Projekty zaměřené na inkluzivní přístup a mezigenerační dialog vytvoří most mezi běžnou společností a jedinci, kteří jsou ohroženi sociálním vyloučením ať už pro svůj zdravotní hendikep, obtížnou životní situaci nebo věk. Obce budou sehrávat ve vytváření podmínek pro jejich integraci a snižování rizika jejich sociálního vyloučení významnější roli nejen v poskytování zázemí pro práci s cílovou skupinou, ale také možností zabezpečit pro své občany dostupnost neformální sociální služby přímo v místě.

S realizací aktivit Opatření 1. 2. 1 Rozvoj a posilování infrastruktury komunitních center a 1. 3. 5 Podpora budování zázemí (vnitřního i venkovního) jako centrum vzdělanosti a komunitních aktivit budou vytvářeny podmínky pro realizaci Opatření 1. 1. 3 Podpora soudržnosti a funkčnosti rodiny prostřednictvím nabídky zázemí pro uskutečňování vzdělávacích, komunitních a volnočasových aktivit pro celou rodinu.

U Opatření 2. 2. 2 Podpora regionální produkce a jejího prodeje v místě vzniku a 2. 2. 4 Rozvoj podnikavosti a inovativního podnikání a zakládání start-upů lze identifikovat slabou vazbu na Opatření 1. 1. 5 Komunitně prospěšné zaměstnávání, tréninky a stáže u zaměstnavatelů, podnikání na zkoušku. Podpoření regionální producenti, podnikatelé, obchodníci budou motivováni k umožnění tréninků a stáží pro osoby hůře uplatnitelné na trhu práce.

### 3.4 Popis inovativních rysů strategie

Shodu inovativních rysů strategie MAS Nad Prahou s Inovační strategií ČR 2030 lze najít především u pilíře Národní start-up a spin-off prostředí. Na tento pilíř navazuje Opatření 2. 2. 4 Rozvoj



podnikavosti a inovativního podnikání a zakládání start-upů, v jehož rámci by měla podpora cílit především na zprostředkování služeb regionálních poradenských center.

Dalším inovativním rysem SCLLD, u kterého je možné vykazat shodu s Inovační strategií, jsou Opatření 1. 3. 1 Obnova a modernizace budov základních škol a 1. 3. 2 Zajištění a modernizace vybavení tříd, která mají vazbu na pilíř Polytechnické vzdělávání. Jedná se o vytváření nebo modernizaci odborných učeben ve vazbě na klíčové kompetence, kterými jsou práce s digitálními technologiemi, přírodovědné, technické a řemeslné obory.

S pilířem Digitální stát, výroba a služby korespondují Opatření 1. 3. 3 Podpora konektivity vnitřních prostor vzdělávacích zařízení a 2. 2. 1 Zlepšení dostupnosti vysokorychlostního internetu. Budování vysokorychlostní infrastruktury je základ pro online veřejné i komerční služby, rozvoj podnikání a vzdělanosti.

U Opatření 2. 2. 6 Podpora chytrého hospodaření v krajině s cílem zlepšení stavu prostředí a zvýšení rekreační hodnoty krajiny lze nalézt soulad s pilířem Inovační strategie ČR 2030 Chytré investice. V rámci tohoto opatření budou podporovány aktivity umožňující adaptaci na změnu klimatu, řešení problematiky sucha a potravinové soběstačnosti.

## 4. Implementační část

### 4.1 Popis řízení včetně řídicí a realizační struktury MAS

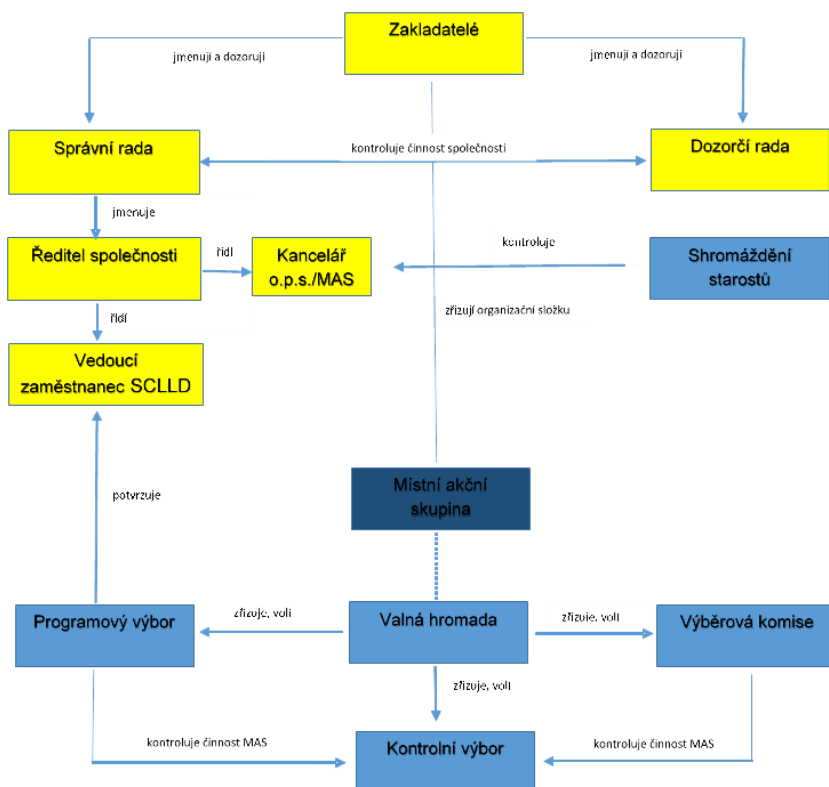
MAS Nad Prahou o.p.s. se sídlem v Líbeznicích byla zřízena zakládací smlouvou ze dne 31. ledna 2013. Rozhodnutím zakladatelů z 8. 12. 2019 byla zakládací smlouva v celém rozsahu změněna. Aktuální i historické dokumenty lze nalézt na <https://www.nadprahou.eu/obecne-prospesna-spolecnost-mas-nad-prahou/>. Společnost je zapsána do rejstříku obecně prospěšných společností.

Společnost byla založena za účelem poskytování obecně prospěšných služeb, jejichž cílem je rozvoj regionu Nad Prahou, tedy území severně od hranic Prahy mezi pravým břehem Vltavy a levým břehem Labe. Rozsah činností a způsob jejich zajištění upravuje Statut MAS Nad Prahou. Jeho aktuální znění včetně archivu je k dispozici na <https://www.nadprahou.eu/obecne-prospesna-spolecnost-mas-nad-prahou/>.

Společnost vytváří k zabezpečení své činnosti tyto orgány nebo organizační složky:

- Správní rada
- Ředitel
- Dozorčí rada
- Shromáždění starostů
- Místní akční skupina

Obrázek 2 Organizační struktura MAS Nad Prahou



Zdroj: MAS Nad Prahou o.p.s.

Místní akční skupina je otevřené partnerství s tím, že do něj může jako partner vstoupit ten, kdo splní podmínky vzniku partnerství bez ohledu na 49 % hranici hlasovacích práv veřejného sektoru a jednotlivých zájmových skupin na rozhodovací úrovni. Místní partnerství Nad Prahou představuje k 1. 1. 2020 celkem 63 partnerů. Jejich seznam je zveřejněn na <https://www.nadprahou.eu/partneri/>. S výše uvedenými obcemi a městy, jejich příspěvkovými organizacemi a dobrovolnými svazky obcí, nestátními neziskovými společnostmi, firmami a podnikateli i občany jsou uzavřeny Rámcové partnerské smlouvy stvrzující vznik partnerství v Místní akční skupině Nad Prahou. Partneri MAS tvoří zájmové skupiny, které jsou cíleně zaměřené na určitou problematiku Strategie komunitně vedeného místního rozvoje (dále jen SCLLD).

Místní akční skupina má následující strukturu:

- Valná hromada
- Programový výbor
- Výběrová komise
- Kontrolní výbor

Valná hromada jako nejvyšší orgán nese zodpovědnost za distribuci veřejných prostředků a provádění strategie komunitně vedeného místního rozvoje v území působnosti. Jednací řád, aktuální zápis a historické dokumenty jsou zveřejněny na <https://www.nadprahou.eu/dokumenty/valna-hromada/>.

Programový výbor je rozhodovacím orgánem Místní akční skupiny. Programový výbor rozhoduje o přijetí nebo vyloučení partnera Místní akční skupiny, schvaluje rozpočet Místní akční skupiny a výzvy k podávání žádostí. Vybírá projekty k realizaci a stanovuje výši alokace na základě návrhu výběrové komise. Dle nařízení Evropského parlamentu a Rady (EU) č. 1303/2013 při rozhodování o výběru projektů náleží minimálně 50 % hlasů partnerům, kteří nejsou veřejnými orgány. Složení orgánu, jednací řád, aktuální zápis a historické dokumenty jsou zveřejněny na <https://www.nadprahou.eu/dokumenty/mistni-akcni-skupina/programovy-vybor/>.

Výběrová komise, která je výběrovým orgánem MAS, provádí hodnocení a výběr projektů na základě objektivních kritérií, navrhuje jejich pořadí podle přínosu těchto operací k plnění záměrů a cílů SCLLD. Složení orgánu, jednací řád, aktuální zápis a historické dokumenty jsou zveřejněny na <https://www.nadprahou.eu/dokumenty/vyberova-komise/>.

Kontrolním orgánem MAS Nad Prahou je kontrolní výbor, který dohlíží na to, že Místní akční skupina vyvíjí činnost v souladu se zákony, platnými pravidly, standardy místních akčních skupin a strategií komunitně vedeného místního rozvoje. Složení orgánu, jednací řád, aktuální zápis a historické dokumenty jsou zveřejněny na <https://www.nadprahou.eu/dokumenty/mistni-akcni-skupina/kontrolni-vybor/>.

Kancelář MAS poskytuje administrativní, správní a finanční servis MAS, Valné hromadě MAS, Programovému výboru, Výběrové komisi a Kontrolnímu výboru. Kancelář MAS je řízena vedoucím zaměstnancem pro SCLLD. Kancelář MAS vede komplexní evidenci projektů MAS (průběh výběru, registraci, administrativní kontrolu apod.) a výsledky jejich schvalování. Statutárním orgánem MAS je ředitel. Kontakty na pracovníky a statutárního zástupce MAS jsou zveřejněny na <https://www.nadprahou.eu/kontakt/>.

## 4.2 Popis animačních aktivit

MAS využívá komunikační aktivity pro nastavení procesů výměny informací mezi zúčastněnými stranami, pro usnadnění výměny informací mezi místními aktéry, koordinaci aktivit místních aktérů směřujících k naplňování SCLLD, informování o SCLLD, propagaci SCLLD a podporu potenciálních příjemců v rozvíjení projektových záměrů a přípravě žádostí směřujících k naplňování SCLLD.

Komunikaci je možné rozčlenit na komunikaci vnitřní, tj. partnerské základny MAS a orgánů a na komunikaci vnější pro celé území MAS. Komunikace uvnitř partnerství a organizace zahrnuje informování o jednáních orgánů MAS prostřednictvím e-mailů, telefonátů, zveřejňování na webu a sociálních sítích a zasíláním písemností.

Vnější komunikace zahrnuje informace o vyhlášených výzvách, o dotačních programech, o aktuální činnosti MAS a dění v regionu. Děje se tak prostřednictvím zveřejňování na webu a sociálních sítích, v regionálních periodických vydávaných obcemi a městy MAS, seminářů a konferencí, účastí na nejrůznějších společenských akcích v území.

Aktivizace území je uskutečňována organizováním nebo spoluorganizováním společenských, kulturních a sportovních akcí, jako je například Cyklistické mistrovství MAS Nad Prahou, odborná konference Společně nad Prahou nebo pravidelná Setkání sousedů nad Prahou.

Nejvhodnější a nejosvědčenější formou komunikace bývá osobní kontakt, který umožňuje správnou interpretaci informací a zpětnou vazbu. Nastavují se tak osobnější vazby při vstupu nových partnerů do MAS, lépe se poznávají představitelé samospráv a zástupci partnerů z řad podnikatelů a NNO mezi sebou navzájem, v rámci zájmových skupin dochází k výměně zkušeností a příkladů dobré praxe.

Animační činnost MAS je zaměřena především na propagaci SCLLD, informování o programových rámcích SCLLD, podporu potenciálních žadatelů, konzultace projektových záměrů, školení v systému MS 2014+ a pomoc při přípravě žádostí o podporu tak, aby byly naplněny cíle SCLLD.

Cílem komunikačních a animačních aktivit je jednak aktivizace aktérů území pro komunitní aktivity, jednak zvyšování způsobilosti místních aktérů pro vypracovávání a provádění projektů, včetně jejich schopností v oblasti projektového řízení.

## 4.4 Popis monitoringu a evaluace strategie

MAS Nad Prahou bude provádět monitorovací a evaluační činnosti v souladu s metodickým pokynem pro využití integrovaných nástrojů a regionálních akčních plánů v programovém období 2021–2027 a v souladu s doplňujícími metodickými instrukcemi Ministerstva pro místní rozvoj, odboru regionální politiky.

Pro sledování a vyhodnocování plnění jednotlivých opatření/fichí Akčních plánů budou ze strany jednotlivých ŘO stanoveny povinné indikátory z NČI<sup>1</sup>. Hodnoty těchto indikátorů budou sledovány v monitorovacím systému.

#### 4.4.1 Indikátory na úrovni strategických cílů Strategického rámce SCLLD

Tabulka 7 Indikátory na úrovni strategických cílů

Strategický cíl	Indikátor strategického cíle	Měrná jednotka	Výchozí hodnota (k 1. 1. 2021)	Cílová hodnota (k 31. 12. 2029)
<b>1. Obyvatelům MAS Nad Prahou jsou dostupné veřejné služby s důrazem na sociální začleňování v místě jejich bydliště</b>	Počet osob, kterým byla poskytnuta podpora	Osoby	0	1 000
	Počet podpořených sociálních projektů	Projekty	0	10
	Počet podpořených komunitních center	Realizace	0	2
	Počet podpořených vzdělávacích zařízení	Projekty	0	8
	Počet podpořených objektů občanské vybavenosti	Realizace	0	2
<b>2. V regionu MAS Nad Prahou dochází k diverzifikaci ekonomických činností s důrazem na maximální využití potenciálu pro cestovní ruch</b>	Počet realizací vedoucích ke zvýšení bezpečnosti	Realizace	0	10
	Počet domácností s přístupem k vysokorychlostnímu internetu	Domácnosti	0	1 000
	Počet podpořených podnikatelských subjektů	Subjekty	0	20
	Počet revitalizovaných památkových objektů	Realizace	0	5
	Délka značených cyklotras, cyklostezek a naučných stezek	Km	0	40
<b>3. Aktéři MAS Nad Prahou pečují o životní prostředí regionu s důrazem na stabilizaci dlouhodobého využívání krajiny</b>	Počet realizovaných projektů na předcházení vzniku odpadů	Projekty	0	5
	Délka obnovených polních cest	Km	0	10
	Počet vysázených stromů	Ks	0	500
	Počet realizovaných projektů revitalizace veřejných prostranství nebo obnovy krajinných struktur a vodního režimu krajiny	Projekty	0	10

<sup>1</sup> Národní číselník indikátorů

## 5. Povinná příloha – Čestné prohlášení

Čestně prohlašuji, že údaje a informace uvedené v žádosti o podporu strategie Komunitně vedeného místního rozvoje pro období 2021–2027 (Koncepční část) jsou pravdivé. Rovněž čestně prohlašuji, že údaje uvedené v žádosti o podporu strategie Komunitně vedeného místního rozvoje pro období 2021–2027 (Koncepční část) jsou shodné s údaji poskytnutými v rámci procesu kontroly dodržování standardů MAS.

V Líbeznicích dne 14. července 2021



.....  
Statutární zástupce MAS Nad Prahou  
Ing. Iva Cucová, MBA