



EVROPSKÁ UNIE
Evropské strukturální a investiční fondy
Operační program Výzkum, vývoj a vzdělávání



ZÁVĚREČNÁ EVALUAČNÍ ZPRÁVA

Předložený dokument je zpracovaný se všemi hlavními pracovními orgány MAP III, především realizačním týmem a pracovními skupinami projektu. Dokument vychází z metodických Postupů MAP III.

Název projektu:

MAP III v ORP Neratovice

Registrační č. projektu:

CZ.02.3.68/0.0/0.0/20_082/0023080

Vypracovala:

Ing. Šárka Pirklová, evaluátor MAP III



OBSAH

Seznam grafů.....	2
1 Úvod	3
2 Výchozí stav.....	4
3 Manažerský souhrn a doporučení.....	5
3.1 <i>Definování a naplnění.....</i>	5
3.2 <i>Dílčí doporučení pro další rozvoj akčního plánování v ORP Neratovice.....</i>	6
4 Východiska a stručná metodologie evaluace.....	6
4.1 <i>Forma, nástroje a proces evaluace.....</i>	7
5 Řízení projektu	8
5.1 <i>Realizační tým.....</i>	8
5.2 <i>Pracovní skupiny.....</i>	9
5.3 <i>Řídící výbor.....</i>	10
6 Evaluační zjištění	11
6.1 <i>Účelnost.....</i>	11
6.1.1 <i>Do jaké míry se v našem území podařilo dosáhnout hlavního i dílčích cílů MAP?.....</i>	11
6.1.2 <i>Co v dosažení cílů bránilo nebo jim pomáhalo?.....</i>	14
6.1.3 <i>Do jaké míry se dařilo postupovat v souladu s principy MAP?</i>	16
6.2 <i>Dopady.....</i>	17
6.2.1 <i>Co se změnilo díky akčnímu plánování v našem území?.....</i>	17
6.2.2 <i>Co konkrétně Vám přineslo akční plánování v našem území?</i>	17
6.2.3 <i>Shrnutí reflexe základních škol.....</i>	18
6.3 <i>Udržitelnost.....</i>	19
7 Závěr.....	20

Seznam grafů

<i>Graf 1</i>	<i>Kvality vzdělávání v MŠ a ZŠ</i>	12
<i>Graf 2</i>	<i>Kvalitní řízení škol</i>	12
<i>Graf 3</i>	<i>Dostupnost a inkluzivnost vzdělávání</i>	13
<i>Graf 4</i>	<i>Spolupráce mezi školami</i>	13
<i>Graf 5</i>	<i>Spolupráce MŠ a ZŠ</i>	14
<i>Graf 6</i>	<i>Spolupráce aktérů v území</i>	14
<i>Graf 7</i>	<i>Překážky ve zlepšení vzdělávání v MŠ a ZŠ</i>	15
<i>Graf 8</i>	<i>Zapojení školy do projektu MAP</i>	18



1 Úvod

Cílem aktivity Evaluace procesu místního akčního plánování je vyhodnocení celého procesu místního akčního plánování ve vzdělávání, který v daném území probíhal v programovém období 2016–2023. V ORP Neratovice však neprobíhal MAP II. Závěrečná evaluační zpráva bude součástí Závěrečné zprávy o realizaci projektu.

Místní akční plán rozvoje vzdělávání v ORP Neratovice

Registrační číslo projektu: CZ.02.3.68/0.0/0.0/15_005/0000108

Doba realizace: 1. 1. 2016 – 26. 5. 2017

Počet zapojených škol: 19

MAP III v ORP Neratovice

Registrační číslo projektu: CZ.02.3.68/0.0/0.0/20_082/0023080

Doba realizace: 1. 5. 2022 – 30. 11. 2023

Počet zapojených škol: 19

Upřesnění:

V území nebyl realizován MAP II, v období 2018-2021 fungoval Řídící výbor, aby bylo možné schválit Strategický rámec i v tomto období. V území bylo zapojeno do projektu MAP I v ORP Neratovice a MAP III v ORP Neratovice 100 % škol.



2 Výchozí stav

Problematika projektu:

Problematika předškolního a základního vzdělávání se tak stává problémem, který nelze řešit pouze na území jedné obce. Jde o oblast, které se musí společně věnovat (např. i s ohledem na dojíždění za prací v celém spádovém regionu) jak malé obce, tak střední a velká města.

Příčiny problému:

Populační vlny se dlouhodobě promítanou do rozvoje regionálního školství a jednotlivých územních celků. Vzhledem k demografickému vývoji mají zejména malé obce problémy s udržení potřebného počtu dětí ve školách. Je zde silná tendence posílat děti do lépe vybavených městských škol nebo jenom o proces, kdy dítě jede do školy s rodičem do místa jeho pracoviště. Dojíždění se však stává palčivým problémem nejen pro obce, rodiče a děti, ale i pro nejbližší města, která nemají ve svých školách dostatečnou kapacitu. V okolí velkých měst a příměstských oblastech je akutně k řešení otázka přeplněnosti mateřských škol. Zákonné ustanovení také vymezuje povinnost obce zajišťovat ty výdaje škol a školských zařízení, které nejsou hrazeny ze státního rozpočtu. Obce jsou však často nuceny podporovat školy nad rámec svých povinností.

Jaké změny s očekávají:

Právě meziobecní spolupráce (spolupráce obcí, škol a dalších subjektů) by mohla přinést odpověď na otázku, jakými cestami a prostředky lze z pohledu zřizovatelů nejen udržet optimálně dimenzovanou síť škol, ale především jak pozitivně působit na zvyšování kvality a vybavenosti škol a školských zařízení včetně ovlivňování a zlepšování jejich rozvoje a úrovně vzdělávání v nich. Díky této spolupráci může navíc docházet k přeměně škol na kulturní, společenská a komunitní centra svých lokalit, kdy škola získá prostor a podmínky pro svou kreativitu a jako otevřené společenské centrum naplní širší vzdělávací a volnočasovou nabídku nejen pro žáky školou povinné, ale také pro ostatní občany. Meziobecní spolupráce a také spolupráce různých subjektů zabývajících se vzděláváním v regionu může přispět k hledání nových řešení nejen v oblasti předškolní výchovy a základního školství s ohledem na kompetence obcí na úrovni území ORP.

Jedná se o dlouhodobý proces budování důvěry a spolupráce v co nejvyšší míře mezi místní správou, školou, veřejností, společenskými skupinami a organizacemi, o vytváření místního partnerství. Zapojení jednotlivců i veřejnosti do dílčích záměrů rozvoje obce nebo regionu, propojení jejich ekonomických, sociálních a ekologických aspektů pak otevírá další možnosti rozvoje plnohodnotného života ve městech i na venkově.



3 Manažerský souhrn a doporučení

3.1 Definování a naplnění

Hlavní cíl MAP:

Hlavním cílem MAP je zlepšit kvalitu vzdělávání v mateřských a základních školách tím, že bude podpořena spolupráce zřizovatelů, škol a ostatních aktérů ve vzdělávání, to znamená společné informování, vzdělávání a plánování partnerských aktivit pro následné společné řešení místně specifických problémů a potřeb a vyhodnocování přínosů spolupráce.

Dílčí cíle MAP:

Dílčí cíl 1. Systémové zlepšení řízení mateřských a základních škol prostřednictvím začleňování dlouhodobého místního plánování jako nástroje ke kvalitnímu řízení škol

Dílčí cíl 2. Sdílené porozumění cíli: orientace na kvalitní inkluzivní (společné) vzdělávání

Dílčí cíl 3. Zavádění řešení pro snižování nerovností ve vzdělávání uvnitř škol a v území- dostupnost kvalitního vzdělávání pro každé dítě/každého žáka v inkluzivní škole

Dílčí cíl 4. Zlepšení spolupráce s rodiči, zřizovateli a veřejností, zlepšení spolupráce v území a využívání místních finančních zdrojů pro rozvoj vzdělávání dětí a žáků.

(z Postupů MAP III str. 5 a 6)

Souhrnně lze konstatovat, že hlavní i dílčí cíle MAP byly splněny, a to za dodržení principů MAP. Z analýzy stavu a potřeb byly definovány jednotlivé cíle a priority MAP. Konkrétní naplňování cílů bylo pilotně ověřeno prostřednictvím Implementačních aktivit a jednotlivých akčních plánů.

Pro zásadní posun v daných oblastech však bude nezbytné realizovat komplexní systémové změny v rámci celkové struktury českého školství. Dílčí aktivity na úrovni jednotlivých škol, či jejich skupiny mají pouze omezenou možnost dosažení potřebné změny v oblasti vzdělávání. Z pohledu škol hraje také zásadní význam materiální a technické zabezpečení.

Pro další podporu aktivit na úrovni ORP Neratovice v oblasti rozvoje vzdělávání je velmi důležité udržet a dále rozvíjet spolupráci mezi školami, sdílení dobré praxe a podporu v oblasti předávání informací mezi školami i zřizovateli. Současně je důležitá další podpora vedení



jednotlivých školských zařízení s důrazem na posun a zvyšování kompetencí v oblasti řízení lidských zdrojů spolu se snižováním administrativní zátěže vedení škol.

3.2 Dílčí doporučení pro další rozvoj akčního plánování v ORP Neratovice

- **Rozvíjet spolupráci ZŠ/MŠ**, cíleně vytvářet prostředí pro podporu aktivit spolupráce.
- **Nadále podporovat sdílení mezi pedagogy** v rámci pracovních skupin i mimo ně, rozvíjet spolupráci, kolegiální a mezipředmětové vazby.
- **Posílení a „občerstvení“ pracovních skupin novými členy**, dle potřeb PS zvát na jejich jednání inspirující hosty.
- **Více zapojit MŠ** (do pracovních skupin, do akčního plánování, do přípravy a realizace implementací).
- **Investovat do profesního i osobního rozvoje členů PS a dalších leaderů v území** dle konkrétně definovaných potřeb jejich osobních i potřeb vedení jejich škol (např. supervize, koučovací setkávání, hlasové a komunikační techniky, wellbeing).
- **Zaměřit se na dlouhodobě udržitelné aktivity.**
- **Dbát** v rámci svých možností na kvalitní organizaci a plánování **spolupráce s dalšími projekty v území**, mít na zřeteli kapacitní možnosti jednotlivých cílových skupin a pomáhat jim orientovat se v nabízených aktivitách.

4 Východiska a stručná metodologie evaluace

Tato evaluační zpráva shrnuje zjištění z evaluace celého dosavadního průběhu akčního plánování na území správního obvodu obce s rozšířenou působností Neratovice od roku 2016 do současnosti, tedy roku 2023. V Neratovicích toto období bylo specifické, nefungoval zde MAP II. Po tuto dobu se aktualizoval pouze Strategický záměr ŘV.

Evaluace zkoumala místní akční plánování na řešeném území z hlediska řízení, účelnosti, dopadů a udržitelnosti. Místní akční plánování se však neodehrávalo ve vzduchoprázdnu, jistěže ovlivňovalo, ale také vždy bylo ovlivněno aktuální situací. V posledních letech se oblasti školství dotklo mnoho celospolečenských problémů (COVID-19, válka na Ukrajině atd.) a změn mnohem intenzivněji než dříve.



4.1 Forma, nástroje a proces evaluace

Evaluace akčního plánování probíhala v rámci MAP III průběžně od dubna 2023 ve spolupráci externího evaluátora a realizačního týmu. Evaluační plán byl vytvořen na základě požadavků metodiky tvorby místních akčních plánů a Postupů MAP III a potřeb zadavatele a schválen řídicím výborem. Evaluační aktivity proběhly v souladu s Evaluačním plánem.

Evaluátor měl k dispozici dokumentaci obou projektů akčního plánování v Neratovicích. Vzhledem k výhodě zachování kontinuity, tedy shodného žadatele, realizátora i jádra realizačního týmu od roku 2016, získával důležité odpovědi na otázky týkající se již ukončených projektů MAP I z doby neexistujícího MAP II a respondenti mohli akční plánování hodnotit komplexně i v detailech. Evaluátor využil nabídky a byl opakovaně přítomen u procesu řízení projektu MAP III v aktuálním čase (účast na jednání pracovních skupin, širšího i užšího realizačního týmu, se členy řídicího výboru, s aktéry v území). Díky výborné spolupráci s realizačním týmem byly evaluační aktivity plánovány efektivně společně s dalšími aktivitami MAP III ORP Neratovice. Byl tak zajištěn dostatečný vzorek odpovědí prostor pro rozhovory, dotazníková šetření, aniž by tito respondenti byli časově přetíženi.

Zdroje informací (desk research) pro závěrečnou evaluační zprávu evaluátor čerpal z těchto materiálů:

- Projektová žádost a Zprávy o realizaci projektu MAP ORP Neratovice
- Projektová žádost a Zprávy o realizaci projektu MAP III ORP Neratovice

V MAP III proběhla evaluační šetření těmito formami:

Hodnotící dotazníky MAP III pro členy pracovních skupin, pro ředitele mateřských a základních škol a školských zařízení, pro členy řídicího výboru.

Osobní účast evaluátora na procesních setkáních (opakovaně na jednáních jednotlivých pracovních skupin, realizačního týmu, setkání s řediteli škol) Proběhlo několik individuálně řízených rozhovorů s členy realizačního týmu a pracovních skupin.

Jednotlivé vzorky otázek a příkladů odpovědí jsou v dílčích částech evaluační zprávy, především v kapitole 6.



5 Řízení projektu

Účastníci v projektu

Uspořádání účastníků v projektu vychází z dobré praxe převzaté z projektu MAP I ORP Neratovice, který vytvořil podmínky pro realizaci dalšího projektu MAP III ORP Neratovice. Tím je velmi dobře zajištěna kontinuita vedení i smysluplné pokračování na aktivitách navrhovaných, diskutovaných a připravovaných v době akčního plánování předchozího projektu (myšleno v MAP I a návazně MAP III). Jako funkční a rozvíjející se lze vnímat i zapojení subjektů, které v prvopočátku přistupovaly k síťování s jistou obezřetností.

5.1 Realizační tým

Zahajovací realizační tým MAP I ORP Neratovice byl ustanoven v roce 2016. Zvýraznění členové RT jsou kontinuálně zapojeni do MAP III, tedy až do roku 2023.

Ing. Iva Cucová, MBA	manažer projektu
Kateřina Nováková	asistentka týmu
Ing. Miriam Kupková	koordinátor
Mgr. Jolana Uhrinčaťová	garant pro školství
Ing. Petr Svoboda, Ph.D.	garant pro vzdělávání
Mgr. Pavlína Komeščíková	garant pro MŠ
Mgr. Bc. Renata Kurzveilová	garant pro ZŠ
PaedDr. Bc. Ivana Pechová	garant pro inkluzi

Členové RT zapojení až do MAP III:

Bc. Iva Sieberová	koordinátor projektu MAP III
Alena Vlčková	finanční manažer

Pozice v realizačním týmu zastávají převážně pracovníci s dlouhodobou zkušeností s řízením projektů a místním akčním plánováním v ORP Neratovice, kteří byli zapojeni do realizace projektu MAP. Jedná se o odborníky se zkušenostmi se strategickým i akčním plánováním v oblasti vzdělávání, sociálních služeb, strategie rozvoje obce, se zapojením veřejnosti do procesů strategického nebo komunitního plánování, v oblasti vzdělávací politiky i z prostředí pro vzdělávání dětí do 15 let.



Personální zajištění jádra projektu je velmi stabilní, avšak širší realizační tým prochází poměrně často změnami. Ty jsou způsobeny mimo jiné obměnou žadatelem pověřených pracovníků pro zajištění poměrně složité a časově náročné administrace projektu a komunikaci s ŘO. Žadatel deleguje správu projektu v dotačním prostředí podle momentálně volné kapacity svých lidských zdrojů dané odborností.

Tyto změny, stejně jako zapojování nových členů řídicího výboru, pracovních skupin, nově nastupujících ředitelů a pedagogů škol a dalších aktérů do aktivit projektu a do procesu akčního plánování znamená velké úsilí týmu pro zajištění kontinuity. Je nezbytné neustálé předávání informací o parametrech a cílech projektu, již dosažených výstupech i dalším směřování, seznamování s metodikami projektu, principy komunitního plánování a rozsáhlou agendou projektu.

Proces setkávání a práce RT, pracovních skupin i ŘV je velmi profesionální, opírá se o bohaté zkušenosti a kontinuitu práce ve známém a dobře spolupracujícím území. Jistě, neustále je třeba čelit novým situacím. Jednou z těch zásadních byla potřeba začlenění ukrajinských dětí a žáků do českých škol. Absorpční kapacita škol v ORP se ukázala jako dostačující, při dobře nastavených parametrech a kvalitní koordinaci školy i tuto novou situaci velmi dobře zvládly.

MAP III dopřál odbornému týmu prostor ke stabilizaci, možnost rekapitulovat, ohlédnout se, ověřit směr, diskutovat a aktualizovat postupně jednotlivé části dokumentu MAP, zamýšlet se nad dopady jednotlivých aktivit. Školské prostředí znamená živý organismus s neustálými personálními změnami při velmi početné základně pedagogických i nepedagogických zaměstnanců. Je tedy stále příležitost a spíše nekončící povinnost, seznamovat aktéry v území s místním akčním plánováním, se strategickými dokumenty.

Lze konstatovat, že tým přesto změny zvládá velmi pragmaticky. Úkoly jsou předávány a inovovány tak, aby nedošlo k narušení realizace projektu. Stabilní jádro týmu představuje pro aktéry akčního plánování záruku smysluplnosti, důvěry a ochoty pokračovat ve spolupráci.

5.2 Pracovní skupiny

Pracovní skupiny byly v rámci závěrečného evaluačního šetření shodně realizačním týmem i dotazovanými řediteli škol označovány za velmi funkční. Jsou inovátory, z podstaty své odbornosti přinášejí do procesu akčního plánování nové impulzy, připomínají důležitou dokumentaci, navrhují, rozpracovávají a implementují aktivity. Vlastní zkušeností z pedagogického procesu přinášejí i zpětnou vazbu, a tak mohou průběžně monitorovat dopad



akčního plánování na svoji dílčí pedagogickou činnost, na klima ve třídách, školách, sborovnách a v generalizované podobě i dopad na celé území ORP.

Z členů pracovních skupin se v době realizace projektů MAP ORP Neratovice stali skuteční lídři. Činnost pracovních skupin pro obě gramotnosti (matematickou a čtenářskou) a pro rovné příležitosti, řídí jejich vedoucí velmi samostatně. Vedení projektu jim zajišťuje jen potřebnou jistotu, usměrňuje činnosti v souladu s harmonogramem projektu a parametry výzvy.

Pracovní skupina financování je v souladu s metodikou projektu úžeji navázána na nositele projektu a řízení celého akčního plánování a zároveň je propojujícím článkem k pracovním skupinám i řídicímu výboru. Všechny pracovní skupiny spolu velmi efektivně spolupracují, umí propojovat odbornosti svých členů a zamýšlet se společně nad danými tématy a hledat řešení. Jsou kolegiálně propojeny jak horizontálně mezi sebou, tak prostřednictvím svých vedoucích k širšímu realizačnímu týmu a prostřednictvím PS Financování k řídicímu výboru. Členové RT navazují na práci PS tak, aby byla maximálně efektivní a smysluplná jak pro její členy, tak i pro realizaci projektu jako celku.

5.3 Řídící výbor

Členové Řídícího výboru byli vybráni z řad klíčových aktérů ovlivňujících oblast vzdělávání na území ORP Neratovice a dle povinné metodiky Postupy MAP. V průběhu realizace se ukázalo, že někteří členové byli aktivnější a někteří méně, neboť se jedná o velmi vytížené odborníky. Je však důležité zdůraznit, že všechna jednání Řídícího výboru byla usnášeníschopná. Při evaluačním šetření panovala shoda na názoru, že jeho zdánlivá formálnost je akceptovaná a je důsledkem kvalitní práce pracovních skupin i realizačního týmu. Řídící výbor tak dostává dostatek informací i kvalitně připravené podklady pro svá jednání a rozhodování.

Řídící výbor svým složením zajišťuje širokou názorovou platformu a propojení kompetentních osob. Současně garantuje erudovanou informovanost v území a dodržování principů MAP, především otevřenost a transparentnost.

Členové řídicího výboru:

Ing. Zuzana Brajková	vedoucí projektu KAP
Mgr. Kristina Hapková Kleinwächterová	manager ITI PMO
Ing. Jitka Štyková	zřizovatel Nedomice – předseda ŘV
Mgr. Michaela Kučerová	vedoucí odboru školství MÚ Neratovice
Bc. Markéta Rajchertová	ředitelka DDM Neratovice



PhDr. Roman Novotný
Bc. Lenka Krobová
Mgr. Hana Švecová
Mgr. František Štěrba

Jaroslav Mikeš
Bc. Iva Sieberová

ředitel ZUŠ Neratovice
jednatelka MŠ Kulíšek s. r. o.
ředitelka MŠ Libiš
zástupce ředitele Základní škola Ing. M.
Plesingera-Božinova Neratovice
rodič ZŠ Neratovice, 28. října
zástupce realizátora projektu MAS Nad Prahou
o.p.s.

6 Evaluační zjištění

6.1 Účelnost

6.1.1 Do jaké míry se v našem území podařilo dosáhnout hlavního i dílčích cílů MAP?

Hlavní cíl projektu: Zlepšit kvalitu vzdělávání v MŠ a ZŠ přispěje k naplnění dílčích cílů výzvy, kterými jsou:

- 1. Systémové zlepšení řízení mateřských a základních škol prostřednictvím začleňování dlouhodobého místního plánování jako nástroje ke kvalitnímu řízení škol*
- 2. Sdílené porozumění cíli: orientace na kvalitní inkluzivní vzdělávání*
- 3. Zavádění řešení pro snižování nerovností ve vzdělávání uvnitř škol a v území – dostupnost kvalitního vzdělávání pro každé dítě/každého žáka v inkluzivní škole*
- 4. Zlepšení spolupráce s rodiči, zřizovateli a veřejností, zlepšení spolupráce v území a využívání místních finančních zdrojů pro rozvoj vzdělávání dětí a žáků.*

Celkově lze konstatovat, že hlavní a dílčí cíle MAP byly splněny. Míra splnění cílů není stoprocentní, neboť realizace projektu se musela potýkat s překážkami, které jsou uvedeny v zodpovězení další otázky. Cílů se podařilo dosáhnout zejména ve smyslu důrazu na komunitní projednání, spolupráci, přenos informací a plánování aktivit dle skutečných potřeb škol. Došlo k rozvoji spolupráce, probíhá přenos informací zdola nahoru a opačně. Většina ředitelů škol, které se více zapojovaly do aktivit projektu konstatovala, že aktivity MAP byly přínosné pro naplňování koncepce rozvoje školy. Ředitelé oceňovali pestrou nabídku aktivit, možnost sdílení, získání konkrétních poznatků pro pedagogy a možnost obrátit se na realizační tým se svými dotazy.



Hlavním přínosem realizace MAP v ORP Neratovice je vybudování udržitelného systému komunikace mezi aktéry, kteří ovlivňují vzdělávání v území.

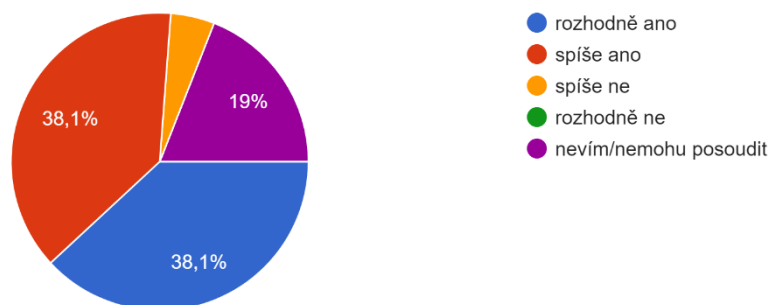
Vzniklá partnerství mezi spolupracujícími subjekty napomáhají zkvalitňování vzdělávání zejména v místních mateřských a základních školách, ale také k řízenému rozvoji dalších služeb na podporu vzdělávání dětí a mládeže.

Odpovědi z dotazníku:

Graf 1 Kvality vzdělávání v MŠ a ZŠ

Došlo na území Neratovicka díky realizaci projektu MAP v ORP Neratovice ke zlepšení kvality vzdělávání v MŠ a ZŠ, k větší prestiži škol v území a k lepší atmosféře ve školách?

21 odpovědí

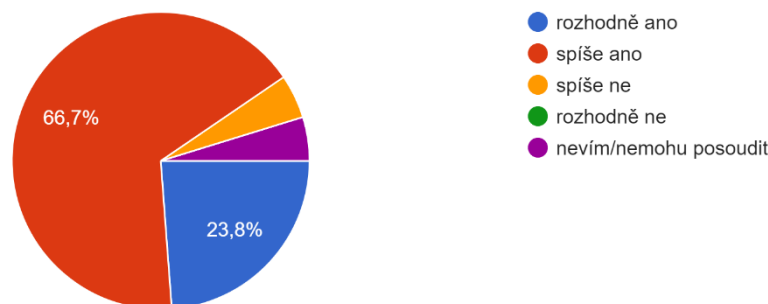


Zdroj: vlastní zpracování

Graf 2 Kvalitní řízení škol

Došlo na území Neratovicka díky realizaci projektu MAP v ORP Neratovice ke zlepšení řízení mateřských a základních škol prostřednictvím začleňování dlouhodobého místního plánování jako nástroje ke kvalitnímu řízení škol?

21 odpovědí



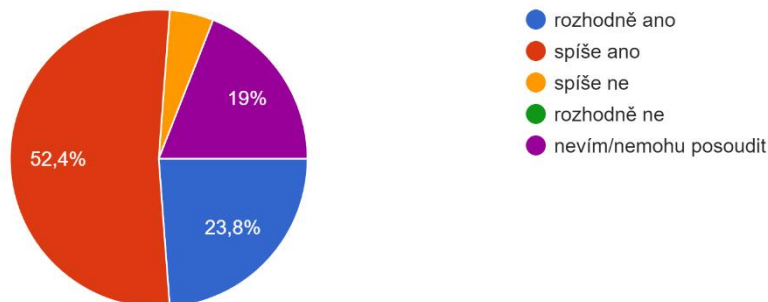
Zdroj: vlastní zpracování



Graf 3 Dostupnost a inkluzivnost vzdělávání

Došlo na území Neratovicka díky realizaci projektu MAP v ORP Neratovice ke zlepšení dostupnosti a inkluzivnosti předškolního a základního vzdělávání?

21 odpovědí

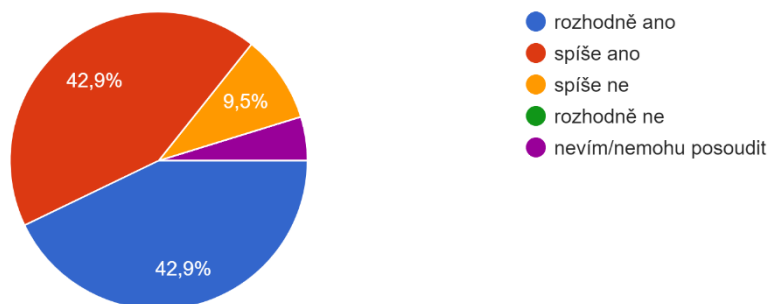


Zdroj: vlastní zpracování

Graf 4 Spolupráce mezi školami

Došlo na území Neratovicka díky realizaci projektu MAP v ORP Neratovice ke zlepšení spolupráce mezi školami?

21 odpovědí



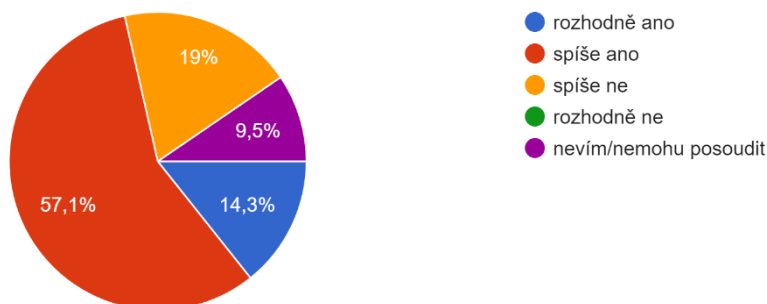
Zdroj: vlastní zpracování



Graf 5 Spolupráce MŠ a ZŠ

Došlo na území Neratovicka díky realizaci projektu MAP v ORP Neratovice ke zlepšení předávání informací mezi mateřskými školami na straně jedné a základními školami na straně druhé?

21 odpovědí

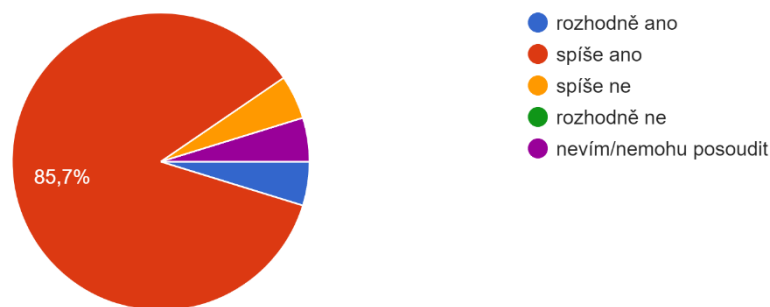


Zdroj: vlastní zpracování

Graf 6 Spolupráce aktérů v území

Došlo na území Neratovicka díky realizaci projektu MAP v ORP Neratovice ke zlepšení spolupráce s rodiči, zřizovatelem a veřejností?

21 odpovědí



Zdroj: vlastní zpracování

6.1.2 Co v dosažení cílů bránilo nebo jim pomáhalo?

V prvopočátku nastavování místního akčního plánování vládly jisté rozpaky způsobené neznalostí procesů komunitního plánování, specifických nástrojů, postupů a prostředků. Situaci neulehčovalo ani velké množství povinných i doporučených materiálů a metodik.



Vznikaly s dobrým úmyslem problematiku školského prostředí přiblížit s daným návodným postupem. Výsledkem však byla nepřehledná struktura pokynů, postupů a podmínek, v nichž se často ztráceli i velmi zkušení členové realizačního týmu. Což teprve běžní účastníci procesu změny. Pro porozumění, smysluplnou a vědomou spolupráci a partnerství zapojených aktérů a spolupracovníků, stejně jako pro kvalitní komunikaci s odbornou a širokou veřejností, bylo nezbytné postupovat velmi obezřetným způsobem, neustále vyvažovat rozsah a hloubku informací a dělat „malé krůčky“. To, že byly obavy realizačního týmu oprávněné a významným způsobem jeho členové zapracovali na minimalizaci tohoto rizika, dokládají následující výroky ředitelů škol, zástupců zřizovatelů a členů pracovních skupin v rámci evaluace MAP.

Dalším zdrojem ohrožení realizace projektu byla zdouhavá komunikace s ŘO, neadekvátně dlouhá doba schvalovacích procesů ZoR, ŽoP a ŽoZ. To spolu s neúměrně vysokou administrativní zátěží, způsobuje finanční nejistotu a znemožňuje akceschopně reagovat na situace běžné v projektovém řízení, a především na prudké změny celospolečenské situace.

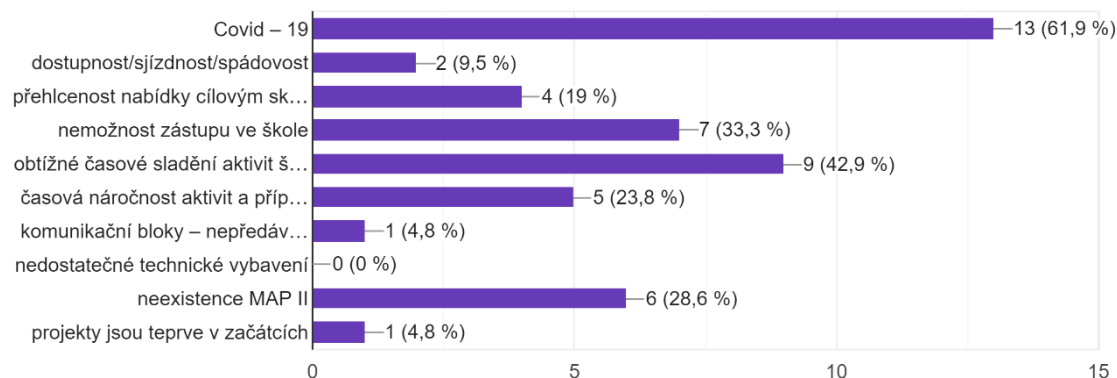
Cílová skupina pedagogických pracovníků (především lídři v území) je přehlčena nabídkami dalších systémových projektů (KAP, SYPO, APIV B, Šablony), často tyto aktivity vzájemně nerozlišuje a uvádí se ve zmatek. Vedení škol zažívalo obrovský nárůst administrace spojený s organizací školy v době zavádění různých protiepidemických opatření, samostatnou kapitolou byl nápor způsobený překotným tlakem na zavedení distanční výuky ve školách. Začleňování cizojazyčných dětí a žáků do škol po vypuknutí válečného konfliktu na Ukrajině byl nepochybně dalším průbířským kamenem a zátěžovou zkouškou pro realizátory MAP.

Z dotazníkového šetření:

Graf 7 Překážky ve zlepšení vzdělávání v MŠ a ZŠ

Co bránilo ve zlepšení kvality vzdělávání v MŠ a ZŠ prostřednictvím projektu MAP v ORP Neratovice?

21 odpovědí



Zdroj: vlastní zpracování



6.1.3 Do jaké míry se dařilo postupovat v souladu s principy MAP?

Principy MAP jsou:

- Spolupráce.
- Zapojení dotčené veřejnosti do plánovacích procesů.
- Dohoda.
- Otevřenost
- SMART (nastavení cíle jako konkrétní, měřitelný, dosažitelný, realistický, ohraničený v čase).
- Udržitelnost.
- Partnerství.

Princip spolupráce: Do realizace projektu byly zapojeny téměř všechny školy na řešeném území. Spolupráce se neomezovala jen na školy a zřizovatele, ale byly zapojeni i další aktéři z oblasti volnočasového a celoživotního vzdělávání a poskytovatelů sociálních služeb.

Partnerství, otevřenost a fungující spolupráci nastavenou v akčním plánování dokazuje kontinuálně se rozvíjející síť již více než dvaceti postupně zapojených spolupracujících organizací.

Zapojení dotčené veřejnosti do plánovacích procesů a Otevřenost: Platformy MAP a vzdělávací aktivity byly otevřeny pro vstup dalších zájemců, MAP realizoval i vzdělávací aktivity pro rodiče, veřejnost byla pravidelně informována o MAP prostřednictvím článků v místním Neratovické listy a některých dalších médiích. Všichni ředitelé škol dostávali dostatečné informace o aktivitách MAP.

Dohoda: Veškeré plánování probíhalo v aktivní součinnosti se členy platformy MAP. Proces výběru a prioritizace aktivit implementace byl dopředu zveřejněn a měl jasná pravidla.

SMART: Vztaženo k implementacím i k parametrům akčního plánování byla snaha o dodržování principu.

Realizační tým kontinuálně zajišťuje metodické vedení procesem komunitního plánování, překládá složitou terminologii, podporuje a moderuje jednání odborníků v pracovních skupinách, seznamuje aktéry s projektovou terminologií a vytváří bezpečné a tvůrčí prostředí pro pracovní skupiny.

Místí akční plán stanovuje priority a jednotlivé kroky nutné k dosažení cílů vzdělávací politiky v území na základě místní potřeby a naléhavosti, lokálních přínosů



a podloženosti reálnými daty a analýzami z území. Je zpracováván ve spolupráci s partnery v území za dodržování principů MAP.

6.2 Dopady

6.2.1 Co se změnilo díky akčnímu plánování v našem území?

Došlo k navázání a rozvoji spolupráce, propojování a předávání informací. Ředitelé jako pozitivní změnu vnímají zejména konkrétní znalosti a dovednosti, které pedagogové získali díky vzdělávacím aktivitám. Kladně bylo hodnoceno také informování ze strany realizačního týmu směrem ke školám, došlo tedy k pozitivní změně v přenosu informací. Ředitelé kladně vnímají, že realizační tým MAP je vstřícný a mohou se na něj obrátit s dotazy, u kterých sami neví, komu je položit a na koho se obrátit.

Jedním z neplánovaných pozitivních dopadů bylo, že ředitelé škol více vnímali, že je nutné se zřizovatelem komunikovat potřeby a investiční záměry. Také si všímají investičních záměrů jiných škol jako možného zdroje inspirace.

Z citací:

„Setkávání škol, vzájemné sdílení, aktivity“

„Otevřená aktivní komunikace mezi aktéry“

„Navázali jsme spolupráci s okolními školami, předáváme si zkušenosti“

„Sdílení zkušeností mezi zapojenými pedagogy“

6.2.2 Co konkrétně Vám přineslo akční plánování v našem území?

V průběhu realizace projektu se pedagogové naučili komunikovat, vést diskuse, a hlavně sdílet zkušenosti. Aktéři postupně zjistili, že vzdělávání na místní úrovni lze ovlivnit, a to především zkvalitněním vzájemné spolupráce.

Díky projektu se seznámila a potkala řada odborníků a dalších aktérů, kterých se problematika vzdělávání dotýká. V ORP Neratovice byli ředitelé ZŠ a MŠ zvyklí spolu komunikovat a scházet se, nicméně další účastníci projektu se spolu museli teprve naučit komunikovat, sdílet zkušenosti i příklady dobré praxe.

Jednotliví aktéři se museli zamyslet nad potřebami území jako celku a plánovat aktivity, které by byly přínosné všem.



Z citací:

„Půdní vestavba ve škole – odborné učebny“

„Nové podněty, setkání se zajímavými a podnětnými lidmi“

„Pořádání společných workshopů, diskuze a nalézání řešení společných problémů“

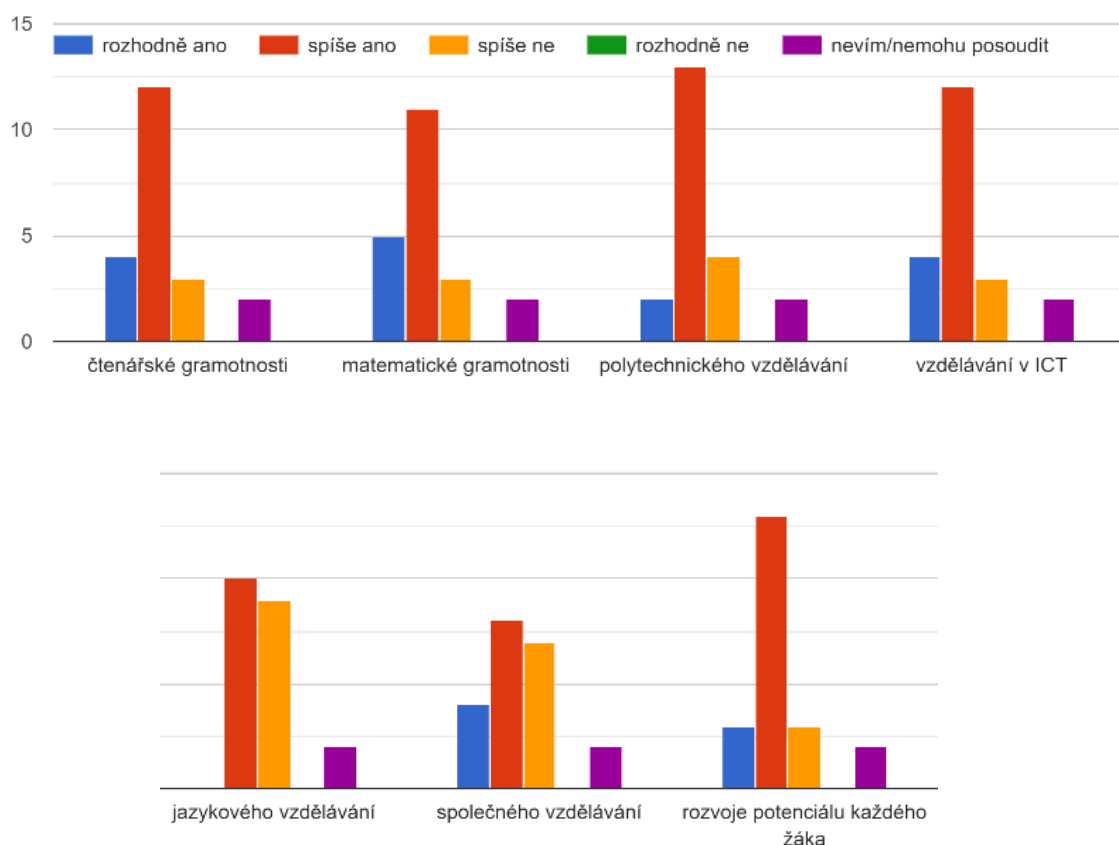
„Kontakty, nápady“

„Osobní setkání s řediteli, prohlídky škol a jejich vybavení“

6.2.3 Shrnutí reflexe základních škol

Graf 8 Zapojení školy do projektu MAP

Došlo ve vaší škole díky zapojení do projektu MAP v ORP Neratovice ke zlepšení v oblasti:



Zdroj: vlastní zpracování



Graf získaný z dotazníku nám říká, že nejlépe hodnocena byla základními školami hodnocena čtenářská a matematická gramotnost, polytechnické vzdělávání, vzdělávání v ICT. Prostor pro zlepšení je v jazykovém a společném vzdělávání.

6.3 Udržitelnost

Některé z aktivit, které byly v rámci MAP poskytnuty pedagogům z různých škol, byly přeneseny do širších týmů v jednotlivých školách. V MAP si mohly školy některé dražší aktivity vyzkoušet, a pokud se osvědčily, zajistily si je přímo pro svůj pedagogický sbor, nebo pro žáky. Ředitelé škol uvedli, že pedagogové ve škole využívají poznatky ze vzdělávacích aktivit a pracovních skupin. Jako příklad dalšího pokračování aktivit započatých v MAP lze uvést pokračující Školní parlamenty.

Ředitelé škol se vyjadřovali k aktivitám spolupráce, činnosti pracovních skupin, které by rádi zachovali, a v nichž by chtěli být i nadále zapojeni.

Aktéři MAPů ORP Neratovice na setkáních hovořili o jejich spolupráci na hodnocení uplynulých fází akčního plánování a zájmu při zpracování aktualizace dokumentu MAP i akčních plánů na následující roky lze vyvodit, že pokračování MAP je realisticky očekávatelné. Až skutečné podmínky nastavení výzvy a reálná situace v území, včetně přítomnosti dalších projektových příležitostí však ukáže, zda je tento zájem skutečný a v jakém rozsahu pro školy akceptovatelný. Nicméně atmosféra společných setkávání i níže uvedené citace nám dávají naději, že komunitní rozměr plánování a snahy o společné zajišťování podmínek v území pro kvalitní vzdělávání má budoucnost.



7 Závěr

Tento dokument byl vypracován v souladu s metodikou Postupy MAP III, Metodika tvorby místních akčních plánů v oblasti vzdělávání, vydaných MŠMT (příloha č. 3 výzvy MAP III) a byl vyhotoven jako výstup Klíčové aktivity 2. Místní akční plán rozvoje vzdělávání III – činnosti A2 Evaluace procesu místního akčního plánování. Dále bylo využito internetových zdrojů.

Tento dokument byl schválen Řídícím výborem Místního akčního plánu vzdělávání III ORP Neratovice hlasováním per rollam dne 23. 11. 2023.

V Neratovicích dne 23.11.2023

podpis předsedy Řídícího výboru